

PRZYGOTOWANIE GMIN WOJ. ŚLĄSKIEGO DO PROCESU SPRAWIEDLIWEJ TRANSFORMACJI ENERGETYCZNEJ

Raport z monitoringu dokumentów strategicznych

Rybnik, 2022 r.

Raport badawczy sfinansowany w ramach projektu „Kaj ta zmiana? Kampania na rzecz sprawiedliwej transformacji”, realizowany przez Forum Organizacji Pozarządowych Subregionu Zachodniego FOPSZ z dotacji programu Aktywni Obywatele – Fundusz Krajowy finansowanego przez Islandię, Liechtenstein i Norwegię w ramach Funduszy EOG.

Spis treści

03	Wstęp	23	Jastrzębie-Zdrój
05	Założenia metodologiczne	30	Łaziska Górne
05	Problematyka badawcza	35	Mysłowice
05	Dobór próby	36	Ruda Śląska
06	Przebieg badania	44	Rydułtowy
07	Stan przygotowań śląskich gmin do transformacji energetycznej	48	Sosnowiec
07	Będzin	54	Świętochłowice
10	Bytom	57	Zabrze
19	Czeladź	64	Podsumowanie

Raport stanowi podsumowanie badania monitoringowego realizowanego przez firmę SONDA spółka z ograniczoną odpowiedzialnością na zlecenie Forum Organizacji Pozarządowych Subregionu Zachodniego. Badanie zostało przeprowadzone w ramach projektu „Kaj ta zmiana? Kampania na rzecz sprawiedliwej transformacji” realizowanego w ramach programu Aktywni Obywatele – Fundusz Krajowy, finansowanego przez Islandię, Liechtenstein i Norwegię w ramach Mechanizmu Finansowego Europejskiego Obszaru Gospodarczego i Norweskiego Mechanizmu Finansowego (tzw. Funduszy Norweskich i Funduszy EOG) 2014-2021.

Raport został podzielony na dwie części. W pierwszej omówiono założenia metodologiczne, czyli cel badania, jego problematykę, sposób doboru próby, wykorzystywane metody i techniki badawcze a także opis przebiegu badania. Druga część zawiera omówienie wyników w podziale na gminy objęte badaniem.



Założenia metodologiczne

PRZYGOTOWANIE GMIN WOJ. ŚLĄSKIEGO DO PROCESU SPRAWIEDLIWEJ TRANSFORMACJI ENERGETYCZNEJ

Problematyka badawcza

Cel badania stanowiła ocena stanu przygotowań wybranych gmin województwa śląskiego do sprawiedliwej transformacji energetycznej z uwzględnieniem tzw. strony społecznej – mieszkańców województwa, organizacji pozarządowych, pracowników przemysłu, małych i średnich przedsiębiorstw. Badanie miało charakter monitoringowy i miało prowadzić do odpowiedzi na następujące pytania:

1. Czy śląskie gminy przygotowują się do procesu sprawiedliwej transformacji energetycznej w obszarze społecznym (rynek pracy, edukacja, włączenie społeczne) w sposób strategiczny?

a. Czy na poziomie dokumentów strategicznych gminy z woj. śląskiego diagnozują zjawiska społeczne w obszarze rynku pracy, edukacji i włączenia społecznego, związane z procesem sprawiedliwej transformacji energetycznej?

b. Czy na poziomie dokumentów strategicznych gminy z woj. śląskiego planują działania w obszarze rynku pracy, edukacji i włączenia społecznego, związane z procesem sprawiedliwej transformacji energetycznej?

2. Czy, a jeśli tak to w jaki sposób, gminy komunikują mieszkańcom zagrożenia związane ze sprawiedliwą transformacją?

3. Czy w planowanie działań związanych ze sprawiedliwą transformacją energetyczną w poszczególnych gminach włączona jest strona społeczna (mieszkańcy, organizacje pozarządowe, przedsiębiorcy)?

Dobór próby

W badaniu wykorzystano nieprobabilistyczną technikę doboru próby badawczej – posłużono się próbą celową, polegającą na dobraniu próby na podstawie własnej wiedzy o badanej populacji oraz celach badań¹. Wyboru gmin dokonano w oparciu o Regionalny Plan Sprawiedliwej Transformacji Województwa Śląskiego 2030 (wstępny projekt)². Do badania wybrano wszystkie gminy wskazane w dokumencie jako tracące funkcje społeczno-gospodarcze w stopniu znacznym lub średnim. Na tej podstawie wyłoniono 11 gmin: Bytom, Zabrze, Mysłowice, Ruda Śląska, Świętochłowice, Rydułtowy, Jastrzębie-Zdrój, Będzin, Czeladź, Sosnowiec i Łaziska Górne.

Badanie obejmowało analizę trzech rodzajów dokumentów:

- strategii rozwoju gmin, tworzonych na podstawie Ustawy z dnia 8 marca 1990 r. o samorządzie gminnym;
- gminnych programów rewitalizacji, tworzonych na podstawie Ustawy z dnia 9 października 2015 r. o rewitalizacji;
- strategii rozwiązywania problemów społecznych, tworzonych na podstawie Ustawy z dnia 12 marca 2004 r. o pomocy społecznej.

Badaniem objęto dokumenty obowiązujące na dzień 31.03.2022 r.



¹ E. Babbie, Badania społeczne w praktyce, Wydawnictwo Naukowe PWN, Warszawa 2007, s. 206

² <https://transformacja.slaskie.pl/content/terytorialny-plan-sprawiedliwej-transformacji>

Założenia metodologiczne

PRZYGOTOWANIE GMIN WOJ. ŚLĄSKIEGO DO PROCESU SPRAWIEDLIWEJ TRANSFORMACJI ENERGETYCZNEJ

Przebieg badania

Badanie zostało przeprowadzone w okresie od listopada 2021 do maja 2022 r. Wykorzystano w nim dwie metody.

Po pierwsze: skorzystano z badań niereaktywnych, czyli metod badania zachowań społecznych, niewpływających na te zachowania.³ Posłużono się tu analizą treści, czyli badaniem zarejestrowanych ludzkich przekazów.⁴ Analiza obejmowała treść dokumentów strategicznych obowiązujących w badanych gminach. Przeprowadzona została w oparciu o arkusz analizy.

Po drugie: wykorzystano metodę jakościowych badań terenowych – technikę wywiadu jakościowego, który jest interakcją między prowadzącym wywiad a respondentem (...), jest w zasadzie rozmową, której prowadzący nadaje ogólny kierunek i kładzie szczególny nacisk na pewne tematy, poruszane przez respondenta.⁵ Wywiady zostały przeprowadzone w oparciu o przygotowany wcześniej scenariusz.

³Tamże, s. 341

⁴Tamże, s. 342

⁵Tamże, s. 327



Stan przygotowań śląskich gmin do procesu transformacji energetycznej

PRZYGOTOWANIE GMIN WOJ. ŚLĄSKIEGO DO PROCESU SPRAWIEDLIWEJ TRANSFORMACJI ENERGETYCZNEJ

Będzin

Analizą objęte zostały objęte następujące dokumenty:

- „Strategia Rozwoju Miasta Będzina na lata 2021-2030” uchwalona w 2021 r.;
- „Strategia Rozwiązywania Problemów Społecznych Miasta Będzina na lata 2021 – 2031” uchwalona w 2020 r.;
- „Program Rewitalizacji dla Miasta Będzina na lata 2017 – 2023” uchwalony w 2019 r.;

Ponadto, dane pozyskane z ww. dokumentów uzupełniono informacjami zgromadzonymi na podstawie wywiadu przeprowadzonego z przedstawicielem Wydziału Pozyskiwania Funduszy Zewnętrznych Urzędu Miasta Będzin.

Informacje o badanej gminie

Będzin jest gminą, na terenie której redukcja zatrudnienia związana z zamykaniem kopalń miała miejsce w latach dziewięćdziesiątych. Likwidacja KWK „Grodziec” położonej na terenie Będzina, a także położonych w sąsiednich gminach KWK „Saturn” (Czeladź) i KWK „Jowisz” (Wojkowice) spowodowały nagromadzenie problemów ekonomicznych i społecznych, których skutki są odczuwalne do dzisiaj, co potwierdza wypowiedź przedstawiciela UM Będzin: Wyludnione budynki kopalń i innych obiektów poprzemysłowych (Cementownia Grodziec) przez lata ulegały niszczeniu, a dziś są w stanie zupełnej dewastacji. Z uwagi na konieczność poniesienia ogromnych nakładów finansowych na kapitalny remont kompleksów budynków składających się niegdyś na zakład przemysłowy, obiekty te nie znalazły do dziś nowego zastosowania. Niektóre z budynków poddane szabrowniczej działalności człowieka oraz czynnikom atmosferycznym popadły w zupełną ruinę i wymagają pilnej rozbiórki.

Wraz z upadkiem przemysłu nastąpiło stopniowe wypalanie więzi społecznej mieszkańców, w szczególności Grodźca. Należy podkreślić, że kopalnie, a także inne zakłady, oprócz swojej działalności podstawowej działały na rzecz lokalnej społeczności. Budowały mieszkania zakładowe, domy kultury, stadiony sportowe czy parki. Często były też organizatorami życia kulturalnego. Likwidacja zakładu pracy wiązała się nie tylko z utratą źródła zarobku, ale też ważnych elementów życia, które towarzyszyły zatrudnieniu. Bezrobocie spowodowało negatywne skutki w osobowości osób, których dotknęło i pozostawiło piętno na młodym pokoleniu.

Sprawiedliwa transformacja energetyczna w dokumentach planistycznych gminy

Diagnoza

Diagnoza rynku pracy zawarta w „Strategii Rozwoju Miasta Będzina na lata 2021-2030” nie wskazuje konkretnych danych liczbowych związanych z zatrudnieniem w branży górniczej i okołogórniczych. Generalnie, liczba zarejestrowanych osób bezrobotnych systematycznie spada - w 2019 roku było to nieco ponad 1000 osób. W mieście dominują mikro, małe i średnie przedsiębiorstwa, największy pracodawcy w Będzinie to firmy branży przetwórstwa przemysłowego, energetyki i gospodarki komunalnej: TAURON Wytwarzanie S.A. – Oddział Elektrownia Łagisza, TAURON Dystrybucja S.A. Oddział w Będzinie, Fabryka Przewodów Energetycznych S.A. oraz Johnson Electric Poland Sp. z o.o.



Stan przygotowań śląskich gmin do procesu transformacji energetycznej

PRZYGOTOWANIE GMIN WOJ. ŚLĄSKIEGO DO PROCESU SPRAWIEDLIWEJ TRANSFORMACJI ENERGETYCZNEJ

W analizowanych dokumentach strategicznych nie ma informacji na temat sytuacji na lokalnym rynku edukacyjnym związanych z kształceniem w poszczególnych branżach. W „Strategii Rozwoju Miasta...” wspomniano o utworzeniu filii Akademii WSB w Dąbrowie Górniczej, dzięki której mieszkańcy Będzina mogą skorzystać oferty studiów dziennych, zaocznych i podyplomowych.

Kluczowe problemy społeczne miasta związane są obecnie z sytuacją demograficzną, co podkreślają dane zebrane na potrzeby „Strategii Rozwoju Miasta...”:

W 2019 roku osoby w wieku przedprodukcyjnym (poniżej 18 roku życia) stanowiły 16,0% populacji Będzina. W tym miejscu należy podkreślić, iż miasto cechuje się relatywnie niskim udziałem tej grupy wiekowej, w szczególności na tle kraju (18,7%) i regionu (17,2%). Równocześnie odsetek ludności w wieku poprodukcyjnym (mężczyźni powyżej 65 roku życia oraz kobiety powyżej 60 roku życia) w Będzinie (25,7%) kształtuje się powyżej średniej dla Polski (16,9%), a także województwa śląskiego (21,9%). (...) W zakresie przyrostu naturalnego, tj. różnicy pomiędzy liczbą urodzeń żywych a liczbą zgonów, liczba ludności utrzymuje się od kilku lat na niepokojąco niskim poziomie średnio ok. -6,00% i jego ujemny wskaźnik jest dwukrotnie wyższy w stosunku do wskaźników na poziomie województwa oraz prawie sześciokrotnie wyższy w stosunku do wartości na poziomie kraju.

Na powiązanie trendu spadkowego liczby mieszkańców Będzina z transformacją z lat dziewięćdziesiątych wskazuje wypowiedź przedstawiciela urzędu:

Miasto Będzin jest wspólnotą samorządową, która skutki likwidacji przemysłu węglowego w końcówce lat 90-tych odczuwa do dziś.

Z powodu bezrobocia wielu ludzi opuściło miasto i wyjechało do innych miast lub za granicę w poszukiwaniu pracy (spadek liczby mieszkańców), a w sferze przestrzennej pozostały opustoszałe budynki, które niszczą, zaburzają estetykę miasta i stanowią zagrożenie dla osób, które naruszają zakazy wstępu na ich teren.

Plan

W analizowanych dokumentach strategicznych nie określono celów bezpośrednio związanych z transformacją energetyczną, jednak wypowiedź przedstawiciela UM Będzin wskazuje, że osoby odpowiedzialne za kształtowanie polityki społecznej w mieście zdają sobie sprawę z potencjalnych zagrożeń związanych z wprowadzanymi zmianami:

[transformacja energetyczna] nie dotyczy zakładów na terenie Będzina, jednak redukcja zatrudnienia w górnictwie w regionie wpłynie na wzrost bezrobocia wśród mieszkańców Będzina.

Cele „Strategii Rozwoju Miasta...” związane z obszarem rynku pracy ogniskują się wokół kwestii dotyczących rozwoju przedsiębiorczości:

Na terenie miasta największy udział mają mikro i małe przedsiębiorstwa, wpływając w największym stopniu na gospodarkę Będzina. Miasto powinno wspierać mieszkańców w zakresie rozwoju lokalnej przedsiębiorczości.

W ramach celu operacyjnego pn. Wsparcie mieszkańców w zakresie rozwoju przedsiębiorczości zaplanowano następujące kierunki działań: realizowanie wizyt studyjnych dzieci i młodzieży w firmach z terenu miasta; uczestniczenie w inicjatywach samorządu gospodarczego w zakresie diagnozowania potrzeb branżowych; zwiększenie liczby usług online dla przedsiębiorców; realizacja programów wsparcia dla przedsiębiorców.

Stan przygotowań śląskich gmin do procesu transformacji energetycznej

PRZYGOTOWANIE GMIN WOJ. ŚLĄSKIEGO DO PROCESU SPRAWIEDLIWEJ TRANSFORMACJI ENERGETYCZNEJ

Wśród celów operacyjnych „Programu Rewitalizacji dla Miasta Będzina na lata 2017 – 2023” wskazano m. in. aktywizację zawodową osób z terenów rewitalizowanych – dla tego celu określono następujące kierunki działań: zwalczanie bezrobocia poprzez tworzenie warunków do powstawania miejsc pracy; dostosowanie szkolnictwa zawodowego do potrzeb lokalnego rynku pracy; aktywizację zawodową osób zagrożonych wykluczeniem w tym osób niepełnosprawnych. W ramach celu operacyjnego związanego z podniesieniem standardów przestrzeni publicznej i dostosowaniem jej do rzeczywistych potrzeb mieszkańców i ich aspiracji, jednym z kierunków działań jest wykreowanie nowych funkcji dla zagospodarowania terenów przemysłowych.

Włączenie strony społecznej w proces tworzenia dokumentów strategicznych

W „Strategii Rozwoju Miasta Będzin na lata 2021-2030” oraz „Strategii Rozwiązywania Problemów Społecznych Miasta Będzina na lata 2021 – 2031” nie zawarto konkretnych informacji pozwalających na opisanie procesu włączenia strony społecznej w proces tworzenia obu dokumentów, jednak w obu przypadkach przeprowadzone zostały badania ankietowe wśród mieszkańców, a strategie były opracowywane zespołowo.

W przypadku „Programu Rewitalizacji dla Miasta Będzina na lata 2017 – 2023” organizowane były spotkania informacyjne, a w dalszej fazie, konsultacyjne dla mieszkańców, przeprowadzona była ankieta diagnostyczna oraz konsultacje społeczne.

Komunikowanie zagadnienia sprawiedliwej transformacji

Przedstawiciel Urzędu Miasta Będzin stwierdził, że gmina nie prowadzi działań komunikacyjnych związanych z zagadnieniem transformacji energetycznej.



Stan przygotowań śląskich gmin do procesu transformacji energetycznej

PRZYGOTOWANIE GMIN WOJ. ŚLĄSKIEGO DO PROCESU SPRAWIEDLIWEJ TRANSFORMACJI ENERGETYCZNEJ

Bytom

Analizą objęte zostały objęte następujące dokumenty:

- „Strategia Rozwoju Miasta Bytom 2020+” stanowiąca aktualizację „Strategii Rozwoju Bytomia na lata 2009-2020”, przyjęta w 2014 r.⁶;
- „Strategia Rozwiązywania Problemów Społecznych Bytomia na lata 2021-2026”, przyjęta w 2021 r.;
- „Gminny Program Rewitalizacji. Bytom 2020+”, przyjęty w 2017 r.

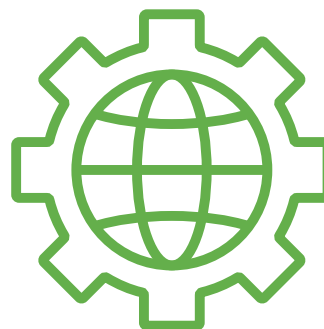
Ponadto, dane pozyskane z ww. dokumentów uzupełniono informacjami zgromadzonymi na podstawie wywiadu przeprowadzonego z przedstawicielem Wydziału Strategii, Funduszy Europejskich i Obsługi Inwestora Urzędu Miasta Bytomia.

Informacje o badanej gminie

Zjawisko transformacji jest procesem trwającym w Bytomiu od początku lat dziewięćdziesiątych XX wieku. Zamykanie kopalni węgla kamiennego zaowocowało szeregiem negatywnych skutków w zakresie społecznym, gospodarczym i środowiskowym, które stanowiły przez lata poważną barierę rozwojową miasta. Wskazane przez przedstawiciela bytomskiego urzędu miejskiego problemy występujące w mieście to m.in. wysoki poziom bezrobocia, a także mała aktywność zawodowa, szczególnie kobiet i mężczyzn po 50 roku życia, brak wykwalifikowanych pracowników, depopulacja, starzenie się ludności, wzrost przestępczości i uzależnień, relatywnie niższy od innych regionów poziom życia mieszkańców, niski potencjał inwestycyjny i innowacyjny lokalnych firm, a tym samym niska pozycja konkurencyjna bytomskich przedsiębiorstw,

duża ilość niewykorzystanych terenów i budynków przemysłowych, szkody górnicze, dekapitalizacja tkanki miejskiej – zasobów komunalnych, infrastruktury drogowej i publicznej.

Jak wskazał przedstawiciel bytomskiego urzędu miasta: mimo, że udział górnictwa węgla kamiennego w gospodarce Bytomia od lat systematycznie spada, sektor ten wciąż uznajemy za ważny - kopalnia⁷ ma istotne znaczenie dla rynku pracy, a wpływy z podatków i opłat eksploatacyjnych dla lokalnego budżetu. Węgiel wciąż jest podstawowym paliwem energetycznym w miejskim systemie ciepłownictwa PEC oraz w dużej części zabudowy mieszkaniowej wyposażonej w stare piece. Jednocześnie w mieście widoczne są negatywne skutki wieloletniej dominacji górnictwa, której konsekwencją jest niska atrakcyjność inwestycyjna, odpływ mieszkańców, degradacja przestrzeni czy niezadowolająca jakość życia. Transformacja stanowi dla Bytomia ogromne wyzwanie, ale również szansę - wiąże się z zasadniczym przeobrażeniem układu gospodarczego i społecznego, który determinuje kwestie przestrzenne, środowiskowe, infrastrukturalne, edukacyjne i technologiczne. Transformacja odpowiedzialna i sprawiedliwa będzie procesem niezwykle złożonym, o ogromnym zasięgu i skali, generującym wysokie koszty zarówno w sferze gospodarczej, jak i społecznej. Wymaga więc działań kompleksowych zorientowanych na współpracę pomiędzy różnorodnymi interesariuszami.



⁶ W 2021 r. rozpoczęto pracę nad opracowaniem projektu „Strategii Rozwoju Miasta Bytomia na lata 2021-2030”. Ze względu na fakt, że prace nad ww. dokumentem nie zostały jeszcze zakończone, nie został on uwzględniony w niniejszej analizie.

⁷ Funkcjonująca w mieście Kopalnia Węgla Kamiennego BOBREK została wskazana w Regionalnym Planie Sprawiedliwej Transformacji Woj. Śląskiego jako obiekt do likwidacji lub restrukturyzacji w związku z procesem transformacji górniczej do 2040 r.

Stan przygotowań śląskich gmin do procesu transformacji energetycznej

PRZYGOTOWANIE GMIN WOJ. ŚLĄSKIEGO DO PROCESU SPRAWIEDLIWEJ TRANSFORMACJI ENERGETYCZNEJ

Sprawiedliwa transformacja energetyczna w dokumentach planistycznych gminy

Diagnoza

W części diagnostycznej „Strategii Rozwoju Miasta Bytom 2020+” znajdują się ogólne informacje dotyczące regresu gospodarczego miasta: Przejawia się on w redukcji tradycyjnej gospodarki, a także w pogłębianiu się dysonansu w stosunku do nowoczesnych struktur gospodarczych wykorzystujących wiedzę i kreatywność. Gospodarka Bytomia nie tworzy miejsc pracy w ilości i o jakości na poziomie oczekiwanym przez mieszkańców.

W dokumencie nie zawarto informacji na temat skali obecnego zatrudnienia w branży górniczej oraz branżach okołogórniczych. Nie przedstawiono także informacji na temat sytuacji na lokalnym rynku edukacyjnym w zakresie dostępnych kierunków kształcenia oraz powiązania ich z branżą górniczą i branżami pozagórnictwami. Wśród słabości miasta w obszarze związanym z kwalifikacjami i postawami przedsiębiorczymi mieszkańców wskazano jedynie m.in. wolne dostosowywanie programów nauczania do zmieniających się potrzeb rynku pracy.

Zgodnie z informacjami przekazanymi przez przedstawiciela bytomskiego urzędu miasta, obecnie obowiązujący dokument „Strategii Rozwoju Miasta. Bytom 2020+” przyjęty w 2014 r. stanowi aktualizację „Strategii Rozwoju Bytomia na lata 2009-2020”, przyjętej w 2009 r. Z uwagi na to, w obowiązującym dokumencie nie zawarto informacji dotyczących redukcji zatrudnienia w górnictwie i powiązanych branżach rozumianej jako etap procesu sprawiedliwej transformacji. Obecnie trwają prace nad nową „Strategią Rozwoju Miasta Bytomia na lata 2021-2030 oraz „Programem transformacji społeczno-gospodarczej miasta Bytomia do roku 2030”, które w szerokim zakresie koncentrować się będą na różnorodnych aspektach sprawiedliwej transformacji.

W „Strategii Rozwiązywania Problemów Społecznych Bytomia na lata 2021-2026” nie ma bezpośrednich odniesień do skali obecnego zatrudnienia w branży górniczej, branżach okołogórniczych czy też sytuacji na lokalnym rynku edukacyjnym. Trwające i planowane procesy transformacji społeczno-gospodarczej wskazano jako jedno z kluczowych zjawisk i wyzwań dla miasta w kontekście ich negatywnego wpływu na zjawisko bezrobocia.

W „Gminnym Programie Rewitalizacji. Bytom 2020+” znajdują się informacje na temat sytuacji na rynku pracy związanej z transformacją, w tym informacje nt. obecnego zatrudnienia w branży górniczej: Od roku 1995, tj. od momentu rozpoczęcia procesu restrukturyzacji przemysłu (zamknięcie 6 kopalń i 2 hut) nastąpiła głęboka zmiana bytomskiego rynku pracy. Zamknięcie kopalń i hut pociągnęło za sobą upadek zakładów z nimi kooperujących oraz rozbitcie lokalnych i regionalnych łańcuchów współpracy. Według GUS spowodowało to w sumie utratę ponad 30 tys. miejsc pracy, szacuje się jednak, że było to ponad 50 tys. (...) Największym pracodawcą w sektorze przedsiębiorstw pozostaje ostatnia funkcjonująca w mieście kopalnia węgla kamiennego, tj. KWK Bobrek-Piekary Ruch Bobrek (około 2,0 tys. zatrudnionych).

W dokumencie wskazano także na występujący problem wysokiego udziału wśród bezrobotnych osób o wykształceniu co najwyżej gimnazjalnym oraz niechęć bezrobotnych mieszkańców do nabywania kwalifikacji, które mogłyby zwiększyć ich szansę na znalezienie pracy.

W lokalnych dokumentach strategicznych można znaleźć odniesienia do niekorzystnej sytuacji społecznej, mogącej być wynikiem postępującego procesu transformacji energetycznej. W wyzwaniach rozwojowych miasta opisanych w „Strategii Rozwoju Miasta...” znajdują się informacje dotyczące zjawiska depopulacji: Bytom jest miastem kurczącym się, tracącym swoich mieszkańców,

Stan przygotowań śląskich gmin do procesu transformacji energetycznej

PRZYGOTOWANIE GMIN WOJ. ŚLĄSKIEGO DO PROCESU SPRAWIEDLIWEJ TRANSFORMACJI ENERGETYCZNEJ

W lokalnych dokumentach strategicznych można znaleźć odniesienia do niekorzystnej sytuacji społecznej, mogącej być wynikiem postępującego procesu transformacji energetycznej. W wyzwaniach rozwojowych miasta opisanych w „Strategii Rozwoju Miasta...” znajdują się informacje dotyczące zjawiska depopulacji: Bytom jest miastem kurczącym się, tracącym swoich mieszkańców, zarówno na skutek zjawisk migracyjnych, jak również w wyniku procesu starzenia się społeczeństwa.

Jako jedne z wyzwań demograficznych wskazano m.in. zapobieżenie emigracji mieszkańców, głównie na tle ekonomicznym oraz poprawę wskaźników obciążenia demograficznego. Wśród wyzwań rewitalizacyjnych wskazano zmniejszenie skali ubóstwa i wyłączenia społecznego w oparciu o istniejące oraz nowe rozwiązania organizacyjno-inwestycyjne. Jako słabości miasta w wskazano m.in. wysoki wskaźnik starzenia się społeczności, znaczną liczbę mieszkańców o niskich dochodach oraz znaczną liczbę osób korzystających z instrumentów pomocy społecznej.

W „Strategii Rozwiązywania Problemów Społecznych...” znajdują się odniesienia do niekorzystnej sytuacji demograficznej (starzenie się społeczności miasta, spadek liczby ludności). Zasygnalizowano niekorzystne prognozowane tendencje demograficzne: Zgodnie z analizami Głównego Urzędu Statystycznego populacja Bytomia w następnych latach będzie się systematycznie kurczyła. Do 2030 roku liczba mieszkańców w mieście spadnie o ponad 16 tys., podobnie jak w kolejnych dekadach. Wskazano także problem bezrobocia, które jednak wykazuje stałą tendencję malejącą (zarówno jeśli chodzi o liczbę bezrobotnych, jak i stopę bezrobocia). Występowanie ww. problemów nie zostało jednak powiązane z postępującym procesem transformacji energetycznej.

W „Gminnym Programie Rewitalizacji...” znajdują się informacje na temat sytuacji społecznej związanej z transformacją energetyczną. Wskazano na problem bezrobocia (zwłaszcza długotrwałego): Wieloletnie, silne związki miasta z branżą górniczą w połączeniu z uprawnieniami do wcześniejszej emerytury, które przysługują górnikom powodują, że grupa osób aktywnych zawodowo w relacji do całej populacji jest w Bytomiu znacznie mniejsza niż w większości miast.

Przyczyn wysokiego poziomu bezrobocia w Bytomiu należy szukać w procesie restrukturyzacji przemysłu ciężkiego w I. 90 ubiegłego wieku. (...) Do lat 90 XX w. rynek pracy w Bytomiu był niemal całkowicie nastawiony na obsługę dominującego tu przemysłu ciężkiego. Szkolnictwo było ukierunkowane na reprodukcję niewykwalifikowanej lub jednostronnie wykwalifikowanej siły roboczej dla górnictwa i hutnictwa, a napływający z innych części Polski do pracy w bytomskich kopalniach i hutach zwykle posiadali niskie kwalifikacje zawodowe.

Dodatkowo systemy osłonowe stosowane głównie przy likwidacji kopalń w postaci odpraw dla zwalnianych górników, przy jednoczesnym braku programów pomagających w ich przekwalifikowaniu lub prowadzeniu własnej firmy, doprowadziły do wydatkowania tych środków na cele konsumpcyjne, a nie na przekwalifikowanie, w celu znalezienia pracy. W procesie restrukturyzacji zapomniano całkowicie o rzeszy osób zwalnianych z przedsiębiorstw okołogórniczych. Należy pamiętać, że likwidacja jednego miejsca pracy w przemyśle wydobywczym wiąże się z likwidacją od 3 do 4 miejsc pracy poza kopalnią. To doprowadziło do powstania wielkiej wyrwy na lokalnym rynku pracy, w którym w przeciągu kilku lat zniknęło w zależności od przyjętej metodologii od 30 do nawet 50 tysięcy miejsc pracy. Niskie kwalifikacje osób, likwidacja dużych zakładów pracy oraz brak dostosowania do nowych standardów rynku pracy stanowią główne determinanty trudnej sytuacji na rynku pracy.

Stan przygotowań śląskich gmin do procesu transformacji energetycznej

PRZYGOTOWANIE GMIN WOJ. ŚLĄSKIEGO DO PROCESU SPRAWIEDLIWEJ TRANSFORMACJI ENERGETYCZNEJ

Wskazano także na inne problemy, będące skutkiem transformacji gospodarczej zachodzącej w mieście, takie jak ubóstwo czy przestępczość: Redukcja miejsc pracy, spadek dochodów znacznej części mieszkańców, brak przystosowania do nowych warunków ekonomicznych doprowadziły do pojawienia się w Bytomiu rozległych obszarów biedy. Jedną z przyczyn jej [przestępczości] występowania w Bytomiu są nasilające się negatywne zjawiska społeczne, takie jak bezrobocie, ubóstwo czy uzależnienia (alkoholizm, narkomania) wynikające przede wszystkim z niedostatku materialnego spowodowanego brakiem zatrudnienia.

Plany

W celach założonych w „Strategii Rozwoju Miasta...” nie ma bezpośrednich odniesień do sytuacji na rynku pracy związanej z transformacją energetyczną. Ogólne nawiązania do ww. tematyki znajdują się w wizji miasta Bytom po roku 2020, która została przedstawiona jako miasto nowoczesnej gospodarki, którą wyróżniają m.in. branże tradycyjne podnoszące swoją konkurencyjność dzięki wdrażaniu innowacyjnych rozwiązań technologicznych, organizacyjnych i produktowych oraz rozwój nowych branż, w tym o wysokiej konkurencyjności, których podstawą jest nauka i kultura. Jako jeden z celów strategicznych w dziedzinie priorytetowej: Przedsiębiorczość i innowacyjność wskazany został cel: Bytom miastem zdywersyfikowanej działalności produkcyjnej i nowej gospodarki oraz miejscem świadczenia zaawansowanych usług.

Także w celach założonych w „Gminnym Programie Rewitalizacji...” nie ma bezpośrednich odniesień do sytuacji na rynku pracy związanej z zachodzącymi procesami transformacji energetycznej. Znajdują się w nich ogólne informacje nt. wspierania przedsiębiorczości mieszkańców. Jeden z celów strategicznych zakłada utworzenie

konkurencyjnej struktury gospodarczej, opartej na przedsiębiorczości mieszkańców, zapewniającej atrakcyjne miejsca pracy. Zaplanowane w ramach niego cele operacyjne to: Wysoki poziom przedsiębiorczości mieszkańców kompensujący niedobory miejsc pracy w mieście, Dogodne warunki dla rozwoju firm lokalnych, Wysoki poziom dostępności udogodnień umożliwiających podnoszenie kwalifikacji mieszkańców, usuwanie barier w powrocie na rynek pracy oraz wzrastający poziom motywacji wewnętrznej mieszkańców w zakresie realizacji karier zawodowych.

Odniesienia do niwelowania problemów mogących pojawić się w związku z procesem transformacji energetycznej można odnaleźć w „Gminnym Programie Rewitalizacji...”, w którym wskazano m.in. cel strategiczny Pogłębienie spójności społecznej i ograniczenie negatywnych zjawisk społecznych, w ramach którego wyznaczono cele operacyjne takie jak: Ograniczona skala negatywnych zjawisk społecznych oraz wzrost dostępności do prorozwojowych usług publicznych oraz cel: Społeczności lokalne zintegrowane wokół tradycji dzielnic oraz oddolnych inicjatyw realizowanych przez mieszkańców na rzecz wspólnoty lokalnej. W ramach celu Ożywienie terenów zdegradowanych dostarczając funkcji i udogodnień umożliwiających mieszkańcom rozwój społeczny i ekonomiczny założono rekultywację terenów przemysłowych, tak aby były przygotowane na przyjęcie nowych funkcji ważnych dla poprawy sytuacji społecznej i rozwoju rynku pracy.



Stan przygotowań śląskich gmin do procesu transformacji energetycznej

PRZYGOTOWANIE GMIN WOJ. ŚLĄSKIEGO DO PROCESU SPRAWIEDLIWEJ TRANSFORMACJI ENERGETYCZNEJ

Działania

Zaplanowane w „Strategii Rozwoju Miasta...” kierunki działań nie wskazują bezpośrednio, że są odpowiedzią na zmiany na rynku pracy zachodzące w związku z procesem transformacji energetycznej. Ogólne nawiązania do ww. tematyki można odnaleźć m.in. w działaniach zakładających wzrost adaptacyjności pracowników do wymagań otwartego rynku pracy, wzrost zdolności pracodawców do wykorzystywania kwalifikacji mieszkańców i nowoczesnego zarządzania zasobami ludzkimi, rozwój edukacji zawodowej i ustawicznej, wspieranie restrukturyzacji przedsiębiorstw oraz wykorzystanie dostępnych terenów przemysłowych pod nowe funkcje gospodarcze.

W kierunkach działań założonych w „Strategii Rozwiązywania Problemów Społecznych...” znajdują się m.in. działania takie jak: rozwój przedsiębiorczości społecznej wspierającej zatrudnienie i wsparcie osób z grup wymagających wsparcia czy zdywersyfikowany rynek pracy otwarty na osoby o różnych możliwościach realizacji karier zawodowych, w tym rozwój srebrnej gospodarki.

Wskazane w „Gminnym Programie Rewitalizacji...” kierunki działań nawiązują do wspierania przedsiębiorczości mieszkańców oraz rozwoju firm kreujących miejsca pracy. Wyznaczono m.in. następujące kierunki działań: wzmocnienie postaw przedsiębiorczych mieszkańców, organizowanie inkubatorów przedsiębiorczości na obszarach rewitalizacji, wspieranie specjalistów przechodzących na emeryturę (zwłaszcza wcześniejszą) w zakładaniu własnych firm na obszarach rewitalizacji, podejmowanie działań umożliwiających przedsiębiorcom lokalnym pozyskanie kadr, kreowanie w obszarach rewitalizacji nowych przestrzeni dla biznesu, w tym współpraca z właścicielami prywatnymi terenów i obiektów w obszarach rewitalizacji w celu wykreowania nowych lokalizacji dla mikro i małego biznesu, wszechstronne wspieranie tworzenia i rozwoju podmiotów ekonomii społecznej,

tworzenie na zrehabilitowanych terenach przemysłowych warunków dla rozwoju przedsiębiorczości lokalnej, przyciąganie inwestorów wpływających na poprawę sytuacji na rynku pracy oraz tworzących wokół siebie lokalne sieci kooperacji.

We wskazanych w dokumencie kierunkach działań znajdują się także ogólne odniesienia dotyczące kwestii dopasowania edukacji do potrzeb rynku pracy. W zakresie tym wyznaczono m.in. następujące kierunki działań: wzmocnienie doradztwa zawodowego i edukacji przedsiębiorczej w szkołach kształcących dzieci i młodzież z obszarów rewitalizacji, rozwijanie współpracy między placówkami edukacyjnymi a przedsiębiorcami w zakresie doraźnego i długofalowego określania potrzeb na lokalnym rynku pracy kompetencji, rozwijanie w partnerstwie edukacji i biznesu form kształcenia sprzyjających dostosowaniu kompetencji absolwentów do potrzeb rynku pracy, rozwijanie pozaszkolnych form podwyższania kwalifikacji i kształtowania kompetencji mieszkańców obszarów rewitalizacji, prowadzenie działań nakierowanych na zdobycie doświadczenia zawodowego przez mieszkańców obszarów rewitalizacji poszukujących pracy.

W lokalnych dokumentach strategicznych znajdują się także ogólne odniesienia do niwelowania problemów mogących pojawić się w związku z procesem transformacji energetycznej (m.in. bezrobocie, ubóstwo, uzależnienia, depopulacja). W „Strategii Rozwiązywania Problemów Społecznych...” zaplanowano m.in. kierunki rozwoju obejmujące przeciwdziałanie dezintegracji rodzin oraz przeciwdziałanie przemocy w rodzinie, profilaktykę i przeciwdziałanie problemom uzależnienia wobec osób uzależnionych, dzieci i młodzieży zagrożonych uzależnieniem i wykluczeniem społecznym, funkcjonowanie sprawnych rozwiązań zapobiegających przenoszeniu się problemów społecznych na kolejne pokolenia lub innych członków rodzin.

Stan przygotowań śląskich gmin do procesu transformacji energetycznej

PRZYGOTOWANIE GMIN WOJ. ŚLĄSKIEGO DO PROCESU SPRAWIEDLIWEJ TRANSFORMACJI ENERGETYCZNEJ

W „Gminnym Programie Rewitalizacji...” wyznaczono m.in. następujące kierunki działań: realizacja działań profilaktycznych i terapeutycznych ograniczających rozprzestrzenienie się zjawisk wykluczenia społecznego, rozwijanie systemu wsparcia rodzin, w tym uwikłanych w przemoc, uwrażliwianie środowiska lokalnego (sąsiedzkiego) na potrzebę reagowania na negatywne zjawiska społeczne, w tym przemoc w rodzinie, wspieranie reintegracji społecznej osób uzależnionych i współuzależnionych, rozwijanie poradnictwa prawnego, w szczególności dla osób doznających przemocy w rodzinie oraz osób mających problemy zadłużeniowe, rozwój usług świadczonych przez placówki udzielające pomocy w zakresie uzależnień. Nie wskazano natomiast powiązań ww. problemów z postępującym procesem transformacji górniczej miasta.

Zgodnie z informacjami przekazanymi przez przedstawiciela bytomskiego magistratu, Gmina przygotowała wiele koncepcji oraz zarysów projektów związanych z wszystkimi aspektami transformacji (gospodarczym, ludzkim i środowiskowym). Projekty te prezentowane były na wszystkich poziomach: od regionalnego po europejski. Obecnie ciągle przygotowywane są projekty transformacji energetycznej, w tym likwidacji węglowej ciepłowni Radzionków oraz projekty rewitalizacyjne i związane z kapitałem ludzkim.

Bytom będzie starać się o pozyskanie środków z Funduszu Sprawiedliwej Transformacji (FST) na realizację przedsięwzięć mających złagodzić skutki społeczno-gospodarcze transformacji terenów pogórnich i przemysłowych. Do udziału w pracach nad przedsięwzięciami planowanymi do realizacji ze środków FST zaangażowano szereg partnerów zewnętrznych, w tym przedsiębiorców - Spółka Restrukturyzacji Kopalń, Węglokoks Kraj S.A., MMG Sp. z o.o., Przedsiębiorstwo Energetyki Ciepłej Sp. z o.o., Bytomskie Przedsiębiorstwo Komunalne Sp. z o.o., gminy sąsiadujące - Piekary Śląskie, Radzionków, uczelnie wyższe - AGH w Krakowie oraz Politechnikę Śląską.

Transformacja energetyczna i gospodarcza w podregionie bytomskim oprócz utworzenia nowych branż gospodarki, wygeneruje zapotrzebowanie na pracowników z nowymi umiejętnościami - specjalistów w różnych specjalnościach budowlanych, technologiach OZE czy znajomości cyfrowych rozwiązań. Brak odpowiedniej liczby fachowców, adekwatnej do potrzeb i zakładanej skali zmiany gospodarczej, ostatecznie może przyczynić się do wybuchu niezadowolenia społecznego, co zaburzy cały proces odchodzenia od gospodarki opartej na węglu i przechodzenia na gospodarkę zdekarbonizowaną, efektywną energetycznie i cyfrową. W związku z tym do Krajowego Programu Sprawiedliwej Transformacji zgłoszono projekt pn. „Program szkoleniowy Re-Skilling w podregionie bytomskim” – przedsięwzięcie partnerskie, którego liderem będzie Gmina Bytom. Celem szczegółowym programu szkoleniowego jest zdobycie specjalistycznych kwalifikacji pracowników kopalni i firm z zaplecza górniczego w regionie, w obszarze usług budowlanych, montażu urządzeń OZE, instalacji oprogramowania do zarządzania budynkiem. Zakłada się uwzględnienie w projekcie organizacji pozarządowej, doświadczonej w zakresie aktywizacji grup wykluczonych lub zagrożonych wykluczeniem, która będzie mogła wspomóc procesy „re-skillingu”. Realizacja projektu przyczyni się do łagodzenia skutków transformacji poprzez finansowanie dywersyfikacji i modernizacji lokalnej gospodarki oraz ograniczenie niekorzystnego wpływu na zatrudnienie poprzez wspieranie najbardziej dotkniętych wygaszaniem przemysłu ciężkiego terytoriów i pracowników.

Głównymi partnerami działań dotyczących sprawiedliwej transformacji energetycznej toczących się obecnie w gminie są gminne spółki, przede wszystkim Przedsiębiorstwo Energetyki Ciepłej, Bytomskie Przedsiębiorstwo Komunalne, a także Katowicka Specjalna Strefa Ekonomiczna, Węglokoks oraz gminy ościenne.

Stan przygotowań śląskich gmin do procesu transformacji energetycznej

PRZYGOTOWANIE GMIN WOJ. ŚLĄSKIEGO DO PROCESU SPRAWIEDLIWEJ TRANSFORMACJI ENERGETYCZNEJ

Włączenie strony społecznej w proces tworzenia dokumentów strategicznych

W „Strategii Rozwoju Miasta...” wskazano, że dokument jest wynikiem prac warsztatowych z przedstawicielami środowiska przedsiębiorców, sektora medycznego, przemysłów kreatywnych i organizacji pozarządowych oraz radnych, władz miasta i przedstawicieli wybranych wydziałów urzędu miejskiego oraz miejskich jednostek organizacyjnych. Ogłoszenie o konsultacjach dokumentu zostało zamieszczone m.in. na stronie internetowej urzędu miasta, w Biuletynie Informacji Publicznej, na tablicy ogłoszeń urzędu oraz na platformie konsultacji społecznych. Konsultacje zostały przeprowadzone w formie pisemnej i elektronicznej, z wykorzystaniem formularza konsultacyjnego. Uczestnicy mogli zgłaszać propozycje, uwagi i opinie za pomocą formularza elektronicznego oraz osobiście w wybranych placówkach na terenie miasta. W czasie trwania konsultacji, w ramach realizowanego programu edukacji obywatelskiej, odbyło się spotkanie pracowników Wydziału Strategii i Funduszy Europejskich z mieszkańcami dzielnicy Bobrek celem zapoznania ich z założeniami Strategii.

W ramach prac nad aktualizacją dokumentu w 2014 r. zorganizowano cykl spotkań o charakterze warsztatowym z przedstawicielami przedsiębiorców, środowiska medycznego, przemysłów kreatywnych i organizacji pozarządowych, radnymi, przedstawicielami poszczególnych wydziałów urzędu miejskiego oraz miejskich jednostek organizacyjnych.

Także w „Strategii Rozwiązywania Problemów Społecznych...” wskazano, że w ramach pracy nad dokumentem przyjęto m.in. podejście partycypacyjne, zarówno w procesie budowy, jak i wdrażania Strategii, uwzględniające oczekiwania, cele i możliwości podmiotów mogących podjąć współpracę w zakresie przygotowania oraz realizacji projektów ukierunkowanych na poprawę sytuacji społecznej miasta.

Jednakże, oprócz wskazania, że prowadzono badanie ankietowe realizowane drogą internetową wśród mieszkańców, brakuje szczegółowych informacji w zakresie włączenia strony społecznej w proces tworzenia dokumentu.

W „Gminnym Programie Rewitalizacji...” wskazano, że mieszkańcy oraz inni interesariusze brali czynny udział w konsultacjach społecznych oraz różnego rodzaju spotkaniach zorganizowanych w ramach przygotowań do rewitalizacji (kilkadziesiąt różnego rodzaju spotkań). Wśród spotkań, wydarzeń i innych działań wymieniono m.in. włączenie mieszkańców poprzez uruchomienie kampanii informacyjnej „BYTOM odNOWA”, rozpoczęcie konsultacji społecznych w sprawie wyznaczenia obszaru zdegradowanego i obszaru rewitalizacji miasta Bytom, w ramach których wykorzystano mechanizmy partycypacji społecznej (warsztaty i spotkania konsultacyjne, spotkanie otwarte o charakterze konsultacyjnym, punkty konsultacyjno-informacyjne, konsultacje on-line przy pomocy utworzonej w tym celu witryny www.konsultacje.bytom.pl, zbieranie uwag w postaci papierowej lub elektronicznej, publikacje w prasie, internecie oraz innych mediach. W momencie ogłoszenia o rozpoczęciu prac nad Programem, zaproszono do jego współtworzenia wszystkich interesariuszy. Każdy mógł zgłosić swój pomysł na to, jak ożywić miejsca wyznaczone do rewitalizacji (zarówno projekty miękkie (związane ze szkoleniami, walką z wykluczeniem społecznym), jak i twarde (inwestycyjne). Zawarto umowy na organizację i przeprowadzenie procesu partycypacyjnego, związanego z tworzeniem Programu Rewitalizacji, w ramach których zorganizowano łącznie 19 warsztatów i 13 punktów lotnych, w tym: spotkań diagnostycznych z mieszkańcami i przedstawicielami instytucji, spotkań plenerowych i spacerów badawczych, wizji lokalnych, spotkań warsztatowych z uczniami szkół z wykorzystaniem makiety 3D, podczas których zbierano od interesariuszy propozycje projektów rewitalizacyjnych.

Stan przygotowań śląskich gmin do procesu transformacji energetycznej

PRZYGOTOWANIE GMIN WOJ. ŚLĄSKIEGO DO PROCESU SPRAWIEDLIWEJ TRANSFORMACJI ENERGETYCZNEJ

Konsultacje społeczne projektu Programu prowadzone były w formie: debaty publicznej, lotnych Punktów Informacyjnych BYTOM od NOWA, w których udzielano informacji i zbierano uwagi ustne, zbierania uwag w postaci papierowej lub elektronicznej.

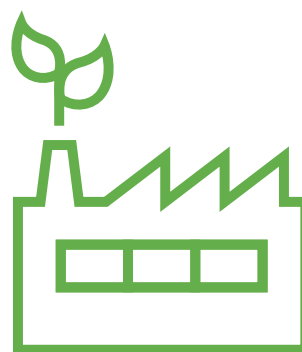
W prace nad obecnie tworzonymi dokumentami („Strategią Rozwoju Miasta Bytomia na lata 2021-2030” oraz „Programem transformacji społeczno-gospodarczej miasta Bytomia do roku 2030”, których przyjęcie planowane jest w 2022 roku) zaangażowana jest strona społeczna. Zgodnie z informacjami przekazanymi przez przedstawiciela bytomskiego urzędu miasta, w warsztatach strategicznych w 2021 roku aktywnie uczestniczyli przedstawiciele sektora NGO, przedsiębiorców, przedstawiciele miejskich spółek, instytucji kultury, radni Rady Miejskiej, przewodniczący Komitetu Rewitalizacji, Przedstawiciele Bytomskiej Rady Seniorów, Bytomskiej Izby Przemysłowo-Handlowej oraz Przedstawiciele Młodzieżowej Rady Miejskiej. Przeprowadzono również badania ankietowe wśród mieszkańców dotyczące sytuacji miasta, wizji i kierunków jego strategicznego rozwoju.

Komunikowanie zagadnienia sprawiedliwej transformacji

Przedstawiciel bytomskiego magistratu wskazał, że Gmina Bytom prowadzi szeroko zakrojone działania związane z informowaniem mieszkańców o zagadnieniach transformacji energetycznej: są one realizowane zarówno za pośrednictwem strony www.bytom.pl, jak również mediów społecznościowych – Facebook i Twitter, a także za pośrednictwem mediów, poprzez rozsyłanie najważniejszych informacji dot. transformacji energetycznej na terenie Miasta Bytomia. Przedstawiciel miasta wskazał ponad dwadzieścia artykułów, dotyczących wskazanej tematyki, opublikowanych w ciągu ostatnich 12 miesięcy na stronie internetowej miasta oraz w serwisie Facebook.

Wskazał także kilkanaście artykułów na stronie www.bytom.pl z lat 2021-2022, zawierających informacje nie tylko o celach transformacji górniczej i energetycznej na terenie gminy Bytom, ale również informacje o podejmowanych działaniach, niwelowaniu negatywnych skutków transformacji oraz możliwych korzyściach dla miasta związanych z dobrze przeprowadzoną transformacją energetyczną.

Gmina Bytom informuje także o zagadnieniach dotyczących społecznych skutków transformacji energetycznej – przedstawiciel urzędu miasta wskazał kilkanaście artykułów na stronie www.bytom.pl z lat 2021-2022, dotyczących tematyki związanej z likwidacją kopalń, zakładów okołogórniczych oraz koniecznością pozyskania nowych źródeł ciepła, a także możliwości wystąpienia negatywnych skutków społecznych: w komunikatach kierowanych do mieszkańców miasta zawarte są informacje dotyczące koniecznych działań, jakie należy podjąć w najbliższych latach a związanych z transformacją energetyczną oraz możliwości wykorzystania dawnych pogórnich terenów oraz wiedzy pracowników związanych z branżą górniczą i energetyczną, jak również potencjału miast pogórnich. W tekstach ukazujących się w miejskich kanałach informacyjnych, informowaliśmy również o projekcie pilotażowym Re-skilingu, czyli programu przekwalifikowania górników i pracowników firm okołogórniczych zgodnie z potrzebami lokalnego i regionalnego rynku pracy.



Stan przygotowań śląskich gmin do procesu transformacji energetycznej

PRZYGOTOWANIE GMIN WOJ. ŚLĄSKIEGO DO PROCESU SPRAWIEDLIWEJ TRANSFORMACJI ENERGETYCZNEJ

Realizowane są także działania informacyjne w zakresie podejmowanych przez samorząd Miasta Bytomia działań w zakresie transformacji energetycznej i niwelowania jej negatywnych skutków i kosztów społecznych dla mieszkańców Bytomia: dotyczą one zarówno kwestii zmian związanych z transformacją energetyczną i górnictwem w mieście, pozyskaniem nowych inwestorów na tereny pogórnice, a także działań rewitalizacyjnych, których celem jest pozyskanie nowych terenów pod inwestycje, a tym samym stworzenie nowych miejsc pracy w mieście. Dodatkowo poruszane są również kwestie wykorzystania pogórnich obiektów do realizacji projektu Klastra Energii, którego celem jest pozyskanie odnawialnych źródeł energii na potrzeby miasta.

Gmina bierze także udział w różnego rodzaju formach debaty publicznej w kontekście sprawiedliwej transformacji energetycznej: przedstawiciele gminy Bytom brali udział między innymi w konferencjach, seminariach, debatach i spotkaniach poświęconych transformacji górniczej i energetycznej. Warto dodać, że Miasto Bytom było również organizatorem ważnych wydarzeń związanych z transformacją energetyczną w regionie oraz mieście. Najważniejsze wydarzenia, w których aktywny udział brali przedstawiciele miasta to:

- Konferencja „Górnictwo” o Funduszu Na Rzecz Sprawiedliwej Transformacji,
- Konferencja Europejski Kongres Gospodarczy,
- III forum Burmistrzów na Rzecz Sprawiedliwej Transformacji,
- IV forum Burmistrzów na Rzecz Sprawiedliwej Transformacji,
- Debata o mieście i przyszłości w kontekście Transformacji Górniczej i Energetycznej,
- Szczyt klimatyczny COP26 w Glasgow w Szkocji,
- Śląski Okrągły Stół poświęcony Transformacji Górniczej i Energetycznej,
- Posiedzenie Senackiej Komisji Nadzwyczajnej do spraw Klimatu w Bytomiu.

Gmina współdziała także w wymianie doświadczeń z innymi samorządami: w związku z uczestnictwem regionu w inicjatywie Coal Regions in Transition, Zarząd Województwa powołał w 2019 r. Zespół Regionalny dla inicjatywy transformacji regionów górniczych w województwie śląskim, któremu przewodniczy marszałek województwa śląskiego. Miasto Bytom aktywnie włączyło się w prace tego zespołu na szczeblu wojewódzkim. W 2019 r. członkiem Zespołu Regionalnego został Zastępca Prezydenta Michał Bieda. (...) Zespół ma charakter opiniodawczo-konsultacyjny i współpracuje z władzami regionalnymi nad planowaniem działań w ramach Funduszu Sprawiedliwej Transformacji.

Przedstawiciel urzędu miejskiego wskazuje, że dla Bytomia nieuchronność schyłku górnictwa węgla kamiennego oznacza ogromne wyzwania: Z większością problemów, jakie dotknęły miasto po przeprowadzonej restrukturyzacji gospodarki, Bytom boryka się do dziś. Największym wyzwaniem w zakresie transformacji miasta jest bezpieczne przeprowadzenie przez ten proces mieszkańców i pracowników sektora górniczego województwa śląskiego. W związku z powyższym miasto Bytom nawiązało współpracę z Fundacją WWF Polska (Światowy Fundusz na rzecz Przyrody), która uczestniczy w projekcie „Sprawiedliwa Transformacja Europa Wschodnia i Południowa”, którego celem jest zapewnienie, że zmiany polegające na odchodzeniu od szkodliwych dla ludzkości i środowiska technologii i zastępowanie ich nowymi nie wpłyną negatywnie na zatrudnienie. Już od kilku lat burmistrzowie gmin węglowych, przy wsparciu WWF, wymieniają się doświadczeniami i obawami związanymi z procesem odchodzenia od węgla, w ramach inicjatywy Forum Burmistrzów na Rzecz Sprawiedliwej Transformacji. Inicjatywa ta umożliwia wymianę doświadczeń między burmistrzami miast górniczych, które w ciągu kolejnych dekad będą przechodzić proces transformacji energetycznej. III Forum Burmistrzów na Rzecz Sprawiedliwej Transformacji, ze względu na światową sytuację epidemiczną, odbyło się w

Stan przygotowań śląskich gmin do procesu transformacji energetycznej

PRZYGOTOWANIE GMIN WOJ. ŚLĄSKIEGO DO PROCESU SPRAWIEDLIWEJ TRANSFORMACJI ENERGETYCZNEJ

formule hybrydowej (stacjonarnie oraz online), a jego gospodarzem był Bytom. Wzięli w nim udział przedstawiciele miast i regionów, których gospodarka była lub jest oparta na węglu kamiennym lub brunatnym. W studiu utworzonym w Teatrze Rozbark obok prezydenta miasta Mariusza Wołosza osobiście udział wzięli: prof. Jerzy Buzek, były premier, poseł do Parlamentu Europejskiego i przewodniczący Komisji ds. Przemysłu, Badań Naukowych i Energii, Mirosław Proppé, Prezes Zarządu WWF Polska, a zdalnie m.in.: Normunds Poppens, zastępca dyrektora generalnego ds. Polityki regionalnej i miejskiej w Komisji Europejskiej. Wśród burmistrzów i prezydentów górniczych miast znaleźli się m.in. przedstawiciele Wałbrzycha i Jastrzębia-Zdroju, bułgarskiej Starej Zagory, niemieckich Weisswasser i Guben, greckiego Kozani, rumuńskiego Petroszany czy słoweńskiego Hrastnika. Forum stało się również okazją do omówienia perspektyw związanych z Funduszem Sprawiedliwej Transformacji, który ma pomóc miastom i regionom, borykającym się z negatywnymi skutkami ekonomicznymi, społecznymi i środowiskowymi wynikającymi z działalności górniczej. Szczególnie istotne są tu kwestie kosztów społecznych i ochrony pracowników tych sektorów przemysłu, które podlegają procesowi transformacji oraz to by nie zostali oni pozostawieni sami sobie i mieli zapewnioną realną alternatywę pracy. Ponadto Miasto aktywnie uczestniczy w dyskusji dotyczącej procesu sprawiedliwej transformacji na forum krajowym m.in. w ramach działalności Śląskiego Związku Gmin i Powiatów, Stowarzyszenia Gmin Górniczych w Polsce, Związku Gmin i Powiatów Subregionu Centralnego Woj. Śląskiego.



Stan przygotowań śląskich gmin do procesu transformacji energetycznej

PRZYGOTOWANIE GMIN WOJ. ŚLĄSKIEGO DO PROCESU SPRAWIEDLIWEJ TRANSFORMACJI ENERGETYCZNEJ

Czeladź

Analizą objęte zostały objęte następujące dokumenty:

- „Strategia Rozwoju Miasta Czeladź na lata 2016-2023”, uchwalona w 2016 roku;
- „Miejska Strategia Rozwiązywania Problemów Społecznych dla Miasta Czeladź na lata 2016-2022”, uchwalona w 2016 roku;
- „Gminny Program Rewitalizacji Miasta Czeladź na lata 2016 – 2023”, uchwalony w 2016 roku.

Ponadto, dane pozyskane z ww. dokumentów uzupełniono informacjami zgromadzonymi na podstawie wywiadu przeprowadzonego z przedstawicielem Wydziału Rozwoju Miasta i Funduszy Zewnętrznych Urzędu Miasta Czeladź.

Informacje o badanej gminie

Czeladź to miasto o historii górniczej. Na terenie miejscowości do 1996 roku istniała kopalnia Saturn. Po jej likwidacji zmieniła się sytuacja na lokalnym rynku pracy, a także sytuacja społeczna: nastąpiła redukcja zatrudnienia w górnictwie i powiązanych branżach co wiązało się ze wzrostem poziomu bezrobocia i niestety częściową degradacją (zubożeniem) niektórych obszarów miasta. Skutki są widoczne jeszcze do dzisiaj (wywiad z przedstawicielami Urzędu Miasta Czeladź).

Sprawiedliwa transformacja energetyczna w dokumentach planistycznych gminy

Diagnoza

W obowiązujących w mieście dokumentach planistycznych objętych badaniem nie pojawiają się bezpośrednie odniesienia do procesu sprawiedliwej transformacji energetycznej w kontekście rynku pracy. W dokumentach tych nie ma informacji na temat skali obecnego zatrudnienia w branży górniczej oraz branżach okołogórniczych.

Zawierają natomiast informacje na temat aktualnej sytuacji na rynku edukacyjnym – wymienione są szkoły działające na terenie miasta oraz kierunki, w jakich można się w szkołach tych kształcić.

Zwraca się uwagę, że oferta kształcenia zawodowego w mieście jest uboga, a kierunki kształcenia zawodowego są nieadekwatne do potrzeb rynku pracy („Miejska Strategia Rozwiązywania Problemów Społecznych dla Miasta Czeladź na lata 2016-2022”). Wysuwa się także tezę, że stosunkowo wysokie bezrobocie wśród osób z wykształceniem zawodowym może świadczyć o niedopasowaniu wykształcenia kierunkowego do rzeczywistych potrzeb lokalnego rynku pracy („Gminny Program Rewitalizacji Miasta Czeladź na lata 2016 – 2023”). Informacje dotyczące rynku edukacyjnego nie są podane w odniesieniu do procesu transformacji energetycznej.

Nawiązanie do procesu transformacji energetycznej pojawia się natomiast w dokumentach planistycznych w kontekście rozwoju przedsiębiorczości – w „Gminnym Programie Rewitalizacji Miasta Czeladź na lata 2016 – 2023” zauważa się, że rozwój gospodarczy jest jednym z najważniejszych problemów miasta, co jest związane z likwidacją tradycyjnych działalności przemysłowych (wydobycie węgla kamiennego) i brakiem pomysłu mieszkańców na nowe działalności.

Dokumenty planistyczne obowiązujące w mieście Czeladź zawierają informacje dotyczące problemów społecznych. Autorzy dokumentów zwracają uwagę na bezrobocie jako kwestię kluczową, warunkującą występowanie innych problemów społecznych: Od stopy i struktury bezrobocia zależy natężenie wielu problemów społecznych. Dlatego też zagadnienia związane z bezrobociem i rynkiem pracy stanowią jeden z kluczowych obszarów diagnozy sytuacji społecznej miasta („Miejska Strategia Rozwiązywania Problemów Społecznych dla Miasta Czeladź na lata 2016-2022”).

Stan przygotowań śląskich gmin do procesu transformacji energetycznej

PRZYGOTOWANIE GMIN WOJ. ŚLĄSKIEGO DO PROCESU SPRAWIEDLIWEJ TRANSFORMACJI ENERGETYCZNEJ

Wśród głównych problemów w obszarze rynku pracy wymienia się: niską podaż ofert pracy, nieadekwatność oczekiwań bezrobotnych do oferty dostępnej na rynku, niski poziom kwalifikacji i ich niedostosowanie do potrzeb rynku, niską mobilność osób bezrobotnych. Informacje te, podobnie jak informacje dotyczące innych problemów społecznych nie zostały jednak powiązane z procesem sprawiedliwej transformacji energetycznej.

Autorzy dokumentów zwracają uwagę, że kwestie dotyczące rynku pracy rzutują na inne obszary funkcjonowania miasta: Czeladź sama w sobie jest dobrym miejscem do życia dla młodych mieszkańców, jednak występują problemy ze znalezieniem dobrze płatnej pracy, w związku z tym większość młodych ludzi wyjeżdża do większych ośrodków miejskich. Odptyw młodych mieszkańców miasta jest zauważalny i powoduje, iż Czeladź „się starzeje”, w samym mieście zostają bowiem osoby starsze („Gminny Program Rewitalizacji Miasta Czeladź na lata 2016 – 2023”).

Plan

Określone w dokumentach planistycznych miasta Czeladzi cele nie odnoszą się bezpośrednio do kwestii związanych z procesem sprawiedliwej transformacji energetycznej w obszarze rynku pracy. Cele dotyczą m.in. wspierania przedsiębiorczości, współpracy z inwestorami, kwestii związanych z edukacją. W „Strategii Rozwoju Miasta Czeladź na lata 2016-2023” sformułowano cel strategiczny nr 5: Miasto przyjazne dla inwestorów, któremu przypisano następujące cele operacyjne: Zapewnienie kompleksowej obsługi inwestorów od 2017 roku oraz Zapewnienie współpracy z innymi jednostkami samorządu terytorialnego w aspekcie dostępu do edukacji, sieci dostaw, transportu publicznego, pracowników na rzecz nowych inwestorów, a także cel strategiczny nr 6: Miasto przyjazne dla mikro i małych przedsiębiorstw, któremu odpowiadają następujące cele operacyjne: Usprawnienie relacji między samorządem lokalnym a przedsiębiorstwami do 2017 roku, Kreowanie atrakcyjnych

miejsc dla prowadzenia handlu i świadczenia usług w centrum miasta i w dzielnicach do 2023 roku, Uzbrajanie i promowanie terenów na potrzeby działalności mikro i małych przedsiębiorstw oraz Rozwijanie kompetencji osób o niskim i średnim wykształceniu do 2023 roku.

W określonych w „Miejskiej Strategii Rozwiązywania Problemów Społecznych dla Miasta Czeladź na lata 2016-2022” celach również nie znajdują się odniesienia do procesu sprawiedliwej transformacji energetycznej w kontekście rynku pracy. Pojawiły się natomiast cele odnoszące się do wspierania przedsiębiorczości mieszkańców oraz kwestii edukacyjnych: tworzenie przyjaznego klimatu inwestycyjnego dla potencjalnych i obecnych przedsiębiorców pragnących tworzyć miejsca pracy w Czeladzi, wypracowanie partnerstwa na rzecz zatrudnienia w oparciu o wiedzę i doświadczenie kadr instytucji rynku pracy, samorządu lokalnego, MOPS i NGO, przygotowanie systemu wspierającego rodziców, młodzież i placówki edukacyjne w wyborze ścieżki kariery, podejmowanie działań na rzecz przewycięzania długotrwałego bezrobocia.

Czeladzkie dokumenty planistyczne zawierają cele w obszarach objętych monitoringiem, m.in. związane z przeciwdziałaniem problemom społecznym. W „Strategii Rozwoju Miasta Czeladź na lata 2016-2023” sformułowano dwa wyzwania związane z depopulacją: zatrzymać odptyw młodych mieszkańców z miasta oraz przyciągnąć do miasta nowych, szczególnie młodych, mieszkańców. Wyzwania te nie zostały jednak powiązane z procesem sprawiedliwej transformacji energetycznej. W „Miejskiej Strategii Rozwiązywania Problemów Społecznych dla Miasta Czeladź na lata 2016-2022” sformułowano cele związane z przeciwdziałaniem bezrobociu, uzależnieniom i innym problemom społecznym. W „Gminnym Programie Rewitalizacji Miasta Czeladź na lata 2016 – 2023” sformułowano cele skierowane na przeciwdziałanie wykluczeniu społecznemu. W żadnym z dokumentów jednak cele nie są powiązane z procesem sprawiedliwej transfor-

Stan przygotowań śląskich gmin do procesu transformacji energetycznej

PRZYGOTOWANIE GMIN WOJ. ŚLĄSKIEGO DO PROCESU SPRAWIEDLIWEJ TRANSFORMACJI ENERGETYCZNEJ

macji energetycznej.

Konsekwencją braku odniesienia się w czeladzkich dokumentach strategicznych do procesu sprawiedliwej transformacji energetycznej na poziomie diagnozy oraz celów – jest brak uwzględnienia tej kwestii w planowanych działaniach. Zaplanowane w dokumentach obowiązujących w mieście Czeladź działania odnoszą się m.in. do kwestii związanych z rynkiem pracy, rozwojem przedsiębiorczości, powiązania rynku edukacyjnego z potrzebami rynku pracy, programów z zakresu aktywizacji zawodowej, przeciwdziałania bezrobociu, rozwiązywania problemów towarzyszących bezrobociu, tworzeniem warunków do rozwoju gospodarczego. Działania te nie zostały jednak w bezpośredni sposób powiązane z procesem sprawiedliwej transformacji energetycznej.

Inne informacje

Przedstawiciele Urzędu Miasta Czeladzi deklarują, że kwestie związane ze sprawiedliwą transformacją energetyczną są dla nich ważne: Odchodzenie od węgla w każdej miejscowości pogórnicznej jest istotne. To odejście jest istotne również z poziomu wszystkich mieszkańców z racji konieczności zmiany sposobu ogrzewania mieszkań. Jednocześnie przyznają, że tematyka ta nie została zamieszczona w obowiązujących obecnie w gminie dokumentach strategicznych – dane diagnostyczne z obszaru objętego badaniem będą dopiero gromadzone i analizowane w ramach pracy nad Lokalnym Programem Rewitalizacji.

Włączenie strony społecznej w proces tworzenia dokumentów strategicznych

Dokumenty planistyczne obowiązujące w Czeladzi tworzone były z uwzględnieniem strony społecznej. W proces tworzenia „Strategii Rozwoju Miasta Czeladź na lata 2016-2023” włączeni byli przedstawiciele organizacji pozarządowych (przedstawiciele poszczególnych organizacji oraz Czeladzkiej Rady Działalności Pożytku Publicznego) i przedsiębiorców (członkowie Rady Gospodarczej działającej przy Burmistrzu). W spotkaniach mających na celu wypracowanie strategii uczestniczyli przedstawiciele ww. podmiotów, pracownicy Urzędu Miasta i jednostek miejskich, przedstawiciele lokalnych władz. Włączenie mieszkańców polegało na zamieszczeniu dokumentu do konsultacji na stronie internetowej oraz umożliwieniu mieszkańcom zgłaszania uwag za pomocą formularza. Uwagi zgłoszone zostały przez przedstawicieli Rady Gospodarczej przy Burmistrzu Miasta oraz Rady Działalności Pożytku Publicznego.



Stan przygotowań śląskich gmin do procesu transformacji energetycznej

PRZYGOTOWANIE GMIN WOJ. ŚLĄSKIEGO DO PROCESU SPRAWIEDLIWEJ TRANSFORMACJI ENERGETYCZNEJ

Jeśli chodzi o „Miejską Strategię Rozwiązywania Problemów Społecznych dla Miasta Czeladź na lata 2016-2022”, to w treści dokumentu znajdują się odniesienia do nadrzędnych zasad, z jakimi powinien on pozostawać w zgodności – odniesiono się m.in. do zalet partycypacyjnego modelu tworzenia dokumentu. W pracach nad dokumentem wzięli udział przedstawiciele jednostek samorządowych (gminnych i powiatowych), przedstawiciele służb utrzymania bezpieczeństwa i porządku publicznego, reprezentanci spółek miejskich, pracownicy urzędu miasta oraz pomocy społecznej, przedstawiciele organizacji pozarządowych oraz mieszkańcy (łącznie 106 osób). Treść dokumentu podlegała konsultacjom społecznym, nie opisano jednak ich przebiegu.

W proces tworzenia „Gminnego Programu Rewitalizacji Miasta Czeladź na lata 2016 – 2023” zostały włączone organizacje pozarządowe, środowisko gospodarcze oraz mieszkańcy. Zaangażowanie strony społecznej polegało na organizacji spotkań warsztatowych, przeprowadzeniu badania wśród mieszkańców, indywidualnych rozmowach z przedstawicielami środowiska gospodarczego i organizacji pozarządowych, udostępnianiu materiałów w lokalnej prasie i stronie internetowej oraz przyjmowaniu propozycji zgłaszanych bezpośrednio przez mieszkańców.

Komunikowanie zagadnienia sprawiedliwej transformacji

Według deklaracji badanego przedstawiciela Urzędu Miasta, działania w zakresie komunikacji dotyczącej sprawiedliwej transformacji energetycznej nie są obecnie prowadzone.

Jastrzębie-Zdrój

Analizą objęte zostały objęte następujące dokumenty:

- „Strategia Rozwoju Miasta Jastrzębie-Zdrój 2030+” wraz z dokumentem pn. „Identyfikacja warunków rozwoju Jastrzębia-Zdroju w świetle Strategii Rozwoju Miasta do 2030 r.”;
- „Strategia Rozwiązywania Problemów Społecznych Miasta Jastrzębie-Zdrój na lata 2021-2027”;
- „Lokalny Program Rewitalizacji Jastrzębia-Zdroju do 31 grudnia 2023 r.”, będący aktualizacją „Lokalnego Programu Rewitalizacji Jastrzębia-Zdroju na lata 2008-2015”.

Ww. dokumenty strategiczne zostały zatwierdzone uchwałami Rady Miasta Jastrzębie-Zdrój w 2021 r.

Ponadto, dane pozyskane z ww. dokumentów uzupełniono informacjami zgromadzonymi na podstawie wywiadu przeprowadzonego z przedstawicielem Wydziału Strategii, Rozwoju i Obsługi Inwestora Urzędu Miasta Jastrzębie-Zdrój.

Informacje o badanej gminie

Zgodnie z informacjami przekazanymi przez przedstawiciela urzędu miasta, w Jastrzębiu-Zdroju funkcjonują obecnie trzy kopalnie. Jeden zakład górniczy - Kopalnia Węgla Kamiennego „Jas-Mos - Jastrzębie III” zakończył wydobycie, a jego tereny zostały przekazane do Spółki Restrukturyzacji Kopalń. Branża górnicza w mieście zatrudnia około 23 tys. pracowników: Część z nich to jastrzębianie, ale praktycznie wszyscy mieszkańcy miasta są bezpośrednio lub pośrednio związani z sektorem wydobywczym poprzez łańcuch dostaw i powiązań – handel, usługi, zakłady okołogórnicze etc. Zakłada się, że jedno miejsce w górnictwie to 1,35 miejsca pracy w innym sektorze gospodarki. W mieście nie nastąpiła

Stan przygotowań śląskich gmin do procesu transformacji energetycznej

PRZYGOTOWANIE GMIN WOJ. ŚLĄSKIEGO DO PROCESU SPRAWIEDLIWEJ TRANSFORMACJI ENERGETYCZNEJ

redukcja zatrudnienia w górnictwie i branżach powiązanych, gdyż węgiel wydobywany w jastrzębskich kopalniach jest węglem koksowym, niezbędnym do produkcji stali i wpisanym na listę surowców strategicznych UE. (...) W jego przypadku [odejście od wydobycia] może nastąpić w dłuższej perspektywie czasowej, ponieważ nie istnieje obecnie technologia umożliwiająca uzyskanie podobnie wysokiej temperatury spalania.

Sprawiedliwa transformacja energetyczna w dokumentach planistycznych gminy

Diagnoza

W lokalnych dokumentach strategicznych nie zawarto informacji na temat skali zatrudnienia w branży górniczej czy branżach okołogórniczych. Informacje w tym zakresie znajdują się w dokumencie pn. „Identyfikacja warunków rozwoju Jastrzębia-Zdroju w świetle Strategii Rozwoju Miasta do 2030 r.” Wskazuje on, że w strukturze gospodarczej Jastrzębia-Zdroju dominuje branża górnicza, a największym pracodawcą i zarazem największym płatnikiem podatków do budżetu miasta jest Jastrzębska Spółka Węglowa S.A. Warto szczególnie podkreślić, że co czwarty członek załogi jest mieszkańcem Jastrzębia-Zdroju. Dodajmy, że kondycja wspomnianej grupy kapitałowej silnie oddziałuje na sytuację społeczno-gospodarczą miasta (wyniki finansowe wpływają na koniunkturę gospodarczą i budżet miasta). W Jastrzębiu-Zdroju działa również liczna grupa firm, specjalizujących się w świadczeniu usług na rzecz JSW S.A. (...) Powyższe dane są kolejnym potwierdzeniem specyficznej struktury gospodarczej Jastrzębia-Zdroju, opartej na dominacji jednego, wiodącego podmiotu gospodarczego (a raczej grupy kapitałowej), a także – jak można przypuszczać – utrwaleniu pewnych wzorców aktywności zawodowej, związanych z zatrudnieniem w przemyśle wydobywczym.

W „Strategii Rozwiązywania Problemów Społecznych Miasta Jastrzębie-Zdrój na lata 2021-2027” jako jedne z zagrożeń dla miasta wskazano m.in. niepewną sytuację przemysłu wydobywczego, brak systemowej pracy z młodzieżą w zakresie planowania przyszłości zawodowej, brak aktywności i świadomości w zakresie dążenia do samozatrudnienia wśród części społeczności miasta, brak alternatywy dla przemysłu górniczego.

Diagnoza „Lokalnego Programu Rewitalizacji Jastrzębia-Zdroju do 31 grudnia 2023 r.” była przeprowadzana na potrzeby opracowywania pierwotnego dokumentu LPR, znajdują się w niej zatem dane aktualne na 2015 r. Obejmują one m.in. informacje dotyczące małego zróżnicowanego profilu gospodarczego miasta (dominacja JSW SA, mała aktywność gospodarcza mieszkańców), niekorzystnych skutków działań restrukturyzacyjnych w przemyśle węglowym, widocznych rozbieżności pomiędzy oczekiwaniami pracodawców w zakresie zatrudnienia a ofertą dostępną na rynku pracy. W zakresie sytuacji gospodarczej miasta zdefiniowano następujące obszary problemowe: duże uzależnienie rozwoju społeczno-gospodarczego miasta od sytuacji finansowej Jastrzębskiej Spółki Węglowej S.A., zdominowanie lokalnej gospodarki przez przemysł wydobywczy, co negatywnie wpływa na aktywność gospodarczą mieszkańców oraz zniechęca inwestorów innych branż do podejmowania inwestycji na terenie miasta, niski poziom aktywności zawodowej kobiet.

Odniesienia do sytuacji na lokalnym rynku edukacyjnym znajdują się w dokumencie pn. „Identyfikacja warunków rozwoju Jastrzębia-Zdroju”: wskazana jest w nim liczba szkół, w tym ponadpodstawowych, funkcjonujących w mieście oraz liczba uczniów w każdej z ww. placówek. Zaznaczono w nim, że z punktu widzenia aktualnych trendów społeczno-demograficznych zwraca się uwagę na konieczność dostosowywania miejscowego systemu oświaty do dynamicznie zmieniających się po-

Stan przygotowań śląskich gmin do procesu transformacji energetycznej

PRZYGOTOWANIE GMIN WOJ. ŚLĄSKIEGO DO PROCESU SPRAWIEDLIWEJ TRANSFORMACJI ENERGETYCZNEJ

trzeb.(...) W dotychczasowej Strategii Rozwoju Miasta założono, że konieczne jest wzmocnienie atrakcyjności oferty edukacyjnej, również w zakresie programów realizowanych przez placówki edukacyjne, a także promowanie programów kształcenia ustawicznego. Ponadto niezmiernie ważnym ustaleniem jest konieczność rozwoju systemu kształcenia zawodowego w powiązaniu z potrzebami lokalnego rynku pracy. Informacje nt. rozbieżności pomiędzy kierunkami kształcenia wybieranymi przez uczniów a ofertami rynku pracy znajdują się także w „Lokalnym Planie Rewitalizacji..” W ww. dokumentach nie przedstawiono natomiast informacji na temat dostępnych kierunków kształcenia oraz ich powiązania z branżą górniczą i branżami pozagórnictwymi. Informacje te częściowo zostały uzupełnione w trakcie wywiadu z przedstawicielem urzędu miejskiego – z przedstawionych informacji wynika, że w mieście nie kształcą się już na kierunkach związanych z górnictwem: Planuje się kształcenie w nowych, innych branżach niż górnictwo.

W „Strategii Rozwiązywania Problemów Społecznych....” wskazano na pogarszającą się sytuację w górnictwie, będącym największym pracodawcą w regionie, bezrobocie i skutki zubożenia społeczności lokalnej (w szczególności górników i ich rodzin). Zasygnalizowano niekorzystną sytuację demograficzną (depopulacja objawiająca się spadkiem urodzeń, ujemnym saldem migracji oraz znacznym wzrostem odsetka osób w wieku nieprodukcyjnym), bezrobocie (którego poziom jednakże spadł w ciągu ostatnich 5 lat). Diagnoza „Lokalnego Programu Rewitalizacji Jastrzębia-Zdroju do 31 grudnia 2023 r.” wskazuje problemy społeczne miasta, obejmujące depopulację, wysoki odsetek kobiet i osób długotrwale bezrobotnych w strukturze wszystkich bezrobotnych, wysoki odsetek osób będących beneficjentami pomocy społecznej. Nie wskazano w niej jednak, w jakim stopniu ww. problemy są wynikiem zachodzącego procesu transformacji energetycznej.



Plany

W „Strategii Rozwoju Miasta...” misję miasta zdefiniowano jako dbałość o dalszy rozwój z poszanowaniem naturalnych dóbr, w harmonii z przyrodą i uwzględnieniem potrzeb kolejnych pokoleń, m.in. poprzez stworzenie warunków do ulokowania nowoczesnych, alternatywnych dla górnictwa branż gospodarki. Wizja miasta w 2030 r. przedstawiona została jako m.in. ośrodek wspierania przedsiębiorczości i alternatywnych dla górnictwa branż gospodarki oraz lider sprawiedliwej transformacji.

Wyzwania rozwojowe stojące przed miastem określono w trzech obszarach: ludzie, gospodarka oraz przestrzeń. W obszarze Ludzie wskazano m.in. na wyzwania związane z transformacją obszarów górniczych i osiągnięciem założeń Europejskiego Zielonego Ładu; ograniczenie negatywnych skutków społecznych, związanych z odchodzeniem od węgla, minimalizację negatywnych kosztów społecznych transformacji obszarów górniczych. W obszarze Gospodarka wskazano m.in. na aktywną politykę wsparcia lokalnej przedsiębiorczości (zwłaszcza sektora MŚP i przedsiębiorczości społecznej), działania na rzecz dostosowania branży górniczej i osób zatrudnionych w górnictwie do wyzwań przyszłości (m.in. wynikających ze zmian klimatycznych); dywersyfikację gospodarczą, wsparcie rozwoju branż opartych na innowacjach i nowoczesnych technologiach) czy wykorzystanie potencjału turystycznego mia-

Stan przygotowań śląskich gmin do procesu transformacji energetycznej

PRZYGOTOWANIE GMIN WOJ. ŚLĄSKIEGO DO PROCESU SPRAWIEDLIWEJ TRANSFORMACJI ENERGETYCZNEJ

sta. W obszarze Przestrzeń zwrócono uwagę m.in. na rewitalizację obszarów zdegradowanych, działania z zakresu transformacji obszarów górniczych, zagospodarowanie terenów i miejsc pokopalnianych, przekształcanie miejsc zdegradowanych wydobywaniem wraz z nadaniem im nowych funkcjonalności.

Jako wyzwania rozwojowe miasta określono m.in. ograniczenie negatywnych skutków społecznych, związanych z odchodzeniem od węgla, minimalizację negatywnych kosztów społecznych transformacji obszarów górniczych, rozwój innowacyjnych programów społecznych oraz nowoczesnych i dopasowanych do potrzeb mieszkańców usług społecznych w odpowiedzi na depopulację oraz starzenie się społeczności lokalnej oraz wyzwania związane z transformacją obszarów górniczych i osiągnięciem założeń Europejskiego Zielonego Ładu.

W celach założonych w „Lokalnym Programie Rewitalizacji ...” brak bezpośrednich odniesień do sytuacji na rynku pracy związanej z transformacją energetyczną. Jako jeden z programów operacyjnych wskazano aktywizację ekonomiczną obszaru wsparcia dzięki podniesieniu konkurencyjności i trwałej reorganizacji struktury gospodarczej, jak również wyrównywanie szans życiowych i aktywizację społeczną mieszkańców poprzez przeciwdziałanie zjawiskom marginalizacji i wykluczenia społecznego. Cele te nie są jednak opisane z odniesieniem do procesu transformacji.

W celach założonych w „Strategii Rozwiązywania Problemów Społecznych...” znajdują się ogólne odniesienia do sytuacji na rynku pracy i edukacji. Jako jedno z celów w tym obszarze wskazano: Atrakcyjne miejsca pracy w mieście oraz: Edukacja na rzecz aktywności zawodowej. W dokumencie znajdują się także ogólne odniesienia do niwelowania problemów mogących pojawić się w związku z procesem transformacji energetycznej (m.in.

bezrobocia, ubóstwa, uzależnień, depopulacji): w obszarze odnoszącym się do rodziny i integracji społecznej wskazano cele: Rozwój infrastruktury pomocowej oraz: Integracja społeczności lokalnej (m.in. poprzez rozwój narzędzi reintegracji społecznej i zawodowej osób wykluczonych i niepełnosprawnych), kontekst transformacji nie został jednak bezpośrednio wskazany.

Działania

W zaplanowanych w „Strategii Rozwoju Miasta Jastrzębie-Zdrój 2030+” kierunkach działań stawia się na ograniczenie globalnego ocieplenia oraz skutków transformacji energetycznej, gospodarczej i społecznej. W ramach zadania Ograniczenie negatywnych skutków społecznych związanych z odchodzeniem od węgla, minimalizacja negatywnych kosztów społecznych transformacji obszarów górniczych, wyzwania związane z transformacją obszarów górniczych i osiągnięciem założeń Europejskiego Zielonego Ładu, mają zostać zrealizowane następujące działania: przekwalifikowanie pracowników branż górniczych i okołogórniczych odchodzących z zawodu, szkolenia i doradztwo dla kobiet chcących wejść lub wchodzących na rynek pracy, rozwinięcie działalności Biznesu na Okrągło w celu aktywizowania przedsiębiorczości poprzez darmowe szkolenia i doradztwo realizowane z partnerami instytucjonalnymi, wspieranie powstawania start-upów i firm młodych, utworzenie sieci współpracy przedsiębiorców, stworzenie warunków do podejmowania pracy zawodowej przez matki – dotacje dla żłobków i klubów dziecięcych, zwiększenie liczby miejsc w żłobku publicznym i uelastycznienie godzin ich funkcjonowania. W ramach obszaru związanego z gospodarką wyznaczono m.in. zadanie Działania na rzecz dostosowania branży górniczej i osób zatrudnionych w górnictwie do wyzwań przyszłości, w ramach którego mają zostać zrealizowane działania takie jak: utworzenie platformy współpracy Miasta z Jastrzębską Spółką Węglową S.A,

Stan przygotowań śląskich gmin do procesu transformacji energetycznej

PRZYGOTOWANIE GMIN WOJ. ŚLĄSKIEGO DO PROCESU SPRAWIEDLIWEJ TRANSFORMACJI ENERGETYCZNEJ

Katowicką Specjalną Strefą Ekonomiczną, Głównym Instytutem Górnictwa, Uniwersytecie Śl., Jastrzębskim Zakładem Wodociągów i Kanalizacji, Stowarzyszeniem Gmin Górniczych w Polsce, aktywny udział Powiatowego Urzędu Pracy w przekwalifikowaniu osób odchodzących z górnictwa, współpraca z Jastrzębską Spółką Węglową S.A. w zakresie podejmowania działań innowacyjnych ze szkołami w mieście, zmiana modelu edukacyjnego (m.in. wprowadzanie klas o zawodach przyszłości, z językami najbliższych sąsiadów), szeroko zakrojone działania promujące zawody techniczne.

Ogólne odniesienia do sytuacji na rynku pracy i edukacji znajdują się także w kierunkach działań założonych w „Strategii Rozwiązywania Problemów Społecznych...” – zaplanowano w niej m.in. tworzenie warunków do kompleksowej i skutecznej aktywizacji zawodowej osób bezrobotnych, wspieranie działań związanych z tworzeniem atrakcyjnych miejsc pracy we współpracy z pracodawcami i instytucjami pomocowymi, budowanie współpracy międzygminnej w zakresie aktywizacji zawodowej w zakresie kształtowania polityki rynku pracy, wdrażanie działań z zakresu poradnictwa zawodowego i planowania indywidualnych ścieżek kariery dla wszystkich grup wiekowych, współpracę międzyinstytucjonalną i międzygminną w zakresie budowania relacji gospodarczych i wspierania lokalnych przedsiębiorstw, tworzenie programów wspierających przedsiębiorców i innych podmiotów tworzących miejsca pracy, bieżącą analizę rynku pracy i dostosowanie działalności do bieżących potrzeb, inicjowanie działań informacyjnych ukierunkowanych na rozwój przedsiębiorczości w mieście. W obszarze edukacji zaplanowano m.in. zwiększanie znaczenia doradztwa zawodowego i planowania kariery w placówkach edukacyjnych, tworzenie warunków sprzyjających rozwojowi postaw przedsiębiorczych w społecznościach uczniowskich, propagowanie idei Lifelong learning na każdym etapie edukacji, rozbudowę

oferty szkół branżowych zgodnie z zapotrzebowaniem na fachowców, nawiązanie współpracy międzyinstytucjonalnej i międzygminnej w tworzeniu różnorodnej oferty edukacyjnej dostosowanej do specyficznych potrzeb rynku pracy.

Wśród kierunków działań w „Lokalnym Programie Rewitalizacji Jastrzębia-Zdroju do 31 grudnia 2023 r.” w ramach programu operacyjnego dotyczącego aktywizacji ekonomicznej obszaru wsparcia wskazano m.in. aktywizację gospodarczą mieszkańców i ułatwienie przekwalifikowania zawodowego, promocję przedsiębiorczości i innowacyjności oraz tworzenie korzystnych warunków dla rozwoju sektora MSP, kształtowanie systemu edukacyjnego dostosowanego do potrzeb rynku pracy.

W lokalnym dokumentach strategicznych opisano działania, mogące niwelować problemy mogące pojawić się w związku z procesem transformacji energetycznej. W „Strategii Rozwoju Miasta...” wskazano zadanie Rozwój innowacyjnych programów społecznych oraz nowoczesnych i dopasowanych do potrzeb mieszkańców usług społecznych w odpowiedzi na depopulację oraz starzenie się społeczności lokalnej, w ramach którego mają zostać zrealizowane m.in. następujące działania: Ośrodek Interwencji Kryzysowej, Ośrodek wsparcia dla matek z dziećmi, rozwój mieszkań tymczasowych, rozbudowa miejsc/mieszkań socjalnych, rozszerzenie Karty Seniora, poszerzenie działalności Klubu Seniora, Uniwersytet Trzeciego Wieku, wsparcie w budowaniu kooperatyw sąsiedzkich, teleopieka, rozpowszechnianie opieki domowej formalnej i wolontariackiej, zwiększenie liczby miejsc w Domu Pomocy Społecznej, utworzenie Dziennego Ośrodka Pobytu dla osób starszych. W obszarze tym wyznaczono również zadanie Aktywna polityka rewitalizacyjna, skierowana do grup zagrożonych wykluczeniem społecznym, w ramach którego podjęte mają zostać m.in. działania takie jak: Środowiskowy Dom Samopomocy,

Stan przygotowań śląskich gmin do procesu transformacji energetycznej

PRZYGOTOWANIE GMIN WOJ. ŚLĄSKIEGO DO PROCESU SPRAWIEDLIWEJ TRANSFORMACJI ENERGETYCZNEJ

rozszerzenie działalności pełnomocnika Prezydenta Miasta ds. osób z niepełnosprawnością, Powiatowa Społeczna Rada ds. Osób z Niepełnosprawnością, utworzenie hosteli dla osób z niepełnosprawnością lub chorobą psychiczną, włączanie Rady Działalności Pożytku Publicznego do współdecydowania o podejmowanych działaniach, mieszkania treningowe dla osób z niepełnosprawnością, realizacja programu „asystent osoby z niepełnosprawnością”, klub integracji społecznej dla osób bezrobotnych i poszukujących pracy, program prac społecznie-użytecznych, mieszkania chronione.

W „Strategii Rozwiązywania Problemów Społecznych...” zakłada się realizację m.in. programów profilaktycznych i edukacyjnych w zakresie przeciwdziałania uzależnieniom, rozwój narzędzi reintegracji społecznej i zawodowej osób wykluczonych i niepełnosprawnych, rozwój wolontariatu, w tym poprzez wdrożenie programów angażujących młodych emerytów w rozwój społeczności lokalnej.

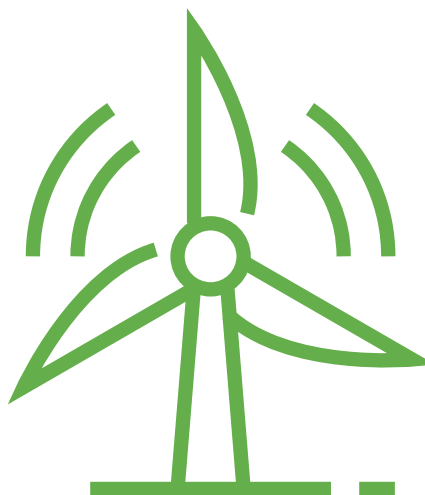
Wśród kierunków działań w „Lokalnym Programie Rewitalizacji...” wskazano m.in. realizację aktywnej polityki społecznej w celu neutralizacji zjawisk wykluczenia społecznego, marginalizacji i bierności, walkę z bezrobociem i biernością zawodową poprzez działania skierowane na podnoszenie kwalifikacji, aktywizację zawodową i rozwój osobowościowy mieszkańców, przeciwdziałanie migracji zewnętrznej mieszkańców poprzez wzmacnianie identyfikacji mieszkańców z miastem oraz kształtowanie tożsamości lokalnej, kształtowanie oferty edukacyjnej dostosowanej do potrzeb rynku pracy. Brakuje jednakże bezpośredniego wskazania powiązania ww. działań ze zmianami zachodzącymi w związku z procesem transformacji energetycznej.

Inne informacje

Przedstawiciel urzędu miasta wskazał, że kwestie pracowników sektora wydobywczego są podstawą umowy społecznej podpisanej w ubiegłym roku ze stroną społeczną: Dotyczy ona m.in. indeksacji wynagrodzeń, zasad budowy i wdrażania instalacji, tzw. czystego węgla, powołania specjalnego Funduszu Transformacji Śląska, gwarancji zatrudnienia, pakietu świadczeń socjalnych dla pracowników likwidowanych jednostek produkcyjnych. Kolejnym etapem są negocjacje z Komisją Europejską, a w następstwie prace legislacyjne oraz szereg działań, których efektem ma być spójny system przeobrażeń w górnictwie.

Gminy mogą przygotować strategie zakładające realizację inwestycji czy projektów. Powodzenie tych działań służących minimalizacji skutków społecznych i ekonomicznych zależy przede wszystkim od ostatecznego kształtu dokumentów programowych (są konsultowane w Komisji Europejskiej), a także od zmian legislacyjnych.

Gminy nie mają w swoich zadaniach również prowadzenia interwencji na rynku pracy, tworzenia miejsc pracy. Gminy tworzą korzystne warunki do zmian, realizując swoje zadania, za które są odpowiedzialne.



Stan przygotowań śląskich gmin do procesu transformacji energetycznej

PRZYGOTOWANIE GMIN WOJ. ŚLĄSKIEGO DO PROCESU SPRAWIEDLIWEJ TRANSFORMACJI ENERGETYCZNEJ

Włączenie strony społecznej w proces tworzenia dokumentów strategicznych

W proces tworzenia „Strategii Rozwoju Miasta...” włączeni byli, oprócz urzędników i pracowników jednostek miejskich, placówek oświatowych, także przedstawiciele organizacji pozarządowych (badanie ankietowe), uczniowie jastrzębskich szkół ponadpodstawowych, przedsiębiorcy. Włączeni zostali także mieszkańcy: przeprowadzono rozmowy telefoniczne z reprezentatywną grupą mieszkańców oraz badanie ankietowe. Przeprowadzono wywiady z przedstawicielami Rady Kobiet, Rady Działalności Pożytku Publicznego, Rady Biznesu, Rady Sportu i Rady Kultury przy Prezydencie Miasta. Odrębne konsultacje zostały również zorganizowane z sołtysami i przewodniczącymi zarządów osiedli. W procesie przygotowania dokumentu uwzględniono postulaty, sugestie i pomysły zgłaszane do Pełnomocnika Prezydenta Miasta ds. Osób Niepełnosprawnych. Odbyły się spotkania z radnymi wszystkich klubów Rady Miasta Jastrzębie-Zdrój, spotkania on-line z mieszkańcami oraz warsztaty zorganizowane przez Ośrodek Pomocy Społecznej.

W „Strategii Rozwiązywania Problemów Społecznych...” wskazano, że proces formułowania dokumentu został zaplanowany i przeprowadzony w nurcie partycypacyjnym. Do współpracy zaproszono podmioty zaangażowane i zainteresowane problematyką społeczną w wymiarze lokalnym. Działania partycypacyjne podzielone zostały na dwa etapy. Pierwszym z nich były badania społeczne, w których wzięli udział pracownicy jednostek gminnych, w tym pracownicy ośrodka pomocy społecznej oraz działacze organizacji pozarządowych. Drugim elementem był warsztat strategiczny, do udziału w którym zaproszeni zostali przedstawiciele jednostek samorządowych i organizacji pozarządowych.

W toku prac nad „Lokalnym Programem Rewi-

talizacji...” przeprowadzono konsultacje społeczne, które realizowane były na różnych etapach prac nad dokumentem. Uruchomiona została strona internetowa www.rewitalizacja.jastrzebie.pl, prowadzono badanie ankietowe mieszkańców (ankieta na stronie rewitalizacja.jastrzebie.pl, ankiety wydrukowane w lokalnej gazecie „Jastrząb” oraz dostępne do pobrania w urzędzie miasta). Konsultacje na etapie opracowywania części strategicznej dokumentu prowadzone były z wykorzystaniem trzech ścieżek: ankiety elektroniczne poprzez stronę rewitalizacja.jastrzebie.pl, ankiety papierowe składane w urzędzie miasta, skany ankiet przesyłane na wskazany adres e-mail.

Komunikowanie zagadnienia sprawiedliwej transformacji

Zgodnie z informacjami przekazanymi przez przedstawiciela urzędu miasta, gmina prowadzi działania komunikacyjne związane z zagadnieniem transformacji energetycznej na wszystkich kanałach miejskich. Informuje na swoich stronach www oraz stronach na portalach społecznościowych o zagadnieniu sprawiedliwej transformacji energetycznej, społecznych skutkach transformacji energetycznej, jak również o podejmowanych przez urząd działaniach w zakresie sprawiedliwej transformacji.

Gmina bierze także udział w różnych formach debaty publicznej w kontekście sprawiedliwej transformacji energetycznej. Jak wskazał przedstawiciel urzędu miasta: Jesteśmy członkiem Zespołu ds. Transformacji przy Marszałku Województwa Śląskiego, członkiem projektu WWF zrzeszającego burmistrzów gmin górniczych (konferencje, spotkania), braliśmy udział w tworzeniu Krajowego Planu Sprawiedliwej Transformacji (trzy projekty miasta są na liście indykatywnej), bierzemy udział w spotkaniach i konsultacjach orga-

Stan przygotowań śląskich gmin do procesu transformacji energetycznej

PRZYGOTOWANIE GMIN WOJ. ŚLĄSKIEGO DO PROCESU SPRAWIEDLIWEJ TRANSFORMACJI ENERGETYCZNEJ

nizowanych bezpośrednio w Brukseli, jako pierwsi zorganizowaliśmy konferencję na temat transformacji w Subregionie Zachodnim Woj. Śląskiego, ostatnio braliśmy udział w panelu na Europejskim Kongresie Gospodarczym w Katowicach dotyczącym gmin górniczych.

Gmina współdziała także w wymianie doświadczeń z innymi samorządami: Razem z gminami ościennymi i Katowicką Specjalną Strefą Ekonomiczną realizujemy i przygotowujemy wspólny projekt (wpisany do Krajowego Planu Sprawiedliwej Transformacji) dotyczący zmiany przeznaczenia i zagospodarowania terenów po KWK JAS-MOS.

Przedstawiciel urzędu miasta zaznaczył, że samorządy na poziomie gmin nie opracowują dokumentów dotyczących transformacji regionów czy Polski, są jedynie jednymi z wielu interesariuszy włączonymi przez władze regionalne i centralne w tworzenie dokumentacji i planów (...) - czyli to te podmioty są odpowiedzialne za konsultacje, włączanie społeczeństwa, przewidywanie skutków likwidacji wydobywania. Podmioty te są również odpowiedzialne za działania promocyjne i informacyjne na temat sprawiedliwej transformacji.

Łaziska Górne

Analizą objęte zostały objęte następujące dokumenty:

- „Strategia Zrównoważonego Rozwoju Miasta Łaziska Górne na lata 2016-2023”, uchwalona w 2016 roku;
- „Miejska Strategia Rozwiązywania Problemów Społecznych Miasta Łaziska Górne na lata 2012-2022” wraz z aktualizacją, uchwaloną w 2019 roku;

- Lokalny Program Rewitalizacji dla Miasta Łaziska Górne na lata 2020 – 2023, uchwalony w 2020 roku.

Ponadto, dane pozyskane z ww. dokumentów uzupełniono informacjami zgromadzonymi na podstawie wywiadu przeprowadzonego z przedstawicielem Referatu Rozwoju Miasta Urzędu Miasta Łaziska Górne.

Informacje o badanej gminie

Na terenie miasta Łaziska Górne działają obecnie dwa duże zakłady pracy, które w związku z transformacją energetyczną zostaną zamknięte w najbliższych latach. Są to KWK „Bolesław Śmiały (planowane zamknięcie w 2027 roku) oraz Elektrownia Łaziska (planowane zamknięcie zakładu to 2028 rok). Jak podkreśla przedstawiciel UM Łaziska Górne: Kwestia sprawiedliwej transformacji jest dla Łazisk Górnych bardzo istotna. Miasto położone jest w centrum Aglomeracji Śląskiej, a swoją specyfikę zawdzięcza dziedzictwu industrialnemu, które skupione jest na przemyśle wydobywczym – energetycznym. Sytuacja Miasta jest szczególna. Na stosunkowo niewielkiej powierzchni liczącej sobie 20 km 2 działają dwa duże zakłady – należąca do Polskiej Grupy Górniczej Kopalnia „Bolesław Śmiały” oraz Elektrownia Łaziska, będąca częścią Tauron Wydobycie S.A. Oba zakłady w krótkiej perspektywie czasowej, kopalnia w roku 2027-2030, a elektrownia w latach 2028-2030, mają zakończyć swoją działalność, co skutkować będzie koniecznością przebranzowienia około 2500 pracowników, a także nadania terenom przemysłowym obejmującym obszar miasta Łaziska Górne, nowych funkcji społeczno-gospodarczych mających wpływ na rozwój zarówno Łazisk Górnych, jak też powiatu czy regionu.



Stan przygotowań śląskich gmin do procesu transformacji energetycznej

PRZYGOTOWANIE GMIN WOJ. ŚLĄSKIEGO DO PROCESU SPRAWIEDLIWEJ TRANSFORMACJI ENERGETYCZNEJ

Sprawiedliwa transformacja energetyczna w dokumentach planistycznych gminy

Diagnoza

W części diagnostycznej „Strategii Zrównoważonego rozwoju Miasta Łaziska Górne na lata 2016 - 2023” nie zawarto informacji na temat skali obecnego zatrudnienia w branży górniczej oraz branżach okołogórniczych. Przedstawiono jedynie ogólne informacje na temat struktury zatrudnienia: Gospodarka miasta opiera się w głównej mierze o przemysł ciężki. Przedsiębiorstwa działające w tym obszarze są największymi pracodawcami w mieście. W ostatnich latach podlegały one restrukturyzacji i liczba zatrudnionych w nich osób ulegała zmniejszeniu. Procesy te mogą się powtarzać w zależności od sytuacji finansowej przedsiębiorstw. Alternatywą dla zatrudnienia w dużych zakładach może stać się dobrze prosperujący sektor małych i średnich przedsiębiorstw.

Diagnoza dotycząca stanu edukacji w mieście zatrzymuje się na poziomie szkół gimnazjalnych, także przedstawiona w dokumencie sytuacja na lokalnym rynku edukacyjnym nie jest przedstawiona w sposób wyczerpujący.

W „Miejskiej Strategii Rozwiązywania Problemów Społecznych Miasta Łaziska Górne na lata 2012-2022” zaktualizowanej w 2019 roku zidentyfikowane zostały problemy związane z obszarem rynku pracy, zatrudnienia i poziomem bezrobocia - żaden z nich nie dotyczy jednak bezpośrednio kwestii zatrudnienia w branży górniczej/okołogórniczej.

Jedynie w „Lokalnym Programie Rewitalizacji dla Miasta Łaziska Górne na lata 2020 – 2023” w części diagnostycznej wskazano, że zmiany związane z sektorem górniczym i okołogórniczym mogą spowodować nasilenie zjawisk negatywnych:

Około 12% pracujących w mieście znajduje zatem zatrudnienie w 2 przedsiębiorstwach. Relatywnie duża liczba osób pracujących w kopalni i zakładzie energetycznym stanowi o przemysłowym charakterze miasta, co jest nadal charakterystycznym obrazem gospodarki Górnego Śląska. Świadczy to jednak równocześnie o braku zróżnicowanej oferty zarobkowej dostępnej w mieście. Podkreślić należy, iż w zdecydowanej większości 691 zatrudnionych w 2 największych firmach przemysłowych stanowią mężczyźni, będący jedynymi żywicielami rodziny bądź wnoszący znaczny wkład do rodzinnego budżetu. Zmiana ich sytuacji materialnej bezpośrednio dotknie pozostałych członków rodziny. Bezrobocie zgodnie z danymi MOPS w Łaziskach Górnych jest czynnikiem, po którym występują w rodzinach kolejne problemy społeczne, w tym szczególnie ubóstwo. Stopniowa likwidacja miejsc pracy bądź zwolnienia zbiorowe bezpośrednio wpłyną na pogorszenie sytuacji społecznej wielu łaziskich rodzin.

W dokumencie wśród obszarów problemowych wskazano m.in.:

- Problemy społeczne występujące w wybranych częściach miasta, w tym dominujące problemy osób starszych, problemy rodzinne oraz ubóstwo i bezrobocie;
- Problem bezrobocia występującego w wybranych częściach miasta, w którym dominuje duży udział osób młodych w ogólnej liczbie bezrobotnych, niski poziom wykształcenia większości bezrobotnych, duży odsetek bezrobotnych kobiet;
- Oparcie miejskiej gospodarki na przemyśle ciężkim i zagrożenie bezrobociem;
- Brak terenów inwestycyjnych dających szansę na utworzenie alternatywnych do przemysłu miejsc pracy.

W części diagnostycznej strategii rozwoju miasta nie ma bezpośredniego odniesienia do kwestii związanych z transformacją energetyczną. Informacje dotyczące problemów

Stan przygotowań śląskich gmin do procesu transformacji energetycznej

PRZYGOTOWANIE GMIN WOJ. ŚLĄSKIEGO DO PROCESU SPRAWIEDLIWEJ TRANSFORMACJI ENERGETYCZNEJ

społecznych, bezrobocia oraz depopulacji pojawiają się w innych kontekstach.

W „Lokalnym Programie Rewitalizacji dla Miasta Łaziska Górne na lata 2020 – 2023” opisano możliwe zmiany na lokalnym rynku pracy: Horyzont czasowy LPR-u obliguje do prognozowania trendów we wszystkich dziedzinach społeczno-gospodarczych determinujących jakość życia w mieście, w przypadku Łazisk Górnych bezrobocie jest czynnikiem najbardziej narażonym na zmiany, ponieważ:

- 3 firmy przemysłowe są największymi pracodawcami w mieście,
- miejska gospodarka jest silnie uzależniona od wysokiego przemysłu,
- sektory przemysłu działające w mieście są w większości własnością Skarbu Państwa i są silnie zależne od decyzji politycznych, które z punktu widzenia samorządu są niemożliwe do przewidzenia.

W przypadku łaziskiego bezrobocia mowa więc zarówno o bezrobociu obecnie rejestrowanym, jak również o potencjalnym bezrobociu, na które narażeni są szczególnie wszyscy pracownicy firm związanych z tradycyjnymi na śląsku gałęziami przemysłu.

W opisie sytuacji ujęto również informacje o możliwym zaprzestaniu działalności elektrowni w 2028 roku: W dniu 27 stycznia 2020 r. Prezes Zarządu firmy Tauron Wytwarzanie S.A. wystosował do Burmistrza Łazisk Górnych pismo ws. perspektyw dla dostaw ciepła grzewczego Elektrowni Łaziska. Z treści pisma wynika, iż Elektrownia Łaziska ma zapewniony plan prac do roku 2028, a w dalszych latach rozważa się zamknięcie obiektu w zależności od sytuacji rynkowej.

Wśród zdiagnozowanych problemów są również kwestie związane ze zmniejszającą się liczbą mieszkańców, m.in. ujemne saldo migracji, starzejąca się populacja.

Plany

W „Strategii Zrównoważonego Rozwoju Miasta Łaziska Górne na lata 2016-2023” zostały sformułowane cele związane ze wspieraniem przedsiębiorczości mieszkańców- w ramach obszaru strategicznego III Gospodarka sformułowano cel jakim jest wspieranie przedsiębiorczości na terenie gminy: Gospodarka Łazisk Górnych opiera się głównie o duże przedsiębiorstwa, zatrudniające w dużej mierze członków społeczności lokalnej. W najbliższych latach nie przewiduje się żadnych zmian w funkcjonowaniu tych przedsiębiorstw. Stabilizacja gospodarki lokalnej przekłada się na dochody budżetu Gminy i w związku z tym na wysoki standard jakości życia, który będzie w następnych latach utrzymywany. Jednocześnie bliskość Katowic i skomunikowanie z całym obszarem Metropolii Górnośląskiej ułatwia mieszkańcom Gminy znalezienie pracy poza Łaziskami Górnymi bez konieczności zmiany miejsca zamieszkania. Ze względu na postępujące zmiany gospodarcze w skali globalnej, istnieje potrzeba intensyfikacji rozwoju sektora MMSP na terenie Gminy, w tym również szerzenia idei przedsiębiorczości wśród dzieci i młodzieży. Stąd też ten obszar strategiczny koncentruje się na działaniach związanych z rozwojem sektora MMSP na terenie Gminy oraz postaw przedsiębiorczych, szczególnie wśród młodzieży. W ramach tego obszaru podejmowane będą działania skoncentrowane w ramach jednego celu.

W zakresie wspierania przedsiębiorczości wskazano działania kluczowe obejmujące m.in. zachęcanie firm do prowadzenia działalności gospodarczej na terenie gminy, pozyskanie i komunalizację terenów inwestycyjnych czy prowadzenie działalności promocyjno- edukacyjnej.



Stan przygotowań śląskich gmin do procesu transformacji energetycznej

PRZYGOTOWANIE GMIN WOJ. ŚLĄSKIEGO DO PROCESU SPRAWIEDLIWEJ TRANSFORMACJI ENERGETYCZNEJ

W ramach programów zaplanowanych do realizacji zaplanowano m.in. wsparcie Urzędu Miejskiego w rozmowach między właścicielami terenów a nowymi firmami, organizację przez Urząd Miejski spotkań gospodarczych w celu nawiązania współpracy między działającymi firmami; współpracę z innymi gminami; zagospodarowanie terenów poprzemysłowych; uzbrojenie terenów pod inwestycje; pozyskanie lokali, obiektów na potrzeby działalności gospodarczej; wypracowanie Miejscowych Planów Zagospodarowania Przestrzennego oraz opracowanie i wdrożenie Lokalnego Programu Rewitalizacji.

W „Miejskiej Strategii Rozwiązywania Problemów Społecznych Miasta Łaziska Górne na lata 2012-2022 nie sformułowano celów związanych bezpośrednio z transformacją energetyczną.

W „Lokalnym Programie Rewitalizacji dla Miasta Łaziska Górne na lata 2020 – 2023” w ramach celu strategicznego Zintegrowana, aktywna społecznie i zawodowo społeczność wyznaczonego obszaru rewitalizacji określono cel operacyjny Aktywizacja zawodowa osób bezrobotnych (w szczególności będących w trudnej sytuacji na rynku pracy) oraz osób zagrożonych bezrobociem (pracownicy ciężkiego przemysłu – działania w kierunku rozwoju kwalifikacji).

Jako jeden z celów głównych strategii rozwiązywania problemów społecznych wskazano stymulowanie rozwoju społeczno-gospodarczego oraz przeciwdziałanie skutkom bezrobocia, a w jego ramach określono m. in. następujących cel szczegółowy: zmniejszenie liczby osób bezrobotnych na terenie gminy poprzez: aktywne pozyskiwanie inwestorów zewnętrznych oraz tworzenie warunków dla ich rozwoju; monitoring rynku pracy oraz uruchomienie programów outplacementowych w sytuacji zwolnień; koncentracja na najbardziej efektywnych instrumentach rynku pracy (dotacje, staże, refundacja wyposażenia,

indywidualne szkolenia); promocja i wsparcie przedsiębiorczości i samozatrudnienia; przygotowanie młodzieży do wejścia na rynek pracy. Cele te jednak nie odnoszą się bezpośrednio do problemów wynikających z następstw transformacji energetycznej.

W tym obszarze zaplanowano następujące kierunki działań:

- Współdziałanie z powiatem w zakresie prowadzenia aktywnej polityki rynku pracy;
- Tworzenie nowych instrumentów integracji społecznej i zawodowej, takich jak: Klub Integracji Społecznej, spółdzielnia socjalna itp.;
- Realizacja działań oraz inicjowanie i wspieranie przedsięwzięć służących integracji społecznej i zawodowej osób zagrożonych wykluczeniem z rynku pracy;
- Prowadzenie orientacji zawodowej w szkołach gimnazjalnych i promocja przedsiębiorczości.

W ramach lokalnego programu rewitalizacji sformułowano cel strategiczny pn. Zintegrowana, aktywna społecznie i zawodowo społeczność wyznaczonego Obszaru Rewitalizacji, w ramach którego określono m. in. następujące cele szczegółowe odnoszące się do kwestii związanych z lokalnym rynkiem pracy:

- Reintegracja i aktywizacja społeczna grup wykluczonych oraz zagrożonych wykluczeniem społecznym, ze szczególnym uwzględnieniem integracji międzypokoleniowej oraz rodzin z dziećmi;
- Aktywizacja zawodowa osób bezrobotnych (w szczególności będących w trudnej sytuacji na rynku pracy) oraz osób zagrożonych bezrobociem (pracownicy ciężkiego przemysłu – działania w kierunku rozwoju kwalifikacji).

Stan przygotowań śląskich gmin do procesu transformacji energetycznej

PRZYGOTOWANIE GMIN WOJ. ŚLĄSKIEGO DO PROCESU SPRAWIEDLIWEJ TRANSFORMACJI ENERGETYCZNEJ

Nie sformułowano celów bezpośrednio odnoszących się do zjawisk związanych z depopulacją. Wśród kierunków działań znalazły się też te, związane z przeciwdziałaniem bezrobociu: Tworzenie warunków dla rozwoju działalności gospodarczej w szczególności usług i handlu oraz Promocja i wsparcie przedsiębiorczości w mieście. Wskazano też konkretne projekty do realizacji m.in.: „Twoja praca – Twój sukces”, który będzie kierowany do bezrobotnych mieszkańców terenów rewitalizowanych i osób zagrożonych bezrobociem.

Włączenie strony społecznej w proces tworzenia dokumentów strategicznych

Prace nad „Strategią Zrównoważonego Rozwoju Miasta Łaziska Górne na lata 2016-2023” były podzielone na cztery etapy, pierwszy polegał na przeprowadzeniu badań społecznych o charakterze jakościowym (analiza danych zastanych oraz badania kwestionariuszowe gospodarstw domowych). W ramach drugiego etapu przeprowadzono warsztaty strategiczne: Etap II osiągnął cel w postaci przygotowania założeń planu strategicznego. Prace prowadzone były metodami warsztatowymi, podczas 3 seminariów, których uczestnikami byli przedstawiciele różnych środowisk lokalnych: samorządu lokalnego i powiatowego, radnych, administracji publicznej, edukacji, kultury, rekreacji, sportu, biznesu, organizacji społecznych i innych. Dalsze etapy prac nad strategią obejmowały konsultacje eksperckie i społeczne.

Do prac nad „Miejską Strategią Rozwiązywania Problemów Społecznych Miasta Łaziska Górne na lata 2012-2022” zaproszone zostało szerokie grono osób – w strategii ujęto wykaz tych osób wraz ze wskazaniem podmiotu, który reprezentowali. Przedstawiony został również harmonogram prac nad strategią, który obejmował m. in. konferencję inauguracyjną prace, warsztaty partycypacyjne, w ramach których zidentyfikowano kluczowe problemy społeczne, zdiagnozowano potrzeby społeczne, zasoby i potencjały, sformułowano założenia do strategii, określono cele horyzontalne, cele szczegółowe, zdefiniowano źródła finansowania oraz sposoby zarządzania strategią. W kolejnym etapie przeprowadzono badania społeczne w oparciu o kwestionariusz ankietowy, które pozwoliły na zebranie pomysłów mieszkańców na działania zmierzające do poprawy jakości życia w gminie. Na tej podstawie opracowano wstępną wersję dokumentu, która została poddana konsultacjom społecznym. Ostateczna wersja dokumentu została zatwierdzona uchwałą Rady Miasta. Cały proces trwał od września 2011 do lutego 2012.

W przygotowanie lokalnego programu rewitalizacji także włączani byli mieszkańcy. W okresie grudzień 2019 – luty 2020 przeprowadzono badanie ankietowe mieszkańców. Zorganizowano dwa spotkania konsultacyjne, w których wzięli udział mieszkańcy, a przedstawiciele lokalnych instytucji i organizacji. Przeprowadzono również badanie ankietowe przedsiębiorców i mieszkańców obszaru zdegradowanego.



Stan przygotowań śląskich gmin do procesu transformacji energetycznej

PRZYGOTOWANIE GMIN WOJ. ŚLĄSKIEGO DO PROCESU SPRAWIEDLIWEJ TRANSFORMACJI ENERGETYCZNEJ

Komunikowanie zagadnienia sprawiedliwej transformacji

Jak podkreśla przedstawiciel Urzędu Miasta: W chwili obecnej kwestia transformacji ma charakter planistyczny, związany w dużej mierze z funduszami zewnętrznymi (Fundusz Sprawiedliwej Transformacji). Przedstawiciele miasta biorą udział w licznych spotkaniach, grupach roboczych, konferencjach związanych z kwestiami transformacji. Przygotowywane są i wypracowywane fiszki projektowe (projekty lokalne i ponadlokalne), których istotą jest wypracowanie projektów, które otrzymają dofinansowanie w ramach FST. W związku z planowanym zamknięciem dwóch zakładów pracy działających na terenie Miasta, z całą pewnością wystąpi redukcja zatrudnienia w górnictwie, energetyce i branżach powiązanych, a także konieczność nadania terenom przemysłowym nowych funkcji społeczno-gospodarczych (rozwojowych).

Przedstawiciele gminy biorą udział w ponadlokalnych, regionalnych, wojewódzkich forach dotyczących prac nad projektami związanymi z Funduszem Sprawiedliwej Transformacji. Miasto Łaziska jest włączone w ponadlokalne wiązki projektów w ramach FST – są one jednak obecnie na etapie planistycznym. Informacje o postępach prac trafiają do mieszkańców poprzez transmitowane on-line sesje Rady Miejskiej. Informacje na temat planowanych działań są podawane również przez lokalną prasę (Gazeta Łaziska) i na fanpage'u Miasta Łaziska Górne.

Mysłowice

Analiza została przeprowadzona w oparciu o „Strategię rozwiązywania problemów społecznych w Mysłowicach na lata 2021 – 2030”, uchwaloną w 2021 r.

Pozostałe rodzaje dokumentów brane pod uwagę w badaniu obowiązywały do 2020 roku; nowe nie zostały jeszcze przyjęte. Z treści do-

kumentów („Strategia Zrównoważonego Rozwoju Mysłowice 2020+” oraz „Miejski Program Rewitalizacji Miasta Mysłowice na lata 2016 - 2020+”) wynika, że obejmowały one perspektywę do 2020 roku, a jedynie w niektórych aspektach miały tylko uwzględniać oddziaływanie w dalszej perspektywie czasowej. Prace nad aktualną „Strategią Rozwoju Mysłowic 2030+” są w trakcie.

Ponadto, dane pozyskane z ww. dokumentów uzupełniono informacjami zgromadzonymi na podstawie wywiadu przeprowadzonego z przedstawicielem Wydziału Funduszy Pomocowych Urzędu Miasta w Mysłowicach.

Informacje o badanej gminie

Mysłowice są gminą o charakterze górniczym. Działająca na terenie miasta kopalnia „Mysłowice-Wesoła” planowana jest do zamknięcia w 2041 roku.

Sprawiedliwa transformacja energetyczna w dokumentach planistycznych gminy

Diagnoza

W „Strategii rozwiązywania problemów społecznych w Mysłowicach na lata 2021 – 2030” przedstawiono dane dotyczące bezrobocia w mieście. Do kwestii związanych z branżą górniczą odniesiono się przy opisie sytuacji kobiet na rynku pracy: Wśród czynników wpływających na sytuację zatrudnieniową kobiet zaliczyć można przede wszystkim górniczy charakter regionu, jak również wciąż istniejący model tradycyjnych wzorców, gdzie jedynym żywicielem rodziny jest mężczyzna, natomiast kobieta zajmuje się opieką nad dziećmi oraz prowadzeniem gospodarstwa domowego. Nie dokonano charakterystyki zatrudnienia w branży górniczej i w branżach okołogórniczych (dane w tym zakresie zostały uzupełnione w wywiadzie przeprowadzonym z przedstawicielem Urzędu Miasta Mysłowice). Wskazano

Stan przygotowań śląskich gmin do procesu transformacji energetycznej

PRZYGOTOWANIE GMIN WOJ. ŚLĄSKIEGO DO PROCESU SPRAWIEDLIWEJ TRANSFORMACJI ENERGETYCZNEJ

jedynie na ogólne informacje o górniczym charakterze miasta: Mysłowice są miastem przemysłowym, około połowa pracujących jest zatrudnionych w przemyśle i budownictwie. Taka duża liczba zatrudnionych w tych działach gospodarki wynika przede wszystkim z faktu, iż w mieście działa kopalnia Mysłowice – Wesoła.

W dokumencie zamieszczono pewne dane dotyczące edukacji na terenie miasta – informacje te ograniczono do podania liczby szkół oraz ich charakterystyki pod względem typu placówki. Wśród mocnych stron miasta wskazano na szeroką ofertę kształcenia zawodowego. Nie dokonano charakterystyki kierunków kształcenia, nie wskazano ich relacji do branży górniczej. Nie przedstawiono informacji na temat oferty kształcenia ponadpodstawowego w okolicznych miejscowościach.

W „Strategii...” przywołano dane dotyczące sytuacji demograficznej w mieście – omówiono zjawisko spadku liczby ludności miasta, co powiązано z ujemnym przyrostem naturalnym, a także wskazano na ujemne saldo migracji. Nie omówiono jednak tej kwestii w odniesieniu do kontekstu badania – nie dokonano charakterystyki zjawiska migracji, dlatego też nie wiadomo, czy zjawisko migracji jest powiązane z motywami zarobkowymi i czy w jakikolwiek sposób odnosi się do procesu sprawiedliwej transformacji energetycznej: Prognozy dotyczące demografii miasta Mysłowice jednoznacznie wskazują trend spadkowy liczby ludności w perspektywie wieloletniej. Zjawisko to związane jest z wieloma czynnikami, między innymi procesem starzenia się społeczeństwa, ujemnym przyrostem naturalnym, coraz późniejszym wiekiem kobiet decydujących się na macierzyństwo oraz ujemnym saldem migracji. Nałożenie się tych zjawisk jednocześnie warunkuje trwały trend zmniejszania się liczby ludności miasta.

W dokumencie omówiono problemy społeczne

występujące w mieście – w tym związane z bezrobociem, uzależnieniami, ubóstwem. Ich charakterystyka nie została jednak odniesiona do procesu sprawiedliwej transformacji energetycznej.

Plany

Obowiązujące w gminie dokumenty strategiczne obejmują cele dotyczące przeciwdziałaniu bezrobociu. W „Strategii rozwiązywania problemów społecznych w Mysłowicach na lata 2021 – 2030” wyznaczono cele strategiczne dotyczące tworzenia warunków sprzyjających aktywizacji osób bezrobotnych oraz zagrożonych utratą zatrudnienia oraz wspierania działań na rzecz profilaktyki i rozwiązywania problemów uzależnień. Zaplanowano działania dotyczące rynku pracy, m.in.: Promowanie edukacji oraz mobilności na rynku pracy, Aktywizacja zawodowa osób długotrwale bezrobotnych, Wspieranie przedsiębiorców oraz osób planujących założyć własną działalność gospodarczą, Realizacja programów aktywizujących osoby bezrobotne finansowana z funduszy unijnych, Współpraca z podmiotami ekonomii społecznej w zakresie tworzenia nowych miejsc pracy oraz działania w obszarze przeciwdziałania uzależnieniom.

Inne informacje

Przedstawiciele Urzędu Miasta Mysłowice deklarują, że temat transformacji energetycznej jest dla miasta istotny. Wskazują jednak na napotymane ograniczenia w tym zakresie: Temat jest ważny dla Miasta ale na dzień dzisiejszy wymaga głębszej diagnozy i opracowanie programu/dokumentu strategicznego w tym zakresie. Nie mamy też komórki w UM, która zajmowałaby się tematem szeroko rozumianej transformacji.

Stan przygotowań śląskich gmin do procesu transformacji energetycznej

PRZYGOTOWANIE GMIN WOJ. ŚLĄSKIEGO DO PROCESU SPRAWIEDLIWEJ TRANSFORMACJI ENERGETYCZNEJ

Włączenie strony społecznej w proces tworzenia dokumentów strategicznych

W proces przygotowywania „Strategii Rozwiązywania Problemów Społecznych Miasta Mysłowice” zostali włączeni przedstawiciele miejskich instytucji oraz organizacji pozarządowych z obszaru wsparcia i integracji społecznej – zaangażowanie tych osób odbywało się poprzez konsultacje listowne i elektroniczne. Z dokumentu nie wynika, aby w proces jego tworzenia lub konsultowania włączeni byli indywidualni mieszkańcy lub przedsiębiorcy.

Komunikowanie zagadnienia sprawiedliwej transformacji

Według deklaracji osób badanych działania w zakresie komunikacji dotyczącej sprawiedliwej transformacji energetycznej nie są obecnie w mieście prowadzone.

Ruda Śląska

Analizą objęte zostały objęte następujące dokumenty⁸:

- „Strategia Rozwoju Miasta Ruda Śląska do 2030 – aktualizacja 2018”, przyjęta w 2018 r.;
- „Strategia Rozwiązywania Problemów Społecznych Miasta Ruda Śląska na lata 2015-2030”, wraz z aktualizacją przyjętą w 2017 r.;
- „Gminny Program Rewitalizacji Miasta Ruda Śląska do 2030 roku”, przyjęty w 2018 r.

Ponadto, dane pozyskane z ww. dokumentów uzupełniono informacjami zgromadzonymi na podstawie wywiadu przeprowadzonego z przedstawicielem Wydziału Rozwoju Miasta Urzędu Miasta Ruda Śląska.

Informacje o badanej gminie

Ruda Śląska jest największą gminą górniczą w Polsce. Jak wskazał przedstawiciel urzędu miejskiego: do niedawna prawie cały teren miasta pokryty był obszarami górniczymi kilkunastu kopalń węgla kamiennego. W wyniku ostatniej reformy górnictwa, przeprowadzonej w latach 2016-2019, aktualnie działalność wydobywczą w strukturach organizacyjnych Polskiej Grupy Górniczej S.A. na obszarze gminy prowadzi jedynie trzyruchowy Oddział KWK „Ruda”⁹ (Ruch „Bielszowice”, Ruch „Halemba” i Ruch „Pokój”), z kończącymi się w sierpniu 2020 r. terminami ważności koncesji. Pozostałe kopalnie zostały albo całkowicie zlikwidowane („Pstrowski”, „Bobrek-Miechowice”, „Centrum-Szombierki”, „Zabrze”, „Wawel”, „Polska”, „Nowy Wirek”), albo znajdują się w trakcie procesu likwidacji będąc w strukturach organizacyjnych Spółki Restrukturyzacji Kopalń S.A. („Makoszowy”, „Śląsk”, „Pokój I”). Śladowa część terenu miasta zajęta jest przez PGG S.A. Oddział KWK „Wujek” (nie prowadzi się wydobywania). Dodatkowo PGG S.A. poinformowała, że stara się o koncesję na „Pole Śmiłowickie”. Przeprowadzona w 2015 r. „Inwentaryzacja zwałowisk przemysłowych zlokalizowanych na terenie miasta Ruda Śląska” wskazała 35 zwałowisk przemysłowych o powierzchni 351 ha, z czego 27 leży w całości lub częściowo na terenach pozostających we władaniu Miasta Ruda Śląska.

Miasto ma już doświadczenia związane z restrukturyzacją górnictwa w latach 1998-2002. W tym samym czasie prowadzona była również restrukturyzacja hutnictwa, przekształcenia dotyczyły również inne gałęzie przemysłu. Zgodnie z informacjami przekazanymi przez przedstawiciela urzędu miasta: restrukturyzacja polegała przede wszystkim na ograniczeniu zatrudnienia w zakładach pracy i likwidacji części z nich. Hutnicy objęci byli wsparciem, które koordynowała Hutnicza Izba Przemysłowo-

⁸ W 2020 r. Miasto Ruda Śląska stworzyło opracowanie pn. „Ruda Śląska w świetle transformacji regionów górniczych”, nie jest to jednak dokument o charakterze strategicznym, dlatego nie został uwzględniony w niniejszej analizie

⁹ W Regionalnym Planie Sprawiedliwej Transformacji Woj. Śląskiego funkcjonujące w mieście kopalnie węgla kamiennego zostały wskazane jako obiekty do likwidacji lub restrukturyzacji w związku z procesem transformacji górniczej. Są to: KWK Ruda - Ruch Pokój (do 2021 r.), KWK Ruda - Ruch Bielszowice (do 2034 r.) i KWK Ruda - Ruch Halemba (do 2034 r.).

Stan przygotowań śląskich gmin do procesu transformacji energetycznej

PRZYGOTOWANIE GMIN WOJ. ŚLĄSKIEGO DO PROCESU SPRAWIEDLIWEJ TRANSFORMACJI ENERGETYCZNEJ

-Handlowa wspólnie z Powiatowymi Urzędami Pracy. Dla wsparcia odchodzących z kopalń górników i ich rodzin powstała Górnicza Agencja Pracy Sp. z o.o. Górnicy zostali objęci pakietem socjalnym (urlop górniczy, jednorazowa odprawa pieniężna).

Warto zwrócić uwagę, że bezrobocie w Rudzie Śląskiej było znacznie wyższe niż obecnie (12,4% w 2000 r., 15,7% w 2001 r., 16,5% w 2002 r.), rynek pracy był znacznie mniej rozwinięty i miał model tzw. rynku pracodawcy. Pracownicy górnictwa stanowili wtedy znaczny odsetek pracujących w Rudzie Śląskiej. W 2020 r., pomimo pandemii, bezrobocie rejestrowe wynosiło 3,4%, w 2021 r. - 2,6%. Górników jest również relatywnie niewiele w stosunku do innych grup zawodowych. Ponadto górnicy objęci są tzw. umową społeczną gwarantującą bądź pracę do emerytury, wysoką odprawę pieniężną lub tzw. urlopem górniczym.

Sprawiedliwa transformacja energetyczna w dokumentach planistycznych gminy

Diagnoza

W „Strategii Rozwoju Miasta ...” znajdują się ogólne informacje dotyczące kurczenia się bazy ekonomicznej miasta (spadku liczby podmiotów gospodarczych) oraz niskiego poziomu zatrudnialności wyrażonego wskaźnikiem liczby pracujących w ludności w wieku produkcyjnym. Restrukturyzacja kluczowej dla gospodarki miasta branży – górnictwa - została wskazana jako jedno z kluczowych wyzwań miasta. Informacje dotyczące sytuacji na rynku pracy w związku z transformacją zostały uzupełnione podczas wywiadu z przedstawicielem urzędu miasta – z przedstawionych informacji wynika, że w Polskiej Grupie Górniczej S.A. – oddział KWK Ruda w maju 2022 r. poziom zatrudnienia mieszkańców Rudy Śląskiej wyniósł 3016 osób, a w PGG S.A. - 3378 osób. W Spółce Restrukturyzacji Kopalń S.A. zatrudnionych

jest 97 mieszkańców Rudy Śląskiej, a w SRK S.A. – oddział Ruda Śląska - 16 mieszkańców. Jak wskazał przedstawiciel urzędu miasta: postępująca redukcja zatrudnienia wynika z likwidacji Ruchu Pokój w KWK Ruda, gdzie pracownicy KWK Ruda korzystali z pakietów ostonowych uzgodnionych w ramach dokumentu pn. „Umowa Społeczna dotycząca transformacji sektora górnictwa węgla kamiennego oraz wybranych procesów transformacji Województwa Śląskiego”. Przedstawiciel rudzkiego magistratu wskazał, że Miasto ma ograniczoną wiedzę o firmach okołogórniczych. Można wymienić firmy produkujące lub wykonujące specjalistyczne usługi dla górnictwa np. Carbomech Sp. z o.o. Remasz Spółka z o.o., KSK Sp. z o.o., Górrem Spółka z Ograniczoną Odpowiedzialnością Spółka Komandytowa lub świadczące usługi niezwiązane z procesem produkcji węgla np. Butrago sp. z o.o. świadcząca usługi medyczne. Przedsiębiorstwa te i ich pracownicy nie są objęci żadną pomocą. Samorząd nie posiada instrumentów pomocowych dla tych firm, nie wiemy też, jaka czeka je przyszłość.

Jak wskazał przedstawiciel urzędu miasta: w Strategii Rozwoju nie ma wprost tych wątków [dotyczących sytuacji i stanu zatrudnienia w branży górniczej i branżach okołogórniczych], ponieważ cele tam wyznaczone zostały w 2013 r. Pracownicy Wydziału Rozwoju Miasta przygotowali opracowanie pn. „Ruda Śląska w świetle transformacji regionów górniczych”, jest to dokument o charakterze eksperckim, w którym wskazuje się na brak wsparcia dla branży okołogórniczej, spadek dochodów miasta, co wiąże się np. z niższym poziomem usług publicznych świadczonych przez miasto.



Stan przygotowań śląskich gmin do procesu transformacji energetycznej

PRZYGOTOWANIE GMIN WOJ. ŚLĄSKIEGO DO PROCESU SPRAWIEDLIWEJ TRANSFORMACJI ENERGETYCZNEJ

Przemysłowy charakter miasta oraz następujące zmiany związane z transformacją przemysłu górniczego opisano w „Strategii Rozwiązywania Problemów Społecznych ...”. Wskazano w niej m.in., że rozwój Rudy Śląskiej jako miasta starego przemysłu miał także istotne konsekwencje w okresie transformacji początku lat dziewięćdziesiątych ubiegłego wieku. Wpłynęło to na charakter i zakres ekonomicznych i społecznych skutków transformacji, a co za tym na skalę problemów społecznych miasta. W dokumencie wskazano liczbę, rodzaj szkół w mieście wraz z liczbą uczęszczających do nich uczniów, brak jednakże wskazania dostępnych kierunków kształcenia oraz powiązania ich z branżą górniczą oraz branżami okołogórnictwami.

Informacje na temat sytuacji na rynku pracy związanej z transformacją, w tym informacje nt. obecnego zatrudnienia w branży górniczej można znaleźć również w „Gminnym Programie Rewitalizacji ...”: Mimo trwającego procesu restrukturyzacji górnictwa węgla kamiennego, w Rudzie Śląskiej wciąż obserwujemy bardzo wysoki udział pracujących w tym sektorze (33%). (...) Obserwowane jest więc wysokie uzależnienie gospodarki lokalnej od sektora tradycyjnego i potrzeba inicjowania i prowadzenia działań adaptacyjnych i modernizacyjnych, które zwiększą potencjał miasta. Największym pracodawcą w mieście jest KWK Ruda, którą tworzą Ruch Bielszowice, Ruch Halemba i Ruch Pokój, zatrudnia 6,5 tys. osób z czego 5,2 tys. „pod ziemią”. Najwięcej osób pracuje w Ruchu Bielszowice – 2,9 tys. osób, w tym 2,3 tys. „pod ziemią”. W Ruchu Halemba zatrudnionych jest 2,4 tys. pracowników, z czego 1,8 tys. „pod ziemią”. Najmniejsze zatrudnienie jest w Ruchu Pokój. Tutaj zatrudnione są 1,3 tys. osób, w tym 1,1 tys. to pracownicy dołowi. W dokumencie nie ma informacji na temat sytuacji na lokalnym rynku edukacyjnym.

W lokalnych dokumentach strategicznych pojawiają się również odniesienia do sytuacji społecznej związanej z procesem transformacji

energetycznej, np. ryzyka wzrostu bezrobocia czy nasilenia innych problemów społecznych (np. ubóstwa, uzależnień). W „Strategii Rozwoju ...” opisano zjawisko depopulacji: W okresie 2010-2016 następowało stopniowe zmniejszanie liczby osób zamieszkujących Miasto. Wskazano również na wzrost liczby mieszkańców w wieku poprodukcyjnym oraz niekorzystne prognozy dotyczące liczby ludności w perspektywie 2050 r. W dokumencie znajdują się także ogólne odniesienia do kwestii bezrobocia: Na koniec 2016 r. w Mieście zarejestrowanych było 2335 bezrobotnych, z czego 63% stanowiły kobiety. Należy podkreślić, iż liczba bezrobotnych w okresie 2010-2016 spadła w Mieście o 40,5%.

Odniesienia do niekorzystnej sytuacji demograficznej miasta znajdują się także w „Strategii Rozwiązywania Problemów Społecznych...”, gdzie wymieniono m.in. spadek liczby ludności, zwiększenie odsetka mieszkańców w wieku poprodukcyjnym. Wskazano także na niekorzystne prognozowane tendencje demograficzne: W prognozie ludności dla Rudy Śląskiej [do 2035 roku] również przyjmuje się spadek ludności o niemal 20 tysięcy osób. Wśród słabych stron miasta wskazano również odpływ osób po uzyskaniu świadczeń emerytalnych. Wśród problemów, z jakimi borykają się mieszkańcy miasta wskazano m.in. ubóstwo czy uzależnienia. Zagrożenie likwidacją kopalń i firm kooperujących zostało wskazane jako jedno z zagrożeń dla miasta w obszarze polityki w dziedzinie zatrudnienia. Przytoczono także problem bezrobocia, w zakresie którego jednak sytuacja w Rudzie Śląskiej jest lepsza niż średnio w kraju, woj. śląskim i podregionie katowickim.

W „Gminnym Programie Rewitalizacji ...” wskazano następujące w mieście przemiany demograficzne (starzenie się społeczeństwa, migracje ludności): W latach 2011-2016 liczba mieszkańców obszaru rewitalizacji zmniejszyła się o 5,7% (ubyło 2,2 tys. osób). Jednocześnie obserwuje się systematyczny wzrost liczby

Stan przygotowań śląskich gmin do procesu transformacji energetycznej

PRZYGOTOWANIE GMIN WOJ. ŚLĄSKIEGO DO PROCESU SPRAWIEDLIWEJ TRANSFORMACJI ENERGETYCZNEJ

osób w wieku poprodukcyjnym, który w analizowanym okresie wyniósł 5,2%. Zasygnalizowano także występujący problem ubóstwa, którego jednym z powodów jest bezrobocie, zwłaszcza długotrwałe (którego poziom jednak systematycznie spada). W ww. dokumentach nie wskazano jednak bezpośrednich powiązań wymienionych problemów społecznych z postępującym procesem transformacji energetycznej.

Przedstawiciel urzędu miejskiego zaznaczył, że obecnie na poziomie samorządu niewłaściwym jest tworzenie dokumentów strategicznych dotyczących sprawiedliwej transformacji, ze względu na brak ostatecznych decyzji na poziomie rządowym i europejskim co do terminu likwidacji podmiotów górniczych i zakresu finansowania na poziomie lokalnym, jak również na tym etapie nie są wypracowane odpowiednie rozwiązania prawne. Niemniej jednak, miasto aktywnie zgłasza uwagi i propozycje do dokumentów regionalnych i krajowych.

Plany

Nawiązania do tematyki sprawiedliwej transformacji znajdują się w wizji miasta Ruda Śląska w 2030 roku, która została przedstawiona jako m.in. miasto nowoczesnej, zróżnicowanej gospodarki, dostosowującej się do globalnych uwarunkowań, tworzącej atrakcyjne miejsca pracy, wykorzystującej regionalny potencjał wiedzy i zasilanej przez sukcesywny napływ inwestorów oraz poszanowania tradycji przy równoczesnym tworzeniu i wdrażaniu innowacji i inteligentnych rozwiązań na rzecz rozwoju społecznego i ekonomicznego. W ramach celu strategicznego wyznaczonego w „Strategii Rozwoju Miasta ..” Wyższy poziom rozwoju gospodarczego Rudy Śląskiej określone zostały m.in. cele operacyjne: Wzrost liczby miejsc pracy w mikro-, małych i średnich przedsiębiorstwach (MŚP), Stwarzanie przyjaznego klimatu wokół dużych przedsiębiorstw, działających w Mieście oraz Zwiększenie równowagi

na rynku pracy. W celach strategicznych założonych w „Strategii Rozwiązywania Problemów Społecznych...” wskazano m.in. Rozwój systemu działań edukacyjnych, wychowawczych i profilaktycznych oraz Wspieranie aktywizacji społecznej i zawodowej osób wykluczonych i zagrożonych wykluczeniem społecznym. Jeden z celów „Gminnego Programu Rewitalizacji ...” zakłada wzrost poziomu zatrudnienia i atrakcyjności gospodarczej obszaru rewitalizacji.

Cele określone w lokalnych dokumentach strategicznych zakładają niwelowanie problemów społecznych, mogących być wynikiem procesu transformacji energetycznej. Odwołania do ww. tematyki znajdują się w „Strategii Rozwoju Miasta..” w zadaniach wyznaczonych w ramach celu operacyjnego Tworzenie warunków dla integracji społecznej i rozwoju społecznego Miasta oraz Stabilność demograficzna Miasta, „Strategii Rozwiązywania Problemów Społecznych...”, gdzie wskazano m.in. następujące cele strategiczne: Rozwijanie efektywnego systemu pomocy i integracji społecznej, Wspieranie aktywizacji społecznej i zawodowej osób wykluczonych i zagrożonych wykluczeniem społecznym oraz w „Gminnym Programie Rewitalizacji...” w celu strategicznym Wzmocnienie kapitału społecznego obszaru rewitalizacji, zintegrowania wspólnot sąsiedzkich i społeczności lokalnych. Powyższe cele nie zostały jednak opisane z odniesieniem do postępującego procesu transformacji energetycznej.



Stan przygotowań śląskich gmin do procesu transformacji energetycznej

PRZYGOTOWANIE GMIN WOJ. ŚLĄSKIEGO DO PROCESU SPRAWIEDLIWEJ TRANSFORMACJI ENERGETYCZNEJ

Działania

Zaplanowane w „Strategii Rozwoju Miasta ...” kierunki działań nie wskazują bezpośrednio, że planowane przedsięwzięcia odpowiadają na zmiany na rynku pracy zachodzące w związku z transformacją energetyczną. Ogólne nawiązania do ww. tematyki znajdują się m.in. w planowanych działaniach takich jak: ułatwienie startu MŚP - szybka obsługa („zielona karta dla przedsiębiorców”), stworzenie unikatowej oferty dla start-upów, promowanie oraz praktyczne uczenie przedsiębiorczości itp., wsparcie inwestycji związanych z dywersyfikacją miejskiej gospodarki (m.in. nowe technologie, przemysł czasu wolnego) oraz tworzenie sprzyjających warunków do zatrudniania osób w szczególnej sytuacji na rynku pracy, w tym osób młodych oraz 50+. Odniesienia do zmian na lokalnym rynku edukacyjnym można znaleźć w ramach zadań polegających na dostosowaniu oferty edukacyjnej do potrzeb indywidualnych i rynku pracy czy tworzeniu przez placówki kształcenia zawodowego oferty kształcenia w zawodach dostosowanych do potrzeb rynku pracy.

W kierunkach działań założonych w „Strategii Rozwiązywania Problemów Społecznych ...” nawiązania do sytuacji na rynku pracy i edukacji można odnaleźć w kierunkach działań strategicznych m.in. takich jak: wzmocnienie roli placówek oświatowych we wszechstronnym rozwoju dzieci i młodzieży, przeciwdziałanie przedwczesnemu wypadaniu z systemu edukacji, aktywizacja społeczna i zawodowa osób bezrobotnych i poszukujących pracy.

Wskazane w „Gminnym Programie Rewitalizacji...” kierunki działań ogólnie nawiązują do wspierania przedsiębiorczości mieszkańców oraz rozwoju firm kreujących miejsca pracy: wyznaczony został m.in. kierunek działań polegający na wspieraniu samozatrudnienia oraz tworzenia i rozwoju działalności gospodarczych generujących nowe miejsca pracy.

Lokalne dokumenty strategiczne zakładają niwelowanie problemów społecznych, mogących

być wynikiem procesu transformacji energetycznej. Odwołania do ww. tematyki znajdują się w „Strategii Rozwoju Miasta...”, w ramach której przewidziano m.in. wspieranie aktywizacji społecznej i zawodowej osób zagrożonych wykluczeniem społecznym, wspieranie działań umożliwiających aktywność i integrację społeczną wszystkich grup społecznych (szczególnie seniorów), zintegrowaną pomoc rodzinie, w tym rodzinie wieloproblemowej i rodzinie w kryzysie, opracowanie programu promocji miasta w celu zatrzymania obecnych i pozyskania nowych mieszkańców oraz rozwijanie rynku pracy celem zatrzymania wykwalifikowanych kadr.

W „Strategii Rozwiązywania Problemów Społecznych...” jako kierunki działań strategicznych wyznaczono m.in. wsparcie i aktywizację osób bezrobotnych, rozwój i doskonalenie systemu wsparcia dla osób uzależnionych, aktywizację społeczną i zawodową osób bezrobotnych i poszukujących pracy.

W „Gminnym Programie Rewitalizacji ...” wyznaczono m.in. następujące kierunki działań: wspieranie rodzin, w szczególności dysfunkcyjnych, borykających się z bezradnością w sprawach opiekuńczo-wychowawczych, zwiększenie zaangażowania społecznego i obywatelskiego mieszkańców obszaru rewitalizacji, poprzez zachęcenie osób i grup społecznych dotkniętych biernością i wykluczeniem do uczestnictwa w życiu społecznym dzielnic, kształtowanie wiedzy i postaw obywatelskich oraz integracja wokół dziedzictwa kulturowego dzielnic, tworzenie szans na rozwój osobowy, zatrzymanie i ograniczenie negatywnych skutków starości, niepełnosprawności oraz długotrwałej i ciężkiej choroby, reintegracja zawodowa osób wykluczonych z rynku pracy. Nie wskazano natomiast powiązań ww. działań do rozwiązywania problemów powstałych w wyniku procesu transformacji energetycznej miasta.

Stan przygotowań śląskich gmin do procesu transformacji energetycznej

PRZYGOTOWANIE GMIN WOJ. ŚLĄSKIEGO DO PROCESU SPRAWIEDLIWEJ TRANSFORMACJI ENERGETYCZNEJ

Informacje powyższe zostały uzupełnione podczas wywiadu z przedstawicielem urzędu miasta. Jak wskazał pracownik rudzkiego magistratu: mimo braku systemowego podejścia do problemu i dokładnych informacji ze strony rządowej, Miasto Ruda Śląska podejmuje działania mające na celu minimalizowanie skutków transformacji oraz planuje projekty mające na celu aktywizację społeczno-gospodarczą społeczności lokalnych i terenów przemysłowych.

Przedstawiciele Miasta Ruda Śląska uczestniczą w pracach powołanego w marcu 2019 r. przez Zarząd Województwa Śląskiego Zespołu Regionalnego dla inicjatyw regionów górniczych w województwie śląskim. Równocześnie miasto zgłasza propozycje zmian ustawowych dotyczących terenów pogórnich i szeroko rozumianych przemysłowych w celu promowania rozwiązań najbardziej korzystnych dla ponownego wykorzystania tych terenów na cele związane z aktywnością gospodarczą, a jednocześnie nie obciążających finansowo miasta.

W toku prac dotyczących transformacji, wykonano następujące prace:

- fiszka pn. Podniesienie marki regionu, poprzez wykreowanie terenów inwestycyjnych oraz silnej tkanki biznesu w Rudzie Śląskiej - zagospodarowanie na cele gospodarcze, środowiskowe, mieszkaniowe terenów przemysłowych (złożona w toku prac nad Terytorialnym Planem Sprawiedliwej Transformacji i Krajowym Planem Sprawiedliwej Transformacji),

- fiszka pn. Rozwój błękitno-zielonej infrastruktury Śląska poprzez renaturyzację zdegradowanej doliny rzeki Bytomki wraz z ochroną cennych ekosystemów i stworzenie zielonych połączeń z regionem (złożona w toku prac na Terytorialnym Planem Sprawiedliwej Transformacji i Krajowym Planem Sprawiedliwej Transformacji);

- fiszka pn. Zielona Ruda Śląska – transformacja społeczno-gospodarcza (złożona w toku

prac na Terytorialnym Planem Sprawiedliwej Transformacji i Krajowym Planem Sprawiedliwej Transformacji);

- fiszka pn. Śląskie Centrum Innowacji i Kompetencji Zawodowych „Silesia2026 (złożona w toku prac nad Terytorialnym Planem Sprawiedliwej Transformacji);

- fiszka pn. Program w zakresie efektywności energetycznej i OZE szansą dla regionu (złożona w toku prac nad Terytorialnym Planem Sprawiedliwej Transformacji);

- opracowanie pn. Ruda Śląska w świetle transformacji regionów górniczych,

- koncepcja masterplanu terenów KWK „PO KÓJ” w Rudzie Śląskiej,

- porozumienie ze Spółką Restrukturyzacji Kopalń oraz Katowicką Specjalną Strefą Ekonomiczną w sprawie zagospodarowania nieruchomości między ulicami ks. Tunkla i Bałtycką.

Powyższe działania są odpowiedzią na problemy związane z transformacją, jednakże bez finansowania zewnętrznego będą trudne do realizacji ze względu na skalę wyzwań oraz sytuację finansową samorządów.



Stan przygotowań śląskich gmin do procesu transformacji energetycznej

PRZYGOTOWANIE GMIN WOJ. ŚLĄSKIEGO DO PROCESU SPRAWIEDLIWEJ TRANSFORMACJI ENERGETYCZNEJ

Włączenie strony społecznej w proces tworzenia dokumentów strategicznych

W „Strategii Rozwoju Miasta...” wskazano, że jej podstawowe części (diagnoza, cele strategiczne, przedsięwzięcia i działania wdrażające strategię) wypracowano w trakcie warsztatów z udziałem środowisk liderek Miasta. W liście osób uczestniczących w pracach warsztatowych wskazano m.in. przedstawicieli organizacji pozarządowych, rady seniorów, przedsiębiorców oraz instytucji otoczenia biznesu. Brak jednakże wskazania szczegółów dotyczących włączenia strony społecznej w proces tworzenia dokumentu.

W „Strategii Rozwiązywania Problemów Społecznych...” wskazano, że podczas procesu opracowywania Strategii zorganizowano cykl spotkań, na które zaproszeni zostali eksperci z poszczególnych obszarów polityki społecznej, w tym m.in. przedstawiciele organizacji pozarządowych. Ponadto deklarowano przeprowadzenie konsultacji z mieszkańcami: można było zapoznać się z projektem Strategii i wnieść swoje uwagi do projektu. Brak informacji o włączeniu w proces tworzenia dokumentu przedstawicieli przedsiębiorców.

W treści „Gminnego Programu Rewitalizacji...” wskazano, że został on przygotowany w procesie szerokiej partycypacji społecznej. W jego przygotowanie zostali włączeni mieszkańcy obszaru rewitalizacji, właściciele nieruchomości i podmioty zarządzające nieruchomościami znajdującymi się na tym obszarze, podmioty prowadzące lub zamierzające prowadzić na obszarze gminy działalność gospodarczą lub społeczną, w tym organizacje pozarządowe i grupy nieformalne. Informacje o pracach nad dokumentem dystrybuowane były m.in. za pośrednictwem plakatów, lokalnej prasy, utworzonej dedykowanej strony internetowej www.rudaslaska.pl/rewitalizacja, na portalu społecznościowym miasta, poprzez parafie, spotkanie z radnymi. W ramach prac nad Gminnym Programem Rewitalizacji wykorzystano szereg metod i narzędzi partycypacji

społecznej (wywiady z lokalnymi ekspertami, spacerki badawcze, mobilne punkty konsultacyjne). Uwagi do dokumentu zbierano w formie papierowej oraz elektronicznej, przeprowadzono również spotkanie informacyjno-konsultacyjne.

Komunikowanie zagadnienia sprawiedliwej transformacji

Jak wskazał przedstawiciel urzędu miejskiego, miasto na bieżąco informuje mieszkańców o pracach związanych z sprawiedliwą transformacją poprzez dostępne kanały takie jak lokalna prasa, strona internetowa i media społecznościowe.

Ruda Śląska bierze udział w różnych formach debaty publicznej w kontekście sprawiedliwej transformacji energetycznej, współdziała także w wymianie doświadczeń z innymi samorządami: uczestniczy jako partner lub interesariusz w projektach międzynarodowych, które poruszały kwestię transformacji energetycznej, m.in:

- LUMAT – Interreg Central Europe – rewitalizacja pocynkowej hałdy w Rudzie Śląskiej oraz wykreowanie nowej, atrakcyjnej, przestrzeni publicznej. Przy okazji rewitalizacji pocynkowej hałdy, po raz pierwszy na taką skalę w kraju zastosowano wspomaganą fitostabilizację, czyli wprowadzenie do podłoża odpowiednich dodatków ograniczających biodostępność metali ciężkich oraz wysiew odpowiednio wyselekcjonowanych gatunków traw, które nie pobierają zanieczyszczeń do części nadziemnej (zielonej). Rudzka hałda jest też największym do tej pory tego typu obiektem, który ze zdegradowanego przeobrażony został w bezpieczną zieloną przestrzeń publiczną;

- UrbanLinks 2 Landscape - INTERREG EUROPE, którego polskim partnerem był Park Śląski. Głównym celem projektu była wymiana i upowszechnienie dobrych praktyk oraz promocja innowacyjnych rozwiązań z dziedziny rekultywacji nieużytków poprzez tworzenie w ich miejscu wielofunkcyjnych, publicznych terenów

Stan przygotowań śląskich gmin do procesu transformacji energetycznej

PRZYGOTOWANIE GMIN WOJ. ŚLĄSKIEGO DO PROCESU SPRAWIEDLIWEJ TRANSFORMACJI ENERGETYCZNEJ

zielonych. W ramach działań zmierzających do efektywnego rozwoju takich obszarów, w projekcie wyodrębniono główne linie tematyczne: usługi ekosystemowe, łagodzenie zmian klimatu, miejskie rolnictwo, aktywne formy wypoczynku. Miasto dzieliło się swoimi doświadczeniami w kształtowaniu zdegradowanych przestrzeni w kierunku zielonym, ale również poznało inne doświadczenia europejskie w tym zakresie;

- SALUTE 4 CE, realizowany w ramach program INTERREG Central Europe, gdzie liderem jest Instytut Ekologii Terenów Uprzemysłowionych w Katowicach. SALUTE4CE to zintegrowane zarządzanie środowiskiem z użyciem mikro-skwerów w miejskich obszarach funkcjonalnych – zastosowanie idei miejskiej zielonej akupunktury;

- TRACER realizowany w ramach programu Horyzont 2020 EU (Smart Strategies for the Transition in Coal Intensive Regions / Inteligentne Strategie Transformacji Regionów Węglowych EU), w tym dyskusja na temat zgłoszonych przez Miasto inicjatyw w postaci fiszek nt.: 1) Śląskie Centrum Innowacji i Kompetencji Zawodowych „Silesia 2026”; 2) Podniesienie marki regionu, poprzez wykreowanie terenów inwestycyjnych oraz silnej tkanki biznesu w Rudzie Śląskiej - zagospodarowanie na cele gospodarcze, środowiskowe, mieszkaniowe terenów poprzemysłowych; 3) Rozwój błękitno-zielonej infrastruktury Śląska poprzez renaturyzację zdegradowanej doliny rzeki Bytomki wraz z ochroną cennych ekosystemów i stworzenie zielonych połączeń z regionem.

Rydułtowy

Analiza została przeprowadzona w oparciu o dokumenty:

- Strategia Rozwoju Miasta Rydułtowy na lata 2016-2025, uchwalona w 2016 r.;
- Strategia Integracji i Rozwiązywania Problemów Społecznych Miasta Rydułtowy na lata 2021 – 2027, uchwalona w 2021 r.;
- Lokalnego Programu Rewitalizacji Rydułtów do 31 grudnia 2023 roku, uchwalona w 2021 r.

Ponadto, dane pozyskane z ww. dokumentów uzupełniono informacjami zgromadzonymi na podstawie wywiadu przeprowadzonego z przedstawicielem Referatu Rewitalizacji i Funduszy Zewnętrznych Urzędu Miasta Rydułtowy.

Informacje o badanej gminie

Rydułtowy są miastem o charakterze górniczym, co ma istotne konsekwencje gospodarcze i społeczne dla dzisiejszego funkcjonowania gminy. Miasto – według wypowiedzi przedstawiciela Urzędu – stoi w obliczu problemów związanych z wyludnianiem (spowodowanym m.in. odpływem ludności przybyłej do Rydułtów do pracy w latach 60-80-tych XX wieku oraz odpływem młodych mieszkańców z wyższym wykształceniem, dla których lokalny rynek pracy nie jest atrakcyjny), sytuacją gospodarczą (proces likwidacji kopalni będącej głównym pracodawcą), sytuacją finansową (obecnie wpływy z górnictwa stanowią jedno z głównych źródeł dochodów gminy). Przedstawiciele Urzędu Miasta deklarują, że kwestia sprawiedliwej transformacji energetycznej jest bardzo ważnym zagadnieniem w polityce miejskiej: Mamy świadomość, że proces transformacji jest nieuchronny. Stąd już teraz staramy się zaplanować działania, które w jak najbardziej łagodny sposób przeprowadzą lokalną społeczność przez ten trudny proces.



Stan przygotowań śląskich gmin do procesu transformacji energetycznej

PRZYGOTOWANIE GMIN WOJ. ŚLĄSKIEGO DO PROCESU SPRAWIEDLIWEJ TRANSFORMACJI ENERGETYCZNEJ

Sprawiedliwa transformacja energetyczna w dokumentach planistycznych gminy

Diagnoza

W lokalnych dokumentach strategicznych zwraca się uwagę na fakt, że Rydułtowy są miastem o charakterze górniczym, uzależnionym od branży górniczej; kopalnia jest największym pracodawcą w mieście. W dokumentach podano dane dotyczące zatrudnienia w kopalni działającej na terenie miasta: W styczniu 2014 r. w kopalni zatrudnione były 3 593 osoby, w tym 2 951 pracowników było pod ziemią. Stan załogi na dzień 31.12.2014 r. wynosił 3 447 osób, co oznacza spadek o 146 osób. Z prognoz Kompani Węglowej S.A. wynika, że w najbliższych latach planowana jest dalsza, stopniowa redukcja zatrudnienia („Strategia Rozwoju Miasta Rydułtowy na lata 2016-2025”). W dokumentach odniesiono się do powiązania lokalnego rynku pracy z branżą górniczą: Rydułtowy stanowią gminę górniczą. Niemal 1/3 mieszkańców zatrudnionych jest w samej kopalni oraz firmach okołogórniczych („Lokalny Program Rewitalizacji Rydułtów do 31 grudnia 2023 roku”). Odniesiono się także do danych dotyczące liczby podmiotów zarejestrowanych na terenie miasta, działających w branży górniczej („Strategia Rozwoju Miasta Rydułtowy na lata 2016-2025”). Wskazano, że lokalny rynek pracy jest zdominowany przez kopalnię, a działające w mieście przedsiębiorstwa są ściśle powiązane z branżą górniczą („Strategia Rozwoju Miasta Rydułtowy na lata 2016-2025”). W dokumentach strategicznych nie podano informacji dotyczących skali zatrudnienia w branży górniczej i branżach okołogórniczych ogółem (z uwzględnieniem innych zakładów, działających także poza terenem miasta).

W dokumentach podaje się informacje diagnostyczne dotyczące kształcenia ponadgimnazjalnego dostępnego w mieście – wskazano, że na terenie Rydułtów istnieją placówki prowadzące takie kształcenie, podano liczbę uczniów („Strategia Rozwoju Miasta Rydułtowy na lata 2016-2025”), a także przedstawiono dane

dotyczące profilu wykształcenia absolwentów tychże szkół („Lokalny Program Rewitalizacji Rydułtów do 31 grudnia 2023 roku”). Nie scharakteryzowano dostępnych konkretnych kierunków kształcenia, ani ich powiązania z branżą górniczą i branżami pozagórniczymi. Informacje nie zostały przedstawione w powiązaniu z procesem sprawiedliwej transformacji energetycznej.

Dokumenty strategiczne odnoszą się do górniczego charakteru miejscowości i wynikającej stąd specyfiki (m.in. zdominowanie rynku pracy przez jednego dużego pracodawcę). Nie odnoszą się jednak do przewidywanych zmian w sferze społecznej związanych z procesem transformacji energetycznej. Dokumenty te zawierają diagnozę obecnej sytuacji w zakresie bezrobocia i innych problemów społecznych, jednakże nie odnoszą się do ewentualnego ryzyka nasilenia tychże trudności w związku z transformacją energetyczną („Strategia Integracji i Rozwiązywania Problemów Społecznych dla Miasta Rydułtowy na lata 2021–2027”). Wskazane są także przewidywane zagrożenia związane z migracjami zarobkowymi osób młodych („Strategia Rozwoju Miasta Rydułtowy na lata 2016-2025”). Problemu tego nie omówiono jednak w odniesieniu do procesu transformacji energetycznej.

Plany

W celach dokumentów strategicznych obowiązujących w mieście nie znajdują się bezpośrednie odniesienia do kwestii sprawiedliwej transformacji energetycznej w kontekście rynku pracy i edukacji. W „Strategii Rozwoju Miasta Rydułtowy na lata 2016-2025” sformułowano cele operacyjne związane z potrzebami tworzenia nowych miejsc pracy, edukacji nakierowanej na wzrost kompetencji kluczowych na rynku pracy.

Stan przygotowań śląskich gmin do procesu transformacji energetycznej

PRZYGOTOWANIE GMIN WOJ. ŚLĄSKIEGO DO PROCESU SPRAWIEDLIWEJ TRANSFORMACJI ENERGETYCZNEJ

Cele te nie są jednak opisane z odniesieniem do procesu transformacji. Ponadto, na poziomie kierunków działań odpowiadających wymienionym celom również nie odniesiono się wprost do zagadnienia transformacji energetycznej. W odniesieniu do celu związanego z edukacją wyznaczono działania dotyczące: opracowania i wdrożenia programów edukacyjnych, w tym przede wszystkim w zakresie kompetencji kluczowych na rynku pracy, tj. wsparcie nauki języków obcych, nauk matematyczno-przyrodniczych, umiejętności technicznych, technik informacyjnych i komunikacyjnych oraz postaw kreatywności, innowacyjności, przedsiębiorczości, itp. na wszystkich etapach kształcenia realizowanych przez miasto Rydułtowy, programów pomocy stypendialnej, rozwoju doradztwa zawodowego, informowania na temat edukacji na kierunkach zawodowych oraz edukacji technicznej, jak również udostępniania wiedzy na temat kierunków zamawianych, podnoszenia kwalifikacji nauczycieli.

W odniesieniu do celu związanego z aktywizacją zawodową wskazano z kolei na następujące działania:

- Wspieranie postaw przedsiębiorczych, w tym prowadzenia działalności gospodarczej,
- Podnoszenie kompetencji osób bezrobotnych i osób zagrożonych bezrobociem,
- Promocja i wspieranie działań kształcenia ustawicznego i przekwalifikowania,
- Promocja zewnętrznych źródeł finansowania dla rozwoju przedsiębiorczości,
- Promocja instytucji otoczenia biznesu, nawiązywania partnerstw gospodarczych (w tym zagranicznych),
- Zapewnienie nowoczesnych metod wspierania przedsiębiorczości – wspieranie i inicjowanie wdrażania technologii informatycznych (informacyjnych), w tym szybkiego internetu szerokopasmowego opartego na technice światłowodowej,
- System zachęt podatkowych dla przedsiębiorców tworzących nowe miejsca pracy.

Działania te częściowo być może odnoszą się do procesu transformacji (np. działania związane z rozwojem kształcenia ustawicznego i przekwalifikowania, działania aktywizujące bezrobotnych, wsparcie przedsiębiorczości). Kontekst ten nie został jednak wskazany bezpośrednio.

Dokumenty strategiczne miasta odnoszą się także do kwestii problemów społecznych – w „Strategii Rozwoju Miasta Rydułtowy na lata 2016-2025” w celach strategicznych wskazuje się m.in. na wzrost bezpieczeństwa socjalnego, zdrowotnego i świadomości obywatelskiej. Kierunki działań odpowiadające temu celowi odnoszą się do kwestii takich jak: Promowanie i prowadzenie działań na rzecz integracji i aktywizacji osób zagrożonych wykluczeniem społecznym, Rozwój systemu wsparcia rodziny i pieczy zastępczej, Promowanie i wspieranie działań na rzecz seniorów, Rozwój systemu wsparcia osób bezdomnych.

W „Strategii Integracji i Rozwiązywania Problemów Społecznych dla Miasta Rydułtowy na lata 2021– 2027” sformułowano cel strategiczny dotyczący przeciwdziałania zjawisku wykluczenia społecznego, głównie w zakresie bezrobocia, ubóstwa i bezdomności oraz odpowiadające mu cele szczegółowe: Wsparcie osób bezrobotnych i poszukujących pracy, Przeciwdziałanie zjawisku długotrwałego bezrobocia i eliminowanie jego negatywnych skutków, Minimalizowanie zjawiska ubóstwa w mieście Rydułtowy, Tworzenie warunków do wychodzenia z bezdomności i przeciwdziałania utrwalania się stanu ubóstwa w mieście Rydułtowy. Celom tym przypisano działania dotyczące m.in.: promowania i kształtowania przedsiębiorczych postaw osób bezrobotnych, podejmowania działań aktywizujących na rzecz osób długotrwale bezrobotnych, zabezpieczenia pomocy materialnej osobom i rodzinom dotkniętym długotrwałym bezrobociem.

Do kwestii włączenia społecznego odnosi się także „Lokalny Program Rewitalizacji Rydułtów do 31 grudnia 2023 roku”, w którym cel strate-

Stan przygotowań śląskich gmin do procesu transformacji energetycznej

PRZYGOTOWANIE GMIN WOJ. ŚLĄSKIEGO DO PROCESU SPRAWIEDLIWEJ TRANSFORMACJI ENERGETYCZNEJ

giczny zdefiniowano jako ożywienie społeczno-gospodarcze obszaru rewitalizacji poprzez kompleksowe zintegrowane działania, a wśród służących celowi temu działań wymieniono m.in.: aktywizację społeczno-zawodową mieszkańców, stworzenie sprzyjających warunków dla rozwoju aktywności gospodarczej, aktywne przeciwdziałanie ubóstwu i wykluczeniu.

Cele i kierunki działań wyznaczone w rydułtowskich dokumentach strategicznych odnoszą się do kwestii związanych z zatrudnieniem, rynkiem pracy, edukacją, nasileniem problemów społecznych. Nie zostały jednak opisane w sposób wskazujący na planowanie działań miejskich z uwzględnieniem kontekstu sprawiedliwej transformacji energetycznej.

Inne informacje

Przedstawiciele Urzędu Miasta Rydułtowy zwracają uwagę, że ogólny charakter zapisów w dokumentach strategicznych jest spowodowany czynnikami zewnętrznymi: Dokumenty strategiczne Miasta Rydułtowy jakimi jest Strategia Rozwoju Miasta Rydułtowy na lata 2016-2025 bardzo ogólnie opisują zmiany w górnictwie. Brak danych liczbowych czy czasowych w tym zakresie, gdyż ich po prostu nie ma. Sytuacja zmienia się dynamicznie. To kwestia nie tylko polityki klimatycznej UE, ale także ostatnich wydarzeń geopolitycznych, która zmieniła perspektywę patrzenia na krajowy przemysł wydobywczy.

Jednocześnie przedstawiciele Urzędu Miasta podkreślają, że działania związane z kreowaniem zmian na rynku pracy i rozwojem przedsiębiorczości leżą poza zakresem ich możliwości: jednostka samorządu terytorialnego jaką jest Miasto Rydułtowy nie ma danych na temat zatrudnienia w sektorze górniczym i ma niewielki wpływ na bezpośrednie tworzenie miejsc pracy czy przekwalifikowania pracowników. Może jedynie starać się tworzyć sprzyjające warunki do osiedlania się ludności, przyciągania inwestorów czy kształcenia w zakresie szkół podstawowych. Tworzenie trwałych

miejsc pracy jest w gestii samych przedsiębiorców, którzy podejmują decyzje oraz własne analizy zysków i korzyści w oparciu o aktualne i perspektywiczne warunki prowadzenia działalności gospodarczej w kraju.

Włączenie strony społecznej w proces tworzenia dokumentów strategicznych

Proces tworzenia „Strategii Rozwoju Miasta Rydułtowy na lata 2016-2025” nie został w dokumencie opisany w sposób pozwalający na określenie osób, które zostały weń włączone. Wskazano, że zostały przeprowadzone badania ankietowe wśród mieszkańców. Ponadto wskazano, że odbywały się warsztaty strategiczne – nie jest jednak jasne, kto w nich uczestniczył.

„Strategia Integracji i Rozwiązywania Problemów Społecznych dla Miasta Rydułtowy na lata 2021– 2027” tworzona była przy udziale pracowników Miejskiego Ośrodka Pomocy Społecznej. Włączenie mieszkańców w proces polegało na przeprowadzeniu wśród nich badania ankietowego.

Proces tworzenia „Lokalnego Programu Rewitalizacji Rydułtów do 31 grudnia 2023 roku” miał charakter partycypacyjny – polegał na włączeniu mieszkańców, przedstawicieli organizacji pozarządowych oraz przedsiębiorców poprzez zaproszenie ich na spotkania konsultacyjne.

Komunikowanie zagadnienia sprawiedliwej transformacji

Przedstawiciele Urzędu Miasta Rydułtowy wskazują, że ich miasto nie prowadzi odrębnej komunikacji społecznej z mieszkańcami dotyczącej zagadnień transformacji energetycznej. Zwracają jednak uwagę, że informacje o ważnych wydarzeniach są publikowane na stronie internetowej; jako przykłady takich wiadomości wskazują na informację o podpisaniu porozumienia o utworzeniu Klastra Energii Zie-

Stan przygotowań śląskich gmin do procesu transformacji energetycznej

PRZYGOTOWANIE GMIN WOJ. ŚLĄSKIEGO DO PROCESU SPRAWIEDLIWEJ TRANSFORMACJI ENERGETYCZNEJ

mi Wodzisławskiej czy przystąpieniu do Społecznej Inicjatywy Mieszkaniowej. Ponadto do działań komunikacyjnych związanych z procesem sprawiedliwej transformacji energetycznej wymieniają udostępnianie materiałów z sesji Rady Miasta (protokoły dostępna na stronie Biuletynu Informacji Publicznej oraz transmisje online).

Miasto Rydułtowy współpracuje z innymi gminami w zakresie dotyczącym komunikowania kwestii sprawiedliwej transformacji energetycznej. Jako przykład takiego działania przedstawiciele Urzędu Miasta wskazują na wspólne z innymi gminami wystąpienie do Marszałka Województwa Śląskiego z apelem o sprawiedliwe wsparcie dla gmin z Subregionu Zachodniego Województwa Śląskiego: Wolą wymienionych gmin jest wspólna strategia, wspólna komunikacja oraz wspólne podejście do kwestii terenów pogórnich i działania na rzecz tworzenia nowych miejsc pracy.

Ponadto, Miasto włącza się w procesy konsultacyjne dotyczące procesu transformacji energetycznej – Burmistrz Miasta Rydułtowy należy do opiniodawczo-konsultacyjnego Zespołu regionalnego ds. sprawiedliwej transformacji województwa śląskiego, uczestniczy w Forum Burmistrzów na rzecz Sprawiedliwej Transformacji zainicjowanej przez Forum WWF, prowadzi współpracę z innymi gminami w ramach Polskiej Zielonej Sieci. Miasto wspólnie z innymi gminami Subregionu Zachodniego Województwa Śląskiego.

Inne istotne informacje

Przedstawiciele Urzędu Miasta Rydułtowy wskazują, że priorytetowym dokumentem strategicznym Rydułtów jest Plan Rozwoju Lokalnego oraz Plan Rozwoju Instytucjonalnego – dokumenty, które zostały opracowane w toku prac w ramach II etapu programu „Rozwój Lokalny”. Dokumenty zostały przygotowane samodzielnie przez miasto pod okiem ekspertów Związku Miast Polskich.

Sosnowiec

Analizą objęte zostały objęte następujące dokumenty:

- „Strategia Rozwoju Miasta Sosnowca do 2020 roku”¹⁰; przyjęta w 2007 r.;
- „Strategia Rozwiązywania Problemów Społecznych Miasta Sosnowca na lata 2021-2027”, przyjęta w 2020 r.;
- „Lokalny Program Rewitalizacji Miasta Sosnowca na lata 2016 – 2023”, zaktualizowany w 2020 r.

Ponadto, dane pozyskane z ww. dokumentów uzupełniono informacjami zgromadzonymi na podstawie wywiadu przeprowadzonego z przedstawicielem Wydziału Rozwoju i Przedsiębiorczości Urzędu Miasta Sosnowiec.

Informacje o badanej gminie

Na terenie Sosnowca nie działa obecnie żadna kopalnia węgla kamiennego. Zgodnie z informacjami przekazanymi przez przedstawiciela urzędu miasta, największe kopalnie były zamykane pod koniec ubiegłego wieku w latach 1998-2000, a ostatnia kopalnia KWK Kazimierz-Juliusz zaprzestała wydobycia w 2015 r. W związku z tym problemy na rynku pracy generowane przez transformację energetyczną, takie jak wzrost bezrobocia czy inne zagadnienia społeczne jak ubóstwo czy uzależnienia, zostały w miarę możliwości rozwiązane już jakiś czas temu i ciężko mówić o ich realnym wpływie na obecny stan społeczno-gospodarczy gminy. Tym bardziej, że profil gospodarczy Sosnowca związany jest obecnie z branżą logistyczną, motoryzacyjną i produkcyjną. Firmy z tych sektorów prowadzą swoje działalności bardzo często na terenach pogórnich. (...) Istotną kwestią jest obecnie wykorzystanie terenów pogórnich na inne cele.

¹⁰ W 2021 r. rozpoczęto pracę nad opracowaniem projektu „Strategii Rozwoju Miasta Sosnowca 2030+”. Jednak ze względu na fakt, że prace nad ww. dokumentem nie zostały jeszcze zakończone, nie został on uwzględniony w niniejszej analizie.

Stan przygotowań śląskich gmin do procesu transformacji energetycznej

PRZYGOTOWANIE GMIN WOJ. ŚLĄSKIEGO DO PROCESU SPRAWIEDLIWEJ TRANSFORMACJI ENERGETYCZNEJ

Sprawiedliwa transformacja energetyczna w dokumentach planistycznych gminy

Diagnoza

W „Strategii Rozwoju Miasta Sosnowca do 2020 roku” znajdują się ogólne informacje nt. zmian zachodzących w mieście, m.in. w zakresie branży górniczej: Pod względem gospodarczym w mieście nastąpiły przemiany w przemyśle na skalę niespotykaną gdzie indziej, restrukturyzacja i prywatyzacja przedsiębiorstw, dostosowywanie ich do reguł gospodarki rynkowej, w tym niestety likwidacje i upadłości wymuszane względami ekonomicznymi i organizacyjnymi, niemal zupełna likwidacja dotychczasowych, tradycyjnych gałęzi przemysłowych, tj. górnictwa węgla kamiennego, włókiennictwa oraz hutnictwa żelaza i stali. Gałęzie i dziedziny przemysłu, które przyczyniły się do dotychczasowego rozwoju Miasta takie jak górnictwo, hutnictwo oraz przemysł włókienniczy w wyniku dokonujących się przemian społeczno- gospodarczych utraciły swoje dominujące pozycje i znaczenie.

Informacje na temat sytuacji na rynku pracy związanej z transformacją energetyczną, w tym informacje nt. stanu zatrudnienia w branży górniczej pojawiają się w „Lokalnym Programie Rewitalizacji”: W 1972 roku w Sosnowcu w samym tylko górnictwie pracowało 26 tys. osób, a na początku okresu transformacji w 1992 roku 16,8 tys. osób. Wówczas na terenie miasta działało 5 kopalń. Po kolejnych 20 latach w 2012 roku pozostała jedna kopalnia („Kazimierz-Juliusz”), która zatrudniała ponad tysiąc osób. Aktualnie zakład jest w fazie wygaszania co zmierza w konsekwencji do ostatecznej likwidacji.

Ww. informacje zostały uzupełnione danymi przekazanymi przez przedstawiciela urzędu miasta. Wskazał on, że obecny poziom bezrobocia jest na stałym poziomie 4,5% i nie odbiega on od stopy wojewódzkiej czy krajowej. Osoby pracujące w górnictwie znalazły zatrudnienie w innych branżach lub w kopalniach w innych miejscowościach. Było to

kilkaset osób.

W lokalnych dokumentach strategicznych nie ma bezpośrednich informacji na temat sytuacji na lokalnym rynku edukacyjnym w zakresie dostępnych kierunków kształcenia oraz ich ewentualnego powiązania z branżą górniczą i branżami pozagórnicznymi. Pojawiają się natomiast odniesienia do sytuacji społecznej, mogącej być następstwem zmian zachodzących w związku z transformacją energetyczną. W „Strategii Rozwoju ...” pojawiają się ogólne odniesienia do zjawiska depopulacji: Największą liczbę ludności Sosnowiec posiadał w roku 1990, było to 259.400 osób. Od tamtego czasu w wyniku zmian gospodarczych i społecznych następuje systematyczny spadek liczby mieszkańców miasta. W dokumencie znajdują się także ogólne odniesienia do kwestii bezrobocia: Zachodzące w Polsce przemiany społeczno-gospodarcze przyniosły wraz z wolnym rynkiem także zjawisko bezrobocia (...) Od kilku lat jest jednak widoczny wyraźny stały spadek liczby osób bezrobotnych i stopy bezrobocia w porównaniu do danych z ubiegłych lat. Kwestia depopulacji jest poruszana także w „Strategii Rozwiązywania Problemów Społecznych”: Na przestrzeni lat 2017–2019 populacja miasta zmniejszyła się o ponad 4 tys. co oznacza, że miasto utraciło w tym okresie 2% swoich mieszkańców. Jeżeli weźmiemy pod uwagę dłuższy okres czasu (od 2010 roku – 216 961 mieszkańców), populacja miasta zmniejszyła się o 7,8%, co odpowiada ubytkowi prawie 17 tys. osób. Wskazano także na niekorzystne prognozowane tendencje demograficzne dotyczące starzenia się populacji miasta. Przytoczono problem bezrobocia, którego poziom jednakże systematycznie spada, jak również ubóstwa (z powodu którego jest widoczny spadek liczby osób/rodzin ubiegających się o przyznanie świadczeń pomocy społecznej) oraz uzależnień od alkoholu i substancji psychoaktywnych. Nie wskazano jednak na ile ww. problemy wynikają z zachodzącego procesu transformacji energetycznej. Informacje takie można znaleźć w „Lokalnym Programie Rewitalizacji”: W 2015 roku w dzielnicy Kazimierz Górniczy zamknięto kopalnię węgla kamienne-

Stan przygotowań śląskich gmin do procesu transformacji energetycznej

PRZYGOTOWANIE GMIN WOJ. ŚLĄSKIEGO DO PROCESU SPRAWIEDLIWEJ TRANSFORMACJI ENERGETYCZNEJ

go zatrudniającą około 1000 pracowników. (...) Likwidacja kopalni, na co wskazują obserwacje i praktyka oraz doświadczenia z innych „dzielnic górniczych” Sosnowca i innych miast, pogłębi w najbliższej przyszłości ubytek liczby mieszkańców w tej części Sosnowca. Jak już sygnalizowano wcześniej, ten czynnik odbije się z kolei negatywnie na ogólnej kondycji społeczno-ekonomicznej tej dzielnicy. W dokumencie opisano występujący problem bezrobocia (którego poziom ulega jednakże systematycznemu zmniejszeniu). Przytoczono przypadek bezrobocia przestrzennego – występującego głównie w dzielnicy, w której zlikwidowano kopalnię węgla kamiennego (zatrudniająca ok. 1000 osób). Wskazano zjawisko tzw. przestrzennego niedopasowania, gdzie zachwiana zostaje proporcja pomiędzy lokalizacją miejsc pracy a miejsc zamieszkania lub niedopasowania istniejących miejsc pracy do kwalifikacji zawodowych ludności. W Sosnowcu ten problem szczególnie widoczny jest w dzielnicach pogórniczych (m.in. Kazimierz Górniczy, Juliusz).

W dokumencie wskazano także na możliwość zwiększenia wskaźnika bezrobocia w przyszłości w związku ze zmianami związanymi z transformacją górniczą: Sytuację na rynku pracy pogłębiać będzie dodatkowo zamknięcie w 2015 r. KWK „Kazimierz-Juliusz”, z którą związanych było wielu mieszkańców dzielnicy [Juliusz]. (...) Likwidacja tego zakładu wywierać będzie w przyszłości generalnie negatywny wpływ na strukturę społeczno-ekonomiczną mieszkańców dzielnicy [Kazimierz Górniczy]. Z powodu likwidacji kopalni oczekiwany jest także pogarszanie się wskaźników problemów społecznych określonych atrybutami takimi jak: bezrobocie, przestępczość, dodatki mieszkaniowe czy pomoc społeczna.



Plany

Ogólne nawiązania do sytuacji na rynku pracy związanej z transformacją energetyczną znajdują się w priorytetach rozwoju miasta Sosnowiec określonych w „Strategii Rozwoju Miasta...”. Jeden z nich dotyczy m.in. wzrostu wykształcenia mieszkańców oraz rozwoju ich zdolności adaptacyjnych do zmian społecznych i gospodarczych. W jego ramach wyznaczono m.in. cele pośrednie takie jak: Przeprofilowanie systemu szkolnictwa ponadgimnazjalnego i rozbudowa infrastruktury szkolnictwa wyższego oraz Rozszerzenie zakresu przekwalifikowań zawodowych i dokształcania zawodowego. W ramach priorytetu rozwojowego Zrównoważony rozwój miasta, przejawiający się wzrostem innowacyjności i konkurencyjności gospodarki, w tym małych i średnich przedsiębiorstwach wyznaczono m.in. cel pośredni Tworzenie warunków rozwoju małych i średnich przedsiębiorstw. W ramach priorytetu rozwojowego Zwiększenie atrakcyjności miasta poprzez inwestycje, modernizacje, doskonalenie funkcjonowania administracji samorządowej oraz poprawę środowiska przyrodniczego i kulturowego wyznaczono m.in. cel pośredni polegający na rewitalizacji terenów poprzemysłowych i pogórniczych.

Ogólne odniesienia do sytuacji na rynku pracy i edukacji znajdują się także w celach założonych w „Strategii Rozwiązywania Problemów Społecznych...”, gdzie jako jeden z celów strategicznych wskazano: Wzmacnianie potencjału mieszkańców, umożliwiającego poprawę zdolności adaptacyjnych w obliczu zmian – inwestycje w kapitał ludzki, w ramach którego określono cele operacyjne m.in. takie jak: Rozwijanie wysokiej jakości edukacji oraz Kształtowanie i rozwój włączającego (inkluzywnego) rynku pracy.

Stan przygotowań śląskich gmin do procesu transformacji energetycznej

PRZYGOTOWANIE GMIN WOJ. ŚLĄSKIEGO DO PROCESU SPRAWIEDLIWEJ TRANSFORMACJI ENERGETYCZNEJ

W „Lokalnym Programie Rewitalizacji ...” nawiązania do tematyki transformacji energetycznej znajdują się w ramach celu: Przeciwdziałania w zakresie wykluczenia społecznego, ograniczenie negatywnych skutków transformacji bazy ekonomicznej miasta i aktywizacja zawodowa mieszkańców. W odniesieniu do poszczególnych obszarów rewitalizacji wyznaczono także m.in. cele takie jak: rozwój mikro, małej i średniej przedsiębiorczości czy wykorzystanie pozostałej po KWK infrastruktury na cele służące lokalnej i poza lokalnej społeczności. W dokumencie brak odniesień do budowania wiedzy i świadomości społecznej na temat procesu transformacji energetycznej oraz zmian lokalnego rynku edukacyjnego.

Tematyka niwelowania problemów społecznych mogących pojawić się w związku z procesem transformacji energetycznej (m.in. bezrobocia, ubóstwa, uzależnień, depopulacji) pojawia się w „Strategii Rozwiązywania Problemów Społecznych...”. W ramach celu strategicznego Kreowanie optymalnych warunków do zakładania rodzin, wzmacniania ich potencjału rozwojowego oraz wspierania w prawidłowym funkcjonowaniu, jako cele operacyjne wyznaczono m.in. Wzmacnianie oddziaływań profilaktycznych, procesu leczenia, rehabilitacji i reintegracji osób uzależnionych i ich rodzin. W ramach celu strategicznego Wzmacnianie potencjału mieszkańców, umożliwiającego poprawę zdolności adaptacyjnych w obliczu zmian – inwestycje w kapitał ludzki jako cele operacyjne wyznaczono m.in. Kształtowanie i rozwój włączającego (inkluzywnego) rynku pracy. Nie wskazano jednak na ile ww. problemy są wynikiem procesu transformacji energetycznej miasta.

W „Lokalnym Programie Rewitalizacji...” nawiązania do niwelowania problemów będących wynikiem procesu transformacji energetycznej znajdują się w ramach celu: Przeciwdziałania w zakresie wykluczenia społecznego, ograniczenie negatywnych skutków transformacji bazy ekonomicznej miasta i aktywizacja zawodowa mieszkańców.

Działania

Zaplanowane w „Strategii Rozwoju Miasta...” kierunki działań nie wskazują bezpośrednio, że przedsięwzięcia te są odpowiedzią na zmiany na rynku pracy zachodzące w związku z transformacją energetyczną. Ogólne nawiązania do ww. tematyki znajdują się w ramach celu pośredniego: Przeprofilowanie systemu szkolnictwa ponadgimnazjalnego i rozbudowa infrastruktury szkolnictwa wyższego, w ramach którego wyznaczono m.in. kierunki działań polegające na wspieraniu powstawania i rozwoju wyższych szkół zawodowych w mieście czy restrukturyzacji szkolnictwa zawodowego w oparciu o dane z obserwatorium lokalnego i regionalnego rynku pracy. W ramach celu pośredniego Rozszerzenie zakresu przekwalifikowań zawodowych i doksztalcania zawodowego wyznaczono m.in. kierunki działań polegające na monitorowaniu i analizie zmian na lokalnym rynku pracy oraz potrzeb kształcenia zawodowego, dostosowaniu sieci szkół i programów kształcenia w mieście do zmian zachodzących na rynku pracy i prognoz demograficznych, stwarzaniu warunków do rozwoju zdolności do podejmowania pracy, działaniach na rzecz powstania systemu kształcenia ustawicznego, zwiększeniu dostępności mieszkańców do różnorodnych kursów doszkalających. W ramach celu pośredniego: Tworzenie warunków rozwoju małych i średnich przedsiębiorstw wyznaczono m.in. kierunki działań polegające na realizacji działań wspierających aktywizację MŚP, ich rozwój i innowacyjność, tworzeniu infrastruktury rozwoju MŚP, wspieraniu rozwoju usług, rzemiosła i rękodzieła artystycznego, tworzeniu zintegrowanego systemu wspierania MŚP w zakresie nowoczesnych technik zarządzania, marketingu i finansowania działalności gospodarczej.

W „Strategii Rozwiązywania Problemów Społecznych...” znajdują się ogólne odniesienia do działań mogących być odpowiedzią na zmiany na rynku pracy zachodzące w związku z transformacją energetyczną. Wyznaczono w m.in. następujące kierunki działań: Poprawa efektywności i jakości kształcenia ogólnego i

Stan przygotowań śląskich gmin do procesu transformacji energetycznej

PRZYGOTOWANIE GMIN WOJ. ŚLĄSKIEGO DO PROCESU SPRAWIEDLIWEJ TRANSFORMACJI ENERGETYCZNEJ

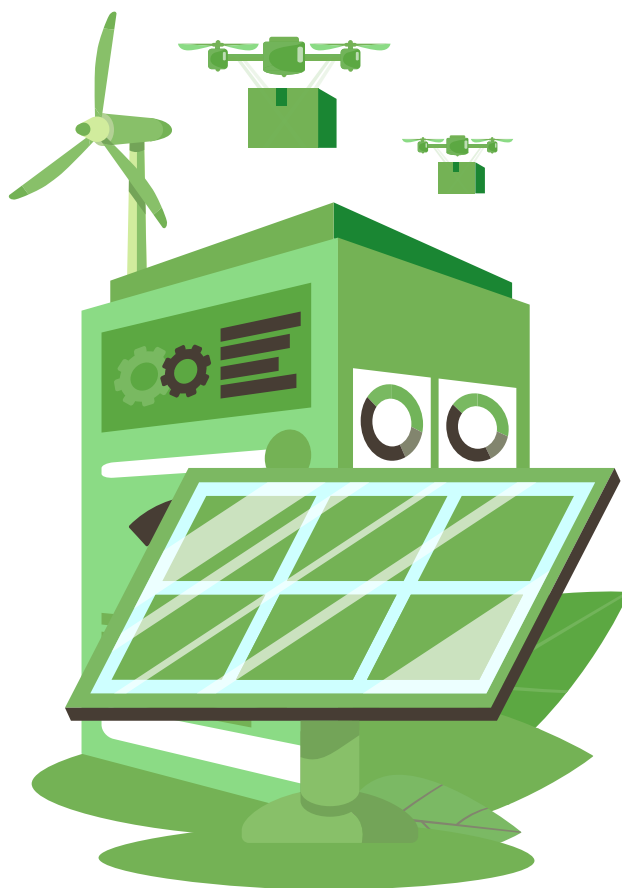
zawodowego szkoły, Poszerzanie oferty edukacyjnej szkół zawodowych, Wspieranie przedsiębiorczości i tworzenia nowych miejsc pracy, w tym poprzez rozwój i umacnianie współpracy i partnerstwa na lokalnym rynku pracy oraz Wspieranie kształcenia ustawicznego wśród mieszkańców miasta. Zaplanowane w lokalnych dokumentach strategicznych kierunki działań nie wskazują bezpośrednio, że przedsięwzięcia w nich zaplanowane odnoszą się do niwelowania problemów pojawiających się w związku z procesem transformacji energetycznej. W „Strategii Rozwoju Miasta...” ogólne nawiązania do ww. tematyki znajdują się w kierunkach działań polegających na monitorowaniu zjawisk wykluczenia, marginalizacji i patologii społecznych, stworzeniu sieci współpracy instytucji pomocy społecznej w mieście, tworzeniu warunków dla stowarzyszeń, fundacji i organizacji pozarządowych w celu ich rozwoju i samoorganizacji w zakresie świadczenia przez nie pomocy społecznej, monitorowaniu sytuacji i problemów rodzin w regionie, opracowaniu programów profilaktycznych przeciwdziałających niekorzystnym zjawiskom w rodzinach.

W ramach „Strategii Rozwiązywania Problemów Społecznych...” ogólne odniesienia do ww. tematyki można odnaleźć w ramach kierunków działań takich jak: Realizacja programów terapeutycznych dla osób uzależnionych i ich rodzin, Prowadzenie punktów informacyjno-konsultacyjnych ds. przeciwdziałania narkomanii, Realizacja programów profilaktyczno-socjoterapeutycznych, profilaktyczno-wychowawczych oraz informacyjno-edukacyjnych, Wzmocnienie systemu aktywizacji zawodowej i wspieranie integracji społecznej osób bezrobotnych oraz oddalonych od rynku pracy.

W „Lokalnym Programie Rewitalizacji...” nawiązania do niwelowania ww. problemów można odnaleźć w działaniu: Aktywizacja osób bezrobotnych, szczególnie reprezentujących te grupy społeczne, które mają największe problemy ze znalezieniem pracy na lokalnym rynku pracy.

Z informacji uzyskanych od przedstawiciela urzędu miasta wynika, że w Sosnowcu nie są planowane interwencje w obszarze rynku pracy związane z niwelowaniem problemów mogących wynikać z zachodzącego procesu transformacji energetycznej: Prace koncentrują się głównie na nowych funkcjach gospodarczych, jakimi są centra logistyczne czy produkcyjne.

Brak także planów w zakresie ew. przekwalifikowania pracowników branży górniczej: Nie ma [planów i działań], bo na terenie miasta od kilku lat nie działają już kopalnie. Główne działania koncentrują się na wspieraniu nowo powstałych branż. Obecnie przewiduje się głównie działania rozwojowe nowych branż, które wypełniły lukę po zamkniętych kopalniach. (...) W Sosnowcu restrukturyzacja jest już zakończona.



Stan przygotowań śląskich gmin do procesu transformacji energetycznej

PRZYGOTOWANIE GMIN WOJ. ŚLĄSKIEGO DO PROCESU SPRAWIEDLIWEJ TRANSFORMACJI ENERGETYCZNEJ

Włączenie strony społecznej w proces tworzenia dokumentów strategicznych

W „Strategii Rozwoju Miasta...” nie wskazano czy i ew. w jaki sposób w proces jego tworzenia zaangażowana była strona społeczna (w szczególności przedstawiciele organizacji pozarządowych, przedsiębiorców oraz mieszkańców).

W „Strategii Rozwiązywania Problemów Społecznych...” wskazano, że w procesie opracowywania dokumentu zastosowano podejście partycypacyjno-eksperymentalne, polegające na partycypacji podmiotów lokalnej polityki społecznej we wszystkich istotnych etapach projektowania dokumentu. Nie wskazano jednak, czy wśród ww. podmiotów były także organizacje pozarządowe czy lokalni przedsiębiorcy. Wskazano, że wstępnie opracowany dokument został poddany konsultacjom społecznym, nie przedstawiono jednak szczegółów odnośnie ich przebiegu oraz włączenia w nie strony społecznej.

W „Lokalnym Program Rewitalizacji...” wskazano, że udział interesariuszy w pracach nad tworzeniem Programu został zapewniony m.in. poprzez powołanie Zespołu ds. Rewitalizacji Centrum oraz Kazimierza Górniczego, w skład których weszli m.in. przedstawiciele mieszkańców, przedsiębiorców (wyłonionych w drodze konsultacji społecznych), przedstawiciel Kopalni Węgla Kamiennego „Kazimierz-Juliusz” i Spółki Restrukturyzacji Kopalń. Przeprowadzono konsultacje społeczne oraz badania opinii mieszkańców i przedsiębiorców, zorganizowano cykle spotkań dla mieszkańców, spotkania konsultacyjne w ramach budżetu obywatelskiego. W ramach konsultacji społecznych dokumentu mieszkańcy Sosnowca mieli możliwość zgłaszania swoich uwag, spostrzeżeń i postulatów oraz przedsięwzięć pod wskazane adresy elektroniczne, a także listownie na adres Urzędu. Wśród reprezentatywnej próby mieszkańców miasta zostały przeprowadzone także badania ankietowe, których celem było poznanie opinii sosnowiczank na problemy społeczne występujące w dzielnicach ich zamieszkania.

Komunikowanie zagadnienia sprawiedliwej transformacji

Przedstawiciel urzędu miejskiego wskazał, że gmina prowadzi działania komunikacyjne związane z zagadnieniem transformacji energetycznej za pomocą strony internetowej, prowadzi także konsultacje społeczne. Nie przedstawił jednak bardziej szczegółowych informacji w tym zakresie.

Z informacji uzyskanych od przedstawiciela urzędu miasta wynika, że gmina nie informuje na swoich stronach www czy stronach na portalach społecznościowych o zagadnieniu sprawiedliwej transformacji energetycznej, jak również o zagadnieniach dotyczących społecznych skutków transformacji energetycznej.

Gmina bierze udział w debacie publicznej w kontekście sprawiedliwej transformacji energetycznej poprzez konsultacje Funduszy Europejskich dla Woj. Śląskiego.

Przedstawiciel sosnowieckiego magistratu zadeklarował, że gmina współdziała w wymianie doświadczeń z samorządami sąsiednich gmin, powiatu, jednakże nie przedstawił bardziej szczegółowych informacji w tym zakresie.



Stan przygotowań śląskich gmin do procesu transformacji energetycznej

PRZYGOTOWANIE GMIN WOJ. ŚLĄSKIEGO DO PROCESU SPRAWIEDLIWEJ TRANSFORMACJI ENERGETYCZNEJ

Świętochłowice

Analizą objęte zostały objęte następujące dokumenty:

- „Strategia Rozwoju Świętochłowic do roku 2030”, uchwalona w 2014 r.;
- „Strategia Rozwiązywania Problemów Społecznych Świętochłowic do roku 2030”, uchwalona w 2014 r.;
- „Lokalny Program Rewitalizacji Świętochłowic do roku 2023, aktualizacja 2016”, uchwalony w 2017 r.

Ponadto, dane pozyskane z ww. dokumentów uzupełniono informacjami zgromadzonymi na podstawie wywiadu przeprowadzonego z przedstawicielem Wydziału Rozwoju i Polityki Społecznej Urzędu Miasta Świętochłowice.

Informacje o badanej gminie

Na terenie Świętochłowic działała jedna kopalnia węgla kamiennego, która została ostatecznie zlikwidowana w latach dwutysięcznych (jako samodzielna kopalnia funkcjonowała pn. KWK Polska). Zgodnie z informacjami udzielonymi przez przedstawiciela UM Świętochłowice kopalnia w ostatniej fazie działalności zatrudniała ok. 8 tys. pracowników. Jej likwidacja spowodowała lawinowy wzrost bezrobocia i powiększenie się problemu wykluczenia społecznego, a także degradację struktury mieszkaniowej ze względu na zmianę struktury właścicielskiej.

Biorąc pod uwagę powyższe kwestia sprawiedliwej transformacji jest istotnym tematem dla Gminy Świętochłowice z uwagi na konieczność rewitalizacji terenów i budynków poprzemysłowych.

Sprawiedliwa transformacja energetyczna w dokumentach planistycznych gminy

Diagnoza

W dokumentach o charakterze strategicznym zwraca się uwagę, że Świętochłowice są miastem, w którym dominują małe i średnie zakłady pracy – w diagnozie przygotowanej w 2014 na potrzeby Strategii Rozwoju Świętochłowic zidentyfikowano jedynie 4 firmy zatrudniające więcej niż 250 pracowników, nie było w tym czasie żadnych firm zatrudniających powyżej 1000 pracowników. Na terenie miasta nie działają duże zakłady przemysłowe. Żaden z analizowanych dokumentów o charakterze strategicznym nie uwzględnia kwestii związanych z podejmowaniem zatrudnienia przez mieszkańców Świętochłowic w zakładach z branży górniczej i okołogórniczej w miastach ościennych.

W analizowanych dokumentach strategicznych nie znajdują się informacje diagnostyczne dot. sytuacji na lokalnym rynku edukacyjnym związane z dostępnymi kierunkami kształcenia czy też dotyczące powiązań tych kierunków z branżą górniczą i branżami pozagórnictwymi.

W analizowanych dokumentacji strategicznych znajdują się głównie podstawowe dane statystyczne dotyczące poziomu bezrobocia czy skali występujących problemów społecznych, brakuje jednak informacji związanych z ryzykiem wzrostu bezrobocia, nasilenia problemów społecznych czy kwestii związanych z emigracją zarobkową czy wyludnianiem się miasta.

Bezrobocie zostało uznane za poważny problem społeczny w mieście. Stopa bezrobocia rejestrowanego w Świętochłowicach w 2013 roku była wyższa niż średnia dla województwa śląskiego o dwa punkty procentowe. Bezrobocie dominowało wśród młodych mieszkańców i osób z najniższym wykształceniem. W diagnozie zwrócono uwagę, że mimo bliskości i relatywnie dobrego dojazdu do Katowic (doskonałej lokalizacji z punktu widzenia rynku pracy) bezrobocie jest wysokie.

Stan przygotowań śląskich gmin do procesu transformacji energetycznej

PRZYGOTOWANIE GMIN WOJ. ŚLĄSKIEGO DO PROCESU SPRAWIEDLIWEJ TRANSFORMACJI ENERGETYCZNEJ

Plan

W miejskich dokumentach strategicznych nie uwzględniono informacji dotyczących celów związanych z przekwalifikowaniem pracowników zatrudnionych w branży górniczej i branżach okołogórniczych.

Jako jeden z kluczowych kierunków działania „Strategii Rozwoju Świętochłowic do roku 2030” wskazano Przygotowanie i udostępnienie terenów inwestycyjnych w ramach Katowickiej Specjalnej Strefy Ekonomicznej. W ramach zadania przewiduje się rozpoczęcie działalności KSSE na terenie Świętochłowic. W kolejnych latach zaplanowano systematyczne powiększanie zasobów KSSE na terenie miasta – uzbrajanie i włączanie do strefy kolejnych terenów inwestycyjnych. Równocześnie założono się ścisłą współpracę ze strukturami KSSE.

Plany związane ze zmianami na lokalnym rynku edukacyjnym opisano w ramach celu określonego jako Poprawa dopasowania oferty edukacyjnej do specyfiki zmian gospodarczych – nie nawiązano w nim bezpośrednio do zmian zachodzących na rynku pracy i edukacji, ale zaplanowano skupienie edukacji na wybranych kierunkach kształcenia: W ramach celu operacyjnego zakłada się reorientację polityki oświatowej realizowanej w Świętochłowicach w kierunku zwiększenia roli szkolnictwa zawodowego i technicznego. Równocześnie zakłada się profilowanie realizowanych programów edukacyjnych pod kątem tych sektorów gospodarki, których rozwój będzie promowany jako kluczowych z punktu widzenia konkurencyjności gospodarki miasta. Chodzi tu głównie o specjalizacje techniczne (w kontekście zasobów ludzkich na potrzeby inwestycji zewnętrznych) oraz specjalizacje w ramach tzw. „srebrnej gospodarki” – np. usługi pielęgnacyjne i opiekuńcze, ale również specjalizacje techniczne (profil budowlano-remontowy, technologie dla seniorów itp.).

Cele analizowanych dokumentów strategicznych nie odnoszą się bezpośrednio do kwestii związanych z ryzykiem nasilenia negatywnych

zjawisk społecznych, raczej dotyczą kwestii związanych z rozwijaniem miasta jako przestrzeni przyjaznej dla różnych grup mieszkańców, m.in. rozwoju infrastruktury związanej z opieką nad najmłodszymi dziećmi, otwarcia na osoby niepełnosprawne czy rozwoju budownictwa mieszkaniowego.

Jednym z celów operacyjnych strategii rozwoju jest rewitalizacja terenów przemysłowych na rzecz rozwoju gospodarczego – w ramach realizowanych programów rewitalizacji uwzględnione zostały działania mające na celu udostępnienie nowych przestrzeni dedykowanych dla biznesu. Założono rekultywację i dostosowanie terenów na rzecz inwestycji oraz udostępnienie wielofunkcyjnych obiektów dla różnych form aktywności gospodarczej (np. pasaż, nowoczesne przestrzenie dla zarządzania). Rewitalizacja została jednak opisana jedynie w kontekście technicznej adaptacji obiektów i terenów przemysłowych.

W „Miejskiej Strategii Rozwiązywania Problemów Społecznych Świętochłowic do roku 2030” w ramach celu strategicznego poświęconego zagadnieniom gospodarczym, a w szczególności zagadnieniom rynku pracy oraz zawodowej edukacji ponadgimnazjalnej, wskazano następujące cele operacyjne związane ze zmianami na lokalnym rynku edukacyjnym oraz wspieraniem przedsiębiorczości mieszkańców:

- Tworzenie powiązań pomiędzy systemem ponadgimnazjalnego szkolnictwa zawodowego, a biznesem zmierzających do powstania lokalnego systemu praktyk i staży zawodowych.
- Wzbogacenie programów kształcenia zawodowego w zasadniczych szkołach zawodowych i technikach przez innowacje pedagogiczne zatwierdzone przez MEN.
- Stworzenie Centrum Kształcenie Praktycznego, wyposażenie go w nowoczesny sprzęt służący szkołom zawodowym kilku miast.
- Promocja świętochłowickiej oferty edukacyjnej w zakresie kompetencji i umiejętności przydatnych na rynku pracy.

Stan przygotowań śląskich gmin do procesu transformacji energetycznej

PRZYGOTOWANIE GMIN WOJ. ŚLĄSKIEGO DO PROCESU SPRAWIEDLIWEJ TRANSFORMACJI ENERGETYCZNEJ

- Stworzenie warunków rozwoju dla dominującego w Świętochłowicach sektora usług i podejmowanie działań w kierunku poszerzenia profilu branżowego lokalnych przedsiębiorstw.

Kierunki działań określone w „Miejskiej Strategii Rozwiązywania Problemów Społecznych Świętochłowic do roku 2030” obejmują m.in. wzbogacenie programów kształcenia zawodowego w zasadniczych szkołach zawodowych i technikach, w tym powołanie Centrum Monitoringu Lokalnego Rynku Pracy dokonującego bieżących analiz w zakresie zapotrzebowania na poszczególne zawody w oparciu o dane urzędowe oraz dane pierwotne pozyskiwane od podmiotów gospodarczych w celu modelowania możliwych zmian w zapotrzebowaniu na poszczególne zawody oraz powołanie Rady Programowej Szkolnictwa Zawodowego dokonującej analizy dostępnych kierunków i programów kształcenia na rynku ogólnopolskim i europejskim oraz opracowującej nowe propozycje edukacji zawodowej dla absolwentów gimnazjów.

Zaplanowano również opracowanie i wdrożenie programu kształcenia w zakresie przedsiębiorczości, opartego na pełnej gamie przedmiotów z zakresu ekonomii, zarządzania i analizy rynku oraz staży zawodowych we wszystkich szkołach o profilu zawodowym. Miasto planuje powołać dwa podmioty związane z edukacją: Centrum Kształcenia Praktycznego świadczące usługi edukacyjne dla uczniów wszystkich szkół zawodowych w Świętochłowicach oraz Fundację Rozwoju Szkolnictwa Zawodowego, która będzie zajmowała się pozyskiwaniem zamortyzowanego sprzętu i urządzeń jako darowizn na rzecz Centralnego Warsztatu Szkolnego od przedsiębiorców lokalnych, krajowych i zagranicznych.

W ramach „Lokalnego Programu Rewitalizacji Świętochłowic do roku 2023” dla dzielnicy Lipiny zaplanowano m. in. działania związane z dostosowaniem kwalifikacji i postaw mieszkańców do potrzeb lokalnej i regionalnej gospodarki, w tym: promowanie pożądaných postaw na rynku pracy, podnoszenie umiejętności mieszkańców w zakresie poruszania się na współczesnym rynku pracy, szkolenia dla

mieszkańców oraz współpracę międzysektorową na rzecz kształtowania kwalifikacji ważnych na rynku pracy.

Włączenie strony społecznej

Strona społeczna była włączana w proces przygotowania każdego z analizowanych dokumentów. W przypadku „Strategii Rozwoju Świętochłowic” przeprowadzono badania sondażowe, w których wzięło udział 700 respondentów – mieszkańców miasta, przeprowadzono warsztaty strategiczne z udziałem lokalnych liderów, w ramach których identyfikowano potencjał miasta, bariery rozwojowe, a także analizowano możliwości rozwoju. Powołano także zespół strategiczny, jednak nie wiadomo czy powstał on z uwzględnieniem strony społecznej. Przeprowadzono również konsultacje społeczne dokumenty, w których wzięło udział 170 mieszkańców miasta.

Informacje dotyczące włączania strony społecznej w przygotowanie Miejskiej Strategii Rozwiązywania Problemów Społecznych są dość skąpe. Zorganizowane zostały warsztaty wprowadzające i strategiczne, do udziału w których zaproszono, m.in. liderów lokalnych, przeprowadzono badanie ankietowe mieszkańców i uczestników warsztatów.

W przypadku Lokalnego Programu Rewitalizacji proces konsultacji społecznych obejmował organizację spotkań z mieszkańcami, warsztaty strategiczne z udziałem przedstawicieli jednostek publicznych, organizacji pozarządowych oraz liderów lokalnych, badania ankietowe, konsultacje dokumentu w formule online.

Komunikowanie zagadnienia sprawiedliwej transformacji

Miasto prowadzi działania komunikacyjne związane z zagadnieniami związanymi z transformacją energetyczną poprzez Wydział Ekologii i Gospodarki Odpadami, głównym kanałem informacyjnym jest strona internetowa.

Stan przygotowań śląskich gmin do procesu transformacji energetycznej

PRZYGOTOWANIE GMIN WOJ. ŚLĄSKIEGO DO PROCESU SPRAWIEDLIWEJ TRANSFORMACJI ENERGETYCZNEJ

Inne informacje

Świętochłowice są dotknięte długofalowymi skutkami związanymi z likwidacją dużych zakładów przemysłowych – jak wyjaśnia przedstawiciel miasta: Z uwagi na czas, który upłynął od zdarzeń i niwelację społecznych skutków transformacji na terenie Gminy, którymi była redukcja zatrudnienia w sektorze górniczym, bezrobocie, przekwalifikowanie i inne interwencje na rynku pracy), Świętochłowice na prowadzą aktualnie, bo nie ma takiej potrzeby, żadnych działań. Społeczne skutki transformacji energetycznej nie zostały zatem zasygnalizowane w aktualnych dokumentach strategicznych. (...) W chwili obecnej nie odczuwamy skutków związanych z redukcją zatrudniania w górnictwie i branżach pokrewnych, natomiast są odczuwalne skutki likwidacji kopalni poprzez obszary, które uległy degradacji. Są to zwłaszcza północne dzielnice Miasta: Lipiny oraz Chropaczów, w których bogata była tradycja górnicza.

Zabrze

Analizą objęte zostały objęte następujące dokumenty:

- „Zabrze 2030 – Strategia Rozwoju Miasta”, uchwalona w 2018 r.;
- „Lokalny Program Rewitalizacji Obszarów Miejskich Miasta Zabrze na lata 2016 – 2023”, uchwalony w 2016 r.

Na dzień 31.03.2022 r. w mieście nie obowiązywała aktualna strategia dotycząca rozwiązywania problemów społecznych (dotychczasowa strategia obejmowała okres do 2020 r., kolejna nie została jeszcze przyjęta). W związku z tym dokument strategiczny z zakresu rozwiązywania problemów społecznych nie został uwzględniony w badaniu.

Ponadto, dane pozyskane z ww. dokumentów uzupełniono informacjami zgromadzonymi na podstawie wywiadu przeprowadzonego z

przedstawicielem Wydziału Realizacji Projektów Urzędu Miasta Zabrze.

Informacje o badanej gminie

Zgodnie ze słowami przedstawiciela UM Zabrze, miasto w ostatnich trzech dekadach przeszło radykalną zmianę struktury gospodarczej mierzonej zarówno liczbą i skalą przedsiębiorstw, jak i ich rodzajowym charakterem oraz wielkością zatrudnienia: znaczące ograniczenie tradycyjnych przemysłów (górnictwo, hutnictwo i koksownictwo) sprawiło, że miasto stanęło przed wyzwaniem poszukiwania nowej ścieżki rozwojowej odpowiedniej dla tej skali i rangi ośrodka miejskiego. Efekty poprzemysłowej kultury widoczne są w statystykach opisujących sytuację gospodarczą miasta, która w konsekwencji w znaczącym stopniu determinuje aktywność ekonomiczną jego mieszkańców.

Niekorzystne efekty gospodarcze związane z transformacją Zabrze w kierunku gospodarki opartej na nowoczesnych działalnościach stały się impulsem do poszukiwania i wzmacniania nowych specjalności gospodarczych. Procesy likwidacyjne przemysłu tradycyjnego spowodowały, że w mieście znajduje się znacząca liczba zabytków dziedzictwa przemysłowego. Stanowią one potencjał do tworzenia nowego produktu miasta, jakim jest np. turystyka postindustrialna. Kolejną istotną specjalizacją gospodarczą miasta i jego mieszkańców jest medycyna.

W przestrzeni Zabrze nadal widoczne są obiekty i tereny poprzemysłowe, które są nieodłącznym elementem użytkowania terenu. Największy areał, tych problematycznych z punktu widzenia rewitalizacji terenów, znajduje się w Dzielnicy Makoszowy i Biskupice. W przyszłości ważną rolę proinwestycyjną m.in. ze względu na dogodną lokalizację, odgrywać będą tereny poprzemysłowe przy autostradzie A4, w tym tereny po likwidowanej kopalni Makoszowy (likwidacja 31.12.2016).

Stan przygotowań śląskich gmin do procesu transformacji energetycznej

PRZYGOTOWANIE GMIN WOJ. ŚLĄSKIEGO DO PROCESU SPRAWIEDLIWEJ TRANSFORMACJI ENERGETYCZNEJ



Sprawiedliwa transformacja energetyczna w dokumentach planistycznych gminy

Diagnoza

W dokumentach strategicznych nie uwzględniono danych dotyczących skali zatrudnienia w branży górniczej czy branżach okołogórniczych. W dokumencie „Zabrze 2030 – Strategia rozwoju miasta” wskazano główne słabości lokalnego rynku pracy wymieniając m.in. kwestie związane z depopulacją: Brakuje pracowników i kadry przede wszystkim dlatego, iż atrakcyjność miejsc pracy w Zabrzu jest zbyt niska. Wielu mieszkańców wyjeżdża do ciekawszej pracy, a główne ich destynacje to miasta Metropolii.

W „Lokalnym Programie Rewitalizacji” dość dokładnie przeanalizowano lokalny rynek edukacyjny m. in. wymieniając wszystkie szkoły wyższe działające na terenie Zabrze. Nie wskazano jednak powiązań kierunków edukacyjnych z branżą górniczą czy branżami okołogórniczymi.

Plan

Strategia Rozwoju Miasta w obszarze rynku pracy skupia się wzmocnieniu przedsiębiorczych postaw mieszkańców (opracowanie i wdrożenie projektów wspierających przedsiębiorczość, wizyty studyjne dla dzieci i młodzieży w lokalnych firmach). Jako obszar działania wskazano również kwalifikacje zawodowe

mieszkańców. Działania, które zaplanowano do podjęcia w tym obszarze to współpraca z przedsiębiorcami na rzecz rozpoznania potrzeb w zakresie edukacji i przekwalifikowania pracowników oraz inicjowanie i realizowanie projektów w zakresie kursów i szkoleń zawodowych, a także uczestniczenie w inicjatywach samorządu gospodarczego w zakresie diagnozowania potrzeb branżowych. Strategia obejmuje również kwestie dot. instytucjonalnego wspierania przedsiębiorczości poprzez przygotowanie atrakcyjnej oferty lokali dla MMŚP, realizowanie projektów wspierających środowiska start-upowe w mieście oraz zapewnienie informacji o programach, dotacjach, ulgach i formach dofinansowania dla sektora MMŚP.

W dokumencie „Zabrze 2030 – Strategia Rozwoju Miasta” pojawił się obszar turystyki industrialnej, który, choć pośrednio, nawiązuje do kwestii objętych monitoringiem w obszarze zarówno rynku pracy jak i kwestii społecznych: Ograniczenie działalności przemysłowej sprawiło, że w mieście znajduje się sporo zabytków dziedzictwa przemysłowego. Stały się one podstawą do tworzenia nowego produktu miasta, jakim jest turystyka industrialna. Jako atuty wykorzystano obiekty, które we wcześniejszych latach pełniły już różne funkcje związane z upowszechnianiem wiedzy o górnictwie, a po gruntownej rewitalizacji zaczęły funkcjonować jako Sztolnia Królowa Luiza i Kopalnia Guido. To one – a przede wszystkim Guido oferujące nie tylko podziemne trasy turystyczne, ale także możliwość organizacji konferencji, koncertów czy spotkań – stały się ikonami Szlaku Zabytków Techniki województwa śląskiego oraz ważnymi punktami Europejskiego Szlaku Dziedzictwa Przemysłowego. Działalności tych obiektów należy przypisywać dynamiczny wzrost wskaźników związanych z odwiedzinami muzeów i korzystaniem z bazy noclegowej w Zabrzu. (...) Rozwijając turystykę industrialną, Zabrze organizuje jednocześnie coroczne Międzynarodowe Targi Dziedzictwa Przemysłowego i Turystyki Podziemnej, którym towarzyszy konferencja poświęcona tej tematyce.

Stan przygotowań śląskich gmin do procesu transformacji energetycznej

PRZYGOTOWANIE GMIN WOJ. ŚLĄSKIEGO DO PROCESU SPRAWIEDLIWEJ TRANSFORMACJI ENERGETYCZNEJ

Za działania pośrednio związane z przeciwdziałaniem problemom społecznym wynikającym z transformacji energetycznej można uznać m. in.:

- Realizację programów ograniczania niskiej emisji i zapobiegania hałasowi;
- Działania na rzecz ochrony powietrza, wód i gleb;
- Realizację szkoleń i akcji promujących postawy proekologiczne, w tym ekologiczne źródła energii;
- Zagospodarowanie i nadanie nowych, społecznie użytecznych funkcji terenom zdegradowanym, w szczególności wskutek działalności przemysłu ciężkiego – takich jak hałdy, wysypiska śmieci;
- Zagospodarowanie obszarów zdegradowanych, w szczególności terenów poprzemysłowych, które dotychczas nie były objęte programem rewitalizacji, m.in. na cele usługowe, turystyczne i kulturalne.

Cele strategiczne „Lokalnego Programu Rewitalizacji” obejmują m.in. rozwój gospodarczy, zwiększenie liczby miejsc pracy i efektywny system edukacji w obszarach objętych programem rewitalizacji, a cele operacyjne w tym obszarze to:

- Aktywizacja zawodowa mieszkańców, wzrost poziomu zatrudnienia oraz poprawa zdolności adaptacji mieszkańców do rynku pracy;
- Wzrost poziomu innowacyjności firm – w tym sektora MŚP;
- Poprawa warunków rozwoju gospodarczego oraz promowanie postaw przedsiębiorczości ze szczególnym uwzględnieniem rozwoju MŚP;
- Tworzenie warunków dla rozwoju partnerstwa publiczno-prywatnego oraz publicznospołecznego;
- Poprawa warunków do edukacji oraz dostosowanie systemu edukacji do aktualnych potrzeb rynku pracy.

Przykładowe działania zaplanowane w Lokalnym Planie Rewitalizacji w obszarze rynku

pracy i edukacji obejmują m.in.:

- Promowanie oraz praktyczne uczenie przedsiębiorczości na wszystkich etapach edukacji (kreowanie świadomości i postaw przedsiębiorczych);
- Zapewnienie silniejszego powiązania systemu edukacji z rynkiem pracy, dostosowanie kierunków kształcenia do potrzeb rynku pracy;
- Ułatwianie zdobywania doświadczenia zawodowego, wzmacnianie powiązań szkoła – pracodawca;
- Wspieranie instytucji otoczenia biznesu w realizacji ich zadań statutowych;
- Działania skierowane na rzecz podniesienia kwalifikacji zawodowych osób bezrobotnych;
- Rozwijanie i promowanie oferty podnoszenia lub zmiany kwalifikacji zawodowych osób pracujących;
- Promowanie lokalnych inicjatyw na rzecz zatrudnienia;
- Realizacja kompleksowych programów aktywizacji zawodowej mieszkańców, w szczególności osób nieaktywnych zawodowo, długotrwale bezrobotnych i powracających na rynek pracy;
- Wspieranie samozatrudnienia;
- Wspieranie tworzenia i rozwoju działalności gospodarczych, w szczególności w oparciu o lokalne specjalizacje;
- Wzmocnienie wiedzy i umiejętności, rozwój kwalifikacji zawodowych pracowników i przedsiębiorców na terenach objętych rewitalizacją, poprzez organizację szkoleń, warsztatów, kursów;
- Zapewnienie możliwości zdobywania doświadczenia zawodowego;
- Doskonalenie systemu poradnictwa zawodowego,



Stan przygotowań śląskich gmin do procesu transformacji energetycznej

PRZYGOTOWANIE GMIN WOJ. ŚLĄSKIEGO DO PROCESU SPRAWIEDLIWEJ TRANSFORMACJI ENERGETYCZNEJ

Opisywane w Lokalnym Programie Rewitalizacji działania odnoszą się do kwestii objętych monitoringiem: Przedsięwzięcia rewitalizacyjne w zakresie rynku pracy, mają na celu przywrócenie osób wykluczonych z rynku pracy, wspieranie samozatrudnienia oraz stymulowanie tworzenia nowych miejsc pracy w istniejących podmiotach gospodarczych, poprzez: promocję oferty terenów inwestycyjnych; wzbogacanie oferty inwestycyjnej o wsparcie dla inwestorów tworzących nowe miejsca pracy; stwarzanie możliwości działania dla start-upów w strefach inwestycyjnych; rozpoznanie rynku pracy pod kątem nieaktywnych zawodowo specjalistów i ich promocja, mentoring specjalistów dla osób zakładających firmy oraz chcących podwyższyć własne kwalifikacje; monitorowanie zapotrzebowania lokalnych firm na wykwalifikowane kadry, tworzenie programów reintegracji zawodowej z udziałem firm lokalnych; wspieranie rozwoju mikro firm handlowych i usługowych; oferowanie szkoleń i doradztwa dla osób wymagających reintegracji zawodowej.

Cele określone w analizowanych dokumentach strategicznych Zabrza nie odnoszą się wprost do kwestii niwelowania problemów, które mogą pojawić się w związku z procesem

transformacji energetycznej w obszarze rynku pracy, depopulacji czy nasilenia innych problemów społecznych.

W Lokalnym Programie Rewitalizacji jako trzeci cel strategiczny określono rozwój przestrzeny, infrastrukturalny i środowiskowy obszarów objętych programem rewitalizacji, gdzie jako cele operacyjne wskazano m.in. poprawę stanu technicznego obiektów przemysłowych oraz zagospodarowanie obszarów zdegradowanych i przemysłowych na m.in. na cele gospodarcze i społeczne oraz aktywną ochronę, zachowanie i rozwój dziedzictwa kulturowego miasta, ze szczególnym uwzględnieniem dziedzictwa przemysłowego oraz zabytków miasta.

Włączenie strony społecznej w proces tworzenia dokumentów strategicznych

W dokumencie „Zabrze 2030 – Strategia Rozwoju Miasta” znalazła się lista podmiotów włączonych w prace nad dokumentem, która obejmuje także przedstawicieli lokalnych firm i organizacji pozarządowych, jednak nie przedstawiono konkretnych informacji związanych z przebiegiem działań mających na celu włączenie strony społecznej w proces związany z opracowaniem strategii.

Lokalny Program Rewitalizacji został przygotowany w sposób partycypacyjny z uwzględnieniem strony społecznej, a proces ten został szczegółowo opisany w dokumencie: mieszkańcy zostali poinformowani o rozpoczęciu procesu przygotowania dokumentu oraz o możliwościach składania kart projektów, odbyły się warsztaty konsultacyjne oraz konsultacje w trybie online. W dokumencie zaplanowano również proces włączania strony społecznej na etapie realizacji programu (cykliczne spotkania, seminaria, ankiety, organizację wizyt studyjnych, wydarzeń plenerowych itd.)



Stan przygotowań śląskich gmin do procesu transformacji energetycznej

PRZYGOTOWANIE GMIN WOJ. ŚLĄSKIEGO DO PROCESU SPRAWIEDLIWEJ TRANSFORMACJI ENERGETYCZNEJ

Miasto zamierza wzmocnić procesy konsultacji społecznych, na co wskazuje wypowiedź przedstawiciela UM: Prace nad wyznaczeniem obszaru rewitalizacji były i są konsultowane, a w ramach realizowanego przez Miasto projektu finansowanego ze środków norweskich planowany jest zakup i uruchomienie modułu partycypacyjnego – narzędzia umożliwiającego prowadzenie konsultacji w sposób bardziej dostępny.

Komunikowanie zagadnienia sprawiedliwej transformacji

Miasto Zabrze w zakresie komunikacji z mieszkańcami korzysta głównie z komunikacji za pomocą strony internetowej. Tą drogą są rozpowszechniane również informacje o zagadnieniach związanych ze sprawiedliwą transformacją.

Inne informacje

Aktualnie Miasto Zabrze przygotowuje się do kolejnego okresu programowania, m.in. poprzez pozyskanie środków zewnętrznych na opracowanie niezbędnej dokumentacji, która będzie dotyczyła sprawiedliwej transformacji (m.in. w ramach projektu Wsparcie rozwoju miast PO PT 2014-2020).

Miasto przystąpiło również do wyznaczenia obszarów rewitalizacji na potrzeby Gminnego Programu Rewitalizacji. Delimitacja jest już w końcowej fazie procesu, a od drugiej połowy 2022 r. rozpoczną się bezpośrednie prace nad gminnym programem rewitalizacji.



Robert Krzysztofik

PRZYGOTOWANIE GMIN WOJ. ŚLĄSKIEGO DO PROCESU SPRAWIEDLIWEJ TRANSFORMACJI ENERGETYCZNEJ



Dr hab. Uniwersytetu Śląskiego, dyrektor Instytutu Geografii Społeczno-Ekonomicznej i Gospodarki Przestrzennej w Uniwersytecie Śląskim w Katowicach.

Zawodowo zajmuje się zagadnieniami geografii miast, gospodarki przestrzennej i transformacji złożonych układów regionalnych takich jak województwo śląskie.

Dr hab. Robert Krzysztofik, prof. UŚ jest autorem lub współautorem ponad 100 publikacji naukowych, w tym 10 książek. Uczestniczył w licznych konferencjach, sympoziach i spotkaniach międzynarodowych i krajowych prezentując wiedzę dotyczącą sytuacji społeczno-ekonomicznej w województwie śląskim.

Jest także współautorem Raportów dotyczących kwestii sprawiedliwej transformacji w regionie.



PODSUMOWANIE

PRZYGOTOWANIE GMIN WOJ. ŚLĄSKIEGO DO PROCESU SPRAWIEDLIWEJ TRANSFORMACJI ENERGETYCZNEJ

Województwo śląskie stanowi w Polsce region, w którym skupiło się wiele wyzwań planistycznych i strategicznych, a związanych z takimi procesami i zjawiskami jak: globalizacja, transformacja energetyczna i ochrona klimatu, depopulacja i wieloaspektowe kurczenie się miast czy sprawiedliwa transformacja (just transition). W województwie śląskim konsekwencje wymienionych zjawisk i procesów współwystępują tworząc skomplikowany, złożony obraz wieloaspektowej transformacji społecznej, gospodarczej i przestrzennej. Tworzą również tło transformacji energetycznej regionu, co było przedmiotem badania w Raporcie.

Transformacja społeczno-gospodarcza najbardziej widoczna jest w miastach dużych i średnich, głównie w środkowej i południowo-zachodniej części województwa śląskiego. Bardzo charakterystycznym elementem regionu jest charakterystyczny, policentryczny układ osadniczy z relatywnie dużym jak na Europę nagromadzeniem miast problemowych. Problemowość ta wynika zarówno z faktu relacji: przeszłość versus teraźniejszość, jak i teraźniejszość versus przyszłość. Kwestią fundamentalną jest w obu przypadkach pytanie o ekonomiczno-społeczne podstawy funkcjonowania miast i gmin. A zatem jak kreować przyszłość miasta/gminy, która straciła bazę ekonomiczną stanowiącą fundament jej rozwoju w ciągu ostatnich kilkudziesięciu czy czasem kilkuset lat. O ile bowiem np. górnictwo węgla kamiennego w mieście górniczym stanowi fundament jego bazy ekonomicznej, o tyle w mieście pogórnym ma ono już jedynie charakter pamięci miejsca i pamięci społecznej. Atrybuty ważne, ale nie wystarczające w myśleniu o przyszłości, zwłaszcza w kontekście dalszej transformacji miasta, w tym transformacji energetycznej.

Przeprowadzone badania w wybranych miastach województwa śląskiego wskazują na ten problem bardzo wyraźnie. Utrata dotychczasowej bazy ekonomicznej lub jak to zostało

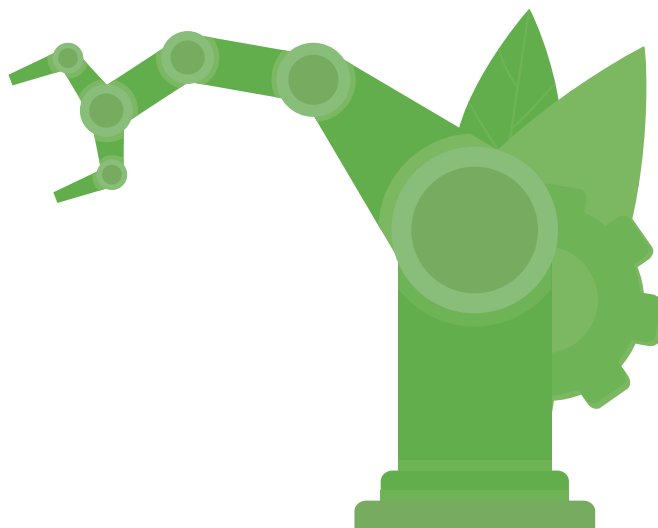
nazwane w rządowym dokumencie funkcji (w rzeczywistości utrata dotyczy tylko funkcji egzogenicznych) spowodowała to, że większość miast regionu musiała znaleźć nowe podstawy rozwoju gospodarczego. W niektórych miastach reakcja na potrzeby była relatywnie szybka (Sosnowiec), w innych nastąpiła z pewnym opóźnieniem (Bytom). Niewątpliwie związane to było i jest z tempem likwidacji zakładów górniczych w poszczególnych miastach, ale też polityką zorientowaną na reindustrializację i napływ nowych inwestycji, także z sektora usługowego. W badaniach dotyczących transformacji energetycznej na uwagę zasługuje fakt, wzięcia pod uwagę różnego tempa i różnych kierunków przemian funkcjonalnych gmin. Tworzą one dość zróżnicowaną mozaikę zjawiska, które w literaturze przyjęto rozumieć jako transindustrializacja. Transindustrializacja wskazuje, że w województwie istnieją gminy, w których często od ponad dwóch dekad nie ma już górnictwa węgla kamiennego, ale są też takie, gdzie zostało ono silnie zrestrukturyzowane i zmarginalizowane w strukturze funkcjonalnej. Są też w końcu gminy, gdzie nadal stanowi ono podstawę rozwoju gospodarczego miasta. Na te zróżnicowania nakłada się różna skala implementacji nowych funkcji i nowych aktywności – przemysłowych i usługowych. Ma to diametralne znaczenie w definiowaniu celów strategicznych na poziomie lokalnym. Gminy, które rozstały się z górnictwem kilkanaście lat temu, a jednocześnie stworzyły w swoich granicach porównywalną lub większą liczbę nowych miejsc pracy ujmuje w swych dokumentach problem transformacji raczej w wymiarze jakościowym. To znaczy ich zabiegi będą się skupiać w dużym stopniu także na pozyskiwaniu nowych miejsc pracy w sektorach kreatywnych. Jednostki samorządu terytorialnego, gdzie górnictwo węgla nadal jest ważnym pracodawcą, a jednocześnie zapadły decyzje o likwidacji tej branży w większym stopniu będzie zainteresowane generowaniem większej liczby nowych miejsc pracy, najczęściej nie wymagających najwyższych kwalifikacji i kompetencji.

PODSUMOWANIE

PRZYGOTOWANIE GMIN WOJ. ŚLĄSKIEGO DO PROCESU SPRAWIEDLIWEJ TRANSFORMACJI ENERGETYCZNEJ

Wyzwaniem jest tu bardziej przebranżowienie i możliwości adaptacji względem zmieniającej się struktury branżowej przemysłu i nowych typów usług w obiektach wielkopowierzchniowych (transport, logistyka, handel hurtowy i detaliczny) czy budownictwie. Istotnym elementem wpływającym na ujęcie lokalnego rynku pracy w dokumentach strategicznych jest także układ powiązań w ramach regionalnego rynku pracy. Tu zauważalna jest silna polaryzacja z ekspozycją takich ośrodków jak: Katowice, Gliwice, Bielsko-Biała czy Częstochowa. Nadwyżkowy potencjał miejsc pracy w części miast i gmin wiejskich stanowi istotny element zabezpieczający kryzys społeczno-ekonomiczny w jednostkach, z których przede wszystkim wyjeżdża się do pracy. Ten swoisty bufor łagodzi napięcia społeczne i przede wszystkim balansuje negatywne zjawiska w regionie jako terytorialnej całości. Miał on szczególne znaczenie w latach 90. XX wieku i do połowy lat 2010. Współczesny rynek pracy tzw. rynek pracownika (w skali regionalnej) daje jeszcze większe możliwości realizacji założeń sprawiedliwej transformacji i stopniowego odchodzenia od paliw kopalnych. Uruchomione w większości gmin województwa lokalne potencjały rozwoju często hamowane są właśnie niedoborem pracowników, w tym pracowników o kompetencjach technicznych. Większym wyzwaniem jest fakt, że przemysł paliwowo-energetyczny w stosunku do większości innych branż przetwórstwa przemysłowego i np. logistyki posiada korzystniejszy wskaźnik wynagrodzeń. Dopasowywanie rynku pracy do oczekiwań osób odchodzących z górnictwa jest i zapewne będzie w najbliższych latach wyzwaniem większym, niż kwestia ukierunkowanego przebranżowienia. Sprawiedliwa transformacja w tym przypadku opierać się będzie na pytaniu jak zastąpić tracone miejsca pracy nowymi, ale jednocześnie równie dochodowymi. Dochody mieszkańców i samorządów stanowią ważny atrybut implementacji programów rewitalizacyjnych i prospołecznych realizowanych w gminach. W procesie transformacji regionu najbardziej spektakularnym elementem zmian jest

proces rewitalizacji. W miastach województwa śląskiego zdecydowanie korzystniejszy jest ten typ, który odnosi się do pojęcia rekultywacji obszarów funkcjonalnie dereliktowych (w większości przypadków brownfields). Dobre praktyki w tym zakresie istnieją we wszystkich analizowanych gminach. Chociaż i tutaj widać pewne różnice. O ile w Sosnowcu stopniowo brakuje już brownfieldów, którymi zainteresowani są przedsiębiorcy, to pewien potencjał jest w tym względzie np. w Bytomiu czy Jastrzębiu Zdroju. Pozostaje też kwestia obiektów i terenów, które pogórnictwami staną się w najbliższych latach. Zakres zmian funkcjonalnych na terenach pogórnictwa zdecydowanie ciąży w kierunku modelu przywrócenia funkcji gospodarczych. W mniejszym stopniu opiera się o funkcje mieszkaniowe i rekreacyjne. To naturalne, zwłaszcza w tych gminach, które doświadczyły lub mogą doświadczyć znaczącego ubytku miejsc pracy (i podatków). Słabo natomiast zaznacza się, pomimo znacznego potencjału w tym zakresie, transformacja ekonomiczna w kierunku realizacji obiektów opartych na OZE lub wykorzystaniu gazu. Projekty z Jastrzębia Zdroju i Mysłowic są ważne i powinny być pilnie zmultiplikowane. Dobre praktyki z Zagłębia Konińskiego wskazują na słuszność takich założeń.



PODSUMOWANIE

PRZYGOTOWANIE GMIN WOJ. ŚLĄSKIEGO DO PROCESU SPRAWIEDLIWEJ TRANSFORMACJI ENERGETYCZNEJ

Jeszcze większe wyzwania ma przed sobą rewitalizacja per se obejmująca infrastrukturę mieszkaniową, często śródmiejską. Miasta mają generalnie dobre lub bardzo dobre strategie rewitalizacyjne, brakuje natomiast środków na ich realizację. Czasami istnieją też pewne deficyty w zakresie organizacyjnym. Ekspozycja na potrzeb rewitalizacji regionu stanowić będzie ważny element polityk realizowanych na różnych szczeblach. Ma to związek z innym elementem wymagającym wsparcia w gminach województwa śląskiego – polityki ograniczania depopulacji. Zjawisko to jest stałym elementem zjawiska kurczenia się miast i nie da się skutecznie go łagodzić bez dobrych i profesjonalnych polityk rewitalizacyjnych skierowanych na tereny mieszkaniowe, usługowe i rekreacyjne. Dla wszystkich analizowanych w Raporcie gmin kwestia ta była jedną z fundamentalnych. W sprawiedliwej transformacji ujmującej politykę rozwoju zrównoważonego należy zwrócić uwagę na wielkość demograficzna miast w najbliższych latach. Zdecydowana większość z nich nadal będzie się wyludniać. Stąd też polityka rewitalizacji powinna opierać się na zasadzie: „szyć na miarę” (built to suit). Odejście od tej idei będzie, zwłaszcza w województwie śląskim szkodliwe i naruszy istotę rozwoju zrównoważonego, sprawiedliwego i inteligentnego.

Jakkolwiek transformacją energetyczną zainteresowane są wszystkie społeczności i samorządy regionu, to realne możliwości i potrzeby aktywności w tym zakresie są w istotny sposób warunkowane miejscem danej gminy w procesie bardziej ogólnej transformacji ekonomiczno-społecznej. Istotną rolę odgrywa także implementacja rozwiązań prorozwojowych w ramach wcześniejszych inicjatyw. Niewątpliwie miasto na drodze sprawiedliwej transformacji energetycznej, to miasto „uczące się”, miasto korzystające z doświadczeń i miasto korzystające z dobrych praktyk. Aby to spełnić

ważna jest też dobra komunikacja pomiędzy kluczowymi interesariuszami odpowiedzialnymi za transformację, ale również będącymi jej beneficjentami. W ciągu ostatnich lat lokalne i regionalne układy współzarządzania (governance) przeszły prawdziwą metamorfozę. Szczególnie pozytywnie widać to w relacjach samorząd lokalny – mieszkańcy oraz samorząd lokalny – podmioty gospodarcze. Również w tym przypadku widać rolę dobrych praktyk i wypracowanych modeli indywidualnych. Analiza studiów przypadków w Raporcie stanowi potwierdzenie tej konkluzji.



Raport badawczy sfinansowany w ramach projektu „Kaj ta zmiana? Kampania na rzecz sprawiedliwej transformacji”, realizowany przez Forum Organizacji Pozarządowych Subregionu Zachodniego FOPSZ z dotacji programu Aktywni Obywatele – Fundusz Krajowy finansowanego przez Islandię, Liechtenstein i Norwegię w ramach Funduszy EOG.