



# Plaże dla wszystkich

**RAPORT**

**Podsumowanie audytu plaż 2021**



# Spis treści

Wstęp .....	3
Metodologia .....	5
Przestrzeń do wejścia na plażę .....	9
Parking i ciąg pieszy z miejsca parkingowego .....	9
Przystanek .....	13
Ciąg pieszy na plażę .....	15
Drogowskazy .....	18
Droga dla rowerów .....	20
Wejście na plażę .....	21
Tablica z numerem wejścia i nazwą miejscowości .....	21
Pochylnia .....	23
Schody .....	28
Na plaży .....	34
Tablica z numerem wejścia i nazwą miejscowości .....	34
Natryski .....	37
Kładki, maty (ciąg pieszy) .....	40
Amfibia .....	44
Ławki .....	46
Kosze na śmieci .....	48
Informacja i wsparcie .....	50
Toaleta .....	51
Przewijak .....	56
Inne udogodnienia .....	60
Minimum dostępności .....	61

## Wstęp

Drodzy Państwo,

Fundacja Machina Zmian od 10 lat pracuje nad tym, żeby plaże w Polsce były dostępne dla wszystkich, niezależnie od stopnia sprawności. Realizując projekt „Plaże dla Wszystkich”, zmieniamy polskie plaże tak, aby były wygodne, przyjazne i dostępne. Edukujemy, audytujemy oraz prowadzimy działalność kontrolną i strażniczą. Tworzymy zgodne z zasadami projektowania uniwersalnego rekomendacje do planów modernizacji wejść na plaże. Wzmacniamy obecność osób z niepełnosprawnością w przestrzeni publicznej. Mówimy o prawie do edukacji, kultury i odpoczynku dla wszystkich. Co roku w lipcu organizujemy pieszą wędrówkę brzegiem Bałtyku („440 km po zmianę”), w trakcie której sprawdzamy, czy wejścia na plaże wskazane przez samorzady jako dostępne, faktycznie takie są.

Pierwszy społeczny audyt plaż przeprowadziłyśmy/liśmy w 2019 roku. Wolontariusze i wolontariuszki fundacji przeszli pieszo polskie wybrzeże, sprawdzając te wejścia na plaże, które jednostki samorządu terytorialnego wskazały jako





dostępne dla osób o różnym stopniu sprawności, w tym dla osób z niepełnosprawnościami, osób starszych oraz z wózkami dziecięcymi.

Audyt polegał na wypełnieniu listy kontrolnej stworzonej przez fundacyjny zespół ds. dostępności. Lista zawierała pytania dotyczące różnych aspektów dostępności plaż.

Po raz drugi społeczny audyt plaż odbył się w 2021 roku. Korzystając z wcześniejszych doświadczeń, zmodyfikowałyśmy listę kontrolną, aby usprawnić pracę społecznych audytorek i audytorów. Listę kontrolną z 2021 roku znajdą Państwo w Załączniku nr 1.

Raport, który oddajemy w Państwa ręce, zawiera podsumowanie danych zebranych w ramach drugiego społecznego audytu plaż, przeprowadzonego w 2021 roku.

## Metodologia

W raportach badawczych w tym miejscu przeważnie można znaleźć szczegółowy opis metodologii przeprowadzonych badań. Zaczniemy inaczej. W pierwszej kolejności chcemy podkreślić, że przeprowadzony przez naszą fundację audyt plaż jest inicjatywą w pełni społeczną. Dane zbierają przeszkoleni wcześniej wolontariusze i wolontariuszki – osoby, które nie są profesjonalnymi ankieterami i ankieterkami. Jednocześnie audyt ma cechy badania ilościowego (był przeprowadzony za pomocą zestandaryzowanego narzędzia – papierowej listy kontrolnej, a zebrane dane zostały zakodowane i można je analizować ilościowo). Przeprowadzając audyt, wykorzystaliśmy/liśmy również konkretne techniki i metody badawcze (np. kwestionariusz obserwacji, ankietę PAPI – Paper and Pencil Interview).

Motywacja osób audytujących plaże w ramach projektu „Plaże dla wszystkich” często ma charakter osobisty. Wśród ankieterek i ankietarów są osoby z perspektywą własnej niepełnosprawności, opiekunki i opiekunowie osób z niepełnosprawnościami, starszych i małych dzieci.

Chcemy również przybliżyć Państwu, jak audytowanie wygląda od strony organizacyjnej. W ciągu jednego dnia społeczni audytorzy i audytorki sprawdzali kilka miejsc, przechodząc plażą dziesiątki kilometrów, często przy zmiennej pogodzie i innego rodzaju utrudnieniach (np. kontuzje). W 2021 roku w społecznym audycie plaż uczestniczyło 47 osób. Audyt trwał 24 dni. Przedstawione dane są wiarygodne i wymowne, ale podczas ich analizowania warto pamiętać o ograniczeniach, jakie towarzyszyły osobom, które je zbierały.

## PODSTAWOWE DANE:

- Audyt przeprowadzono na 87 plażach w dwóch województwach, w takich gminach jak Gdańsk, Hel, Kuźnica, Trzebiatów, Choczewo, Darłowo, Dziwnów, Gdynia, Jastarnia, Kołobrzeg, Krokowa, Krynica Morska, Łeba, Mielno, Międzyzdroje, Postomino, Rewal, Sopot, Stegna, Świnoujście, Sztutowo, Ustka (miasto), Ustka (gmina), Ustronie morskie, Władysławowo. Szczegółowe informacje o gminach, miejscowościach i konkretnych wejściach na plaże zawarto w Załączniku nr 2.
- Jednostką badania i analizy była plaża (w tym infrastruktura plażowa) i jej najbliższe otoczenie – pojedyncze wejście oznaczone numerem. Podczas audytu analizowana była dostępność plaży.
- Dobór próby plaż/wejść był celowy (lokalne samorządy wskazały wejścia, które są przystosowane pod kątem dostępności), a zatem dane z audytu nie są reprezentatywne dla polskich plaż, tylko stanowią pewien wycinek tych spośród nich, które według przedstawicieli i przedstawicielek gmin są najbardziej dostępne.
- Powyższe założenie niesie konsekwencje dla rozumienia danych – dane procentowe i liczbowe dotyczą jedynie plaż zaudytowanych, dlatego wyników zdecydowanie nie można uogólniać na wszystkie polskie plaże.
- Badana próba celowa wynosi  $N=87$ , jednak wiele wyników odnosi się do kilku czy kilkunastu wejść na plażę. Czasami niskie liczebności są efektem braku danych, jednak na ogół świadczą o tym, że konkretne rozwiązanie (np. amfibie, wózek do kąpiel morskich), warunki naturalne (np. spadek terenu

wymagający schodów czy pochylni) oraz inne aspekty dotyczą tylko nielicznych plaż. W takich przypadkach dane podawane są w liczbach bezwzględnych, a nie w procentach.

- Audyt przeprowadzony został zgodnie z tzw. łańcuchem dostępności, który prowadzi z miejscowości (parking lub przystanek komunikacji), przez oznakowane wejście na plażę, aż do linii morza.

### **Pojęcie łańcucha dostępności**

(*Access Chain*) stworzyła Sensory Trust, brytyjska organizacja zajmująca się tworzeniem dostępnych terenów rekreacyjnych. Przedstawienie dostępności przestrzeni i obiektów w sposób sekwencyjny, na przykładzie łańcucha, jest bardzo trafne, ponieważ podkreśla konieczność dbania o dostępność na każdym etapie i planowania jej w ramach określonego układu. Jeśli bowiem w którymkolwiek punkcie łańcuch dostępności zostanie przerwany, cała przestrzeń czy obiekt stają się praktycznie niedostępne.

<https://www.sensorytrust.org.uk/resources/guidance/access-chain-an-inclusive-design-tool> (dostęp: 27.03.2022).

Lista kontrolna została ułożona według łańcucha dostępności i w takiej kolejności prezentujemy dane w raporcie.

**ŁAŃCUCH DOSTĘPNOŚCI PRZESTRZENI PLAŻOWYCH**

<b>PRZESTRZEŃ DO WEJŚCIA NA PLAŻĘ</b>	<b>WEJŚCIE NA PLAŻĘ</b>	<b>NA PLAŻY</b>
<ul style="list-style-type: none"><li>• parking i ciąg pieszy z parkingu</li><li>• przystanek</li><li>• drogowskazy</li><li>• droga dla rowerów</li></ul>	<ul style="list-style-type: none"><li>• tablica informacyjna</li><li>• pochylnia</li><li>• schody</li></ul>	<ul style="list-style-type: none"><li>• tablica informacyjna</li><li>• przebieralnie</li><li>• natryski</li><li>• kładki, maty (ciąg pieszy)</li><li>• amfibia</li><li>• ławki</li><li>• kosze na śmieci</li><li>• informacja i wsparcie</li><li>• toaleta</li><li>• przewijak</li></ul>



## Przestrzeń do wejścia na plażę

Dostęp do plaży może być rozumiany zarówno jako niewielki przestrzenny wycinek, jakim jest np. chodnik czy ścieżka prowadząca na plażę, jak i dojazd transportem publicznym lub prywatnym (samochód). W zależności od przyjętej perspektywy droga na plażę będzie liczona w metrach lub w kilometrach. Na potrzeby audytu ustaliliśmy, że sprawdzamy dostępność przestrzeni w odległości 350 metrów od wejścia na plażę w głąb miejscowości oraz przestrzeń samej plaży.

### PARKING I CIĄG PIESZY Z MIEJSCA PARKINGOWEGO

#### Standard dla dostępnego parkingu

Dostępne miejsca parkingowe to miejsca postojowe o wymiarach co najmniej  $2,6 \times 5$  m (parkowanie prostopadłe) lub  $3,6 \times 6$  m (parkowanie równoległe). Takie wymiary mają umożliwić swobodne wysiadanie i wsiadanie do samochodu, a także poruszanie się osoby na wózku w obrębie miejsca.

Co istotne nie wystarczy wprowadzić odpowiedniej liczby dostępnych miejsc parkingowych. Należy również zadbać o to,



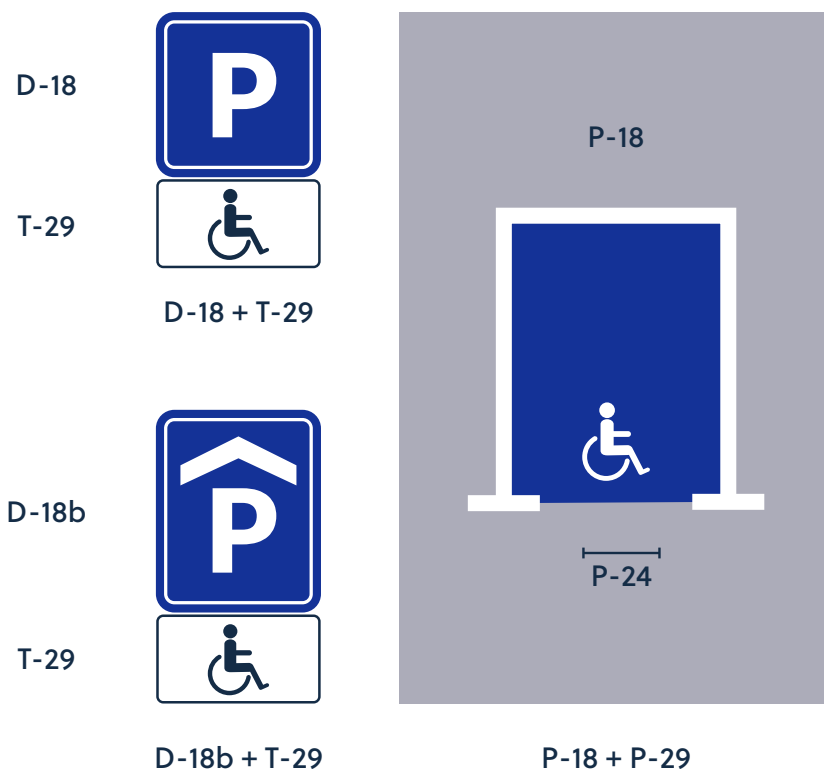
Prawidłowo oznaczone miejsce postojowe dla osób z niepełnosprawnością, Gdańsk Stogi

aby po wyjściu z samochodu osoba kierująca pojazdem lub pasażer/ pasażerka na wózku mógł/mogła bez problemu dostać się na chodnik, bez konieczności wyjeżdżania na drogę (kwestia bezpieczeństwa i komfortu).

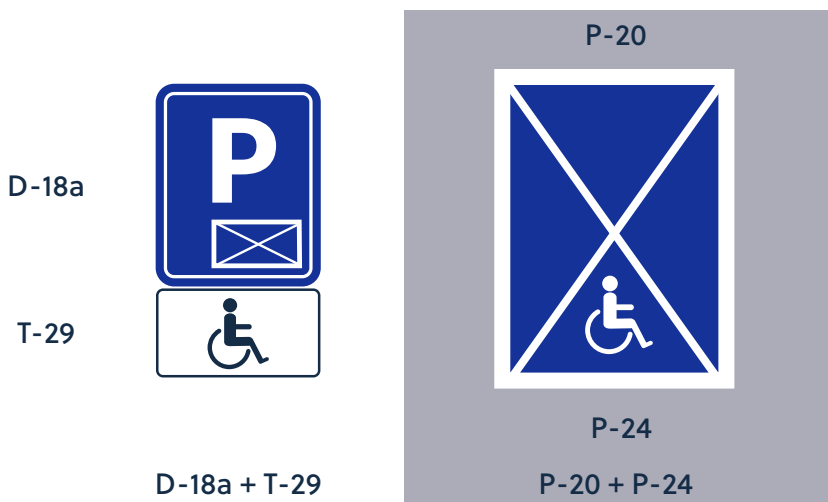
Aby wejście z miejsca postojowego na chodnik było dostępne, należy zastosować lokalne obniżenie krawężnika (na odcinku nie krótszym niż 1 m, a najlepiej na całej długości / szerokości miejsca postojowego) lub rampę o nachyleniu nie większym niż 12%.

Miejsce postojowe powinno zostać prawidłowo oznaczone.

Na parkingach wielostanowiskowych oraz przy wyznaczonych kilku stanowiskach dostępnych obok siebie: znak pionowy D-18 „parking” z tabliczką T-29 oraz znakiem poziomym P-18 „stanowisko postojowe” z symbolem P-24 „miejsce dla pojazdu osoby niepełnosprawnej” i niebieską nawierzchnią na całym obszarze miejsca postojowego.



W strefach, gdzie dopuszczony jest postój pojazdów, ale nie ma wydzielonych stanowisk i gdzie występują pojedyncze koperty: znak pionowy D-18a „parking – miejsce zastrzeżone” z tabliczką T-29 oraz znakiem poziomym P-20 „koperta” z symbolem P-24 „miejsce dla pojazdu osoby niepełnosprawnej” i niebieską nawierzchnią na całym obszarze miejsca postojowego.



Na parkingu, poza wyznaczonymi miejscami parkingowymi dla osób z niepełnosprawnościami, mogą znaleźć się dodatkowe miejsca dla osób z małymi dziećmi (miejsca rodzinne). Można również rozważyć wyznaczenie w pobliżu wejścia na plażę miejsca do krótkich postojów samochodów/pojazdów specjalnych, np. taksówek, minibusów, meleksów, przywożących osoby z niepełnosprawnościami. W pobliżu powinno znaleźć się miejsce, gdzie osoby oczekujące na transport mogą wygodnie i bezpiecznie poczekać na jego przyjazd – z ławkami i miejscem do zaparkowania i manewrowania wózkiem.



## Plaże dla wszystkich

---

Przy zdecydowanej większości audytowanych plaż (78%, N=85) znajdują się parkingi. Na większości z nich są wyznaczone miejsca postojowe dla osób z niepełnosprawnościami (59%, N=75), z czego więcej niż połowa (56%, N=66) jest czytelnie oznakowana.

- + **PLUS:** Bardzo pozytywnie należy ocenić to, że na większości parkingów miejsca dla osób z niepełnosprawnościami są oznaczone z wykorzystaniem wszystkich czterech rodzajów oznaczeń (71%, N=42).
  
  - **MINUS:** Chociaż na więcej niż połowie plaż (57%, N=74) ciąg pieszy prowadzący z miejsca postojowego do plaży jest w dobrym stanie technicznym (bez wysokich krawężników, uskoków czy zmian poziomów), to przy pozostałych plażach co prawda można zaparkować samochód, ale problemem może być przejechanie wózkiem lub z wózkiem od parkingu w stronę morza.
-

## PRZYSTANEK

### Standard dla dostępnego przystanku

Dostępny przystanek jest powiązany z dostępnymi ciągami pieszymi, wyraźnie oznakowany, ułatwia wsiadanie i wysiadanie z autobusu, trolejbusu czy tramwaju, a także zdobycie szczegółowych informacji o komunikacji oraz najbliższej okolicy.

Chodniki wokół przystanków powinny zapewnić łatwy dostęp do platformy przystanku. Sam przystanek powinien być wyraźnie oznaczony i łatwy do zauważenia: oznaczenie przystanku powinno być widoczne z daleka. Na każdym przystanku powinna znaleźć się tablica z jego nazwą, widoczna od strony chodnika, jak również z pojazdu.

Napisy powinny być czytelne (prosta czcionka, bez ozdobników i kursywy) oraz odpowiednio skontrastowane w stosunku do tła. Jednym z błędów jest stosowanie ozdobnego liternictwa, które jest nieczytelne dla wielu osób: zagranicznych turystów i turystek, osób słabowidzących i z dysleksją. Peron przystanku powinien być oznaczony pasami ostrzegawczymi – płytami z oznaczeniem fakturowym w formie guzków. Należy unikać stosowania przystanków na żądanie w pobliżu dostępnych wejść na plażę: o ile



Przystanek komunikacji publicznej z fakturą dotykową, ale bez miejsca siedzącego i zadaszenia, Gdańsk Stogi

w autobusie znajdują się, dość gęsto rozmieszczone, odpowiednie przyciski, więc zatrzymanie pojazdu nie jest takie trudne, o tyle problem pojawia się, gdy stoimy na przystanku i aby zatrzymać autobus, musimy pomachać kierowcy. To wymaga od nas oczekiwania tuż przy krawędzi chodnika, wypatrywania odpowiedniego autobusu i szybkiej reakcji, gdy się pojawi. Dla wielu osób, np. słabowidzących, starszych, ale też osób z małymi dziećmi, jest to znaczne utrudnienie.

Wiata przystankowa powinna mieć zadaszenie o szerokości co najmniej 1,5 m. Pod nią powinna znaleźć się ławka z podłokietnikami, z której będzie widać nadjeżdżający autobus, miejsce na postój wózka (w innym miejscu niż rozkład jazdy, aby nie powodować konieczności przepychania się i „wiszenia” nad osobą na wózku) oraz tablica z niezbędnymi informacjami (rozkładem jazdy, informacją o transporcie lokalnym i mapą najbliższej okolicy). Przed tablicą musi znaleźć się wolne miejsce, aby ułatwić dojście osobom, które chcą z niej skorzystać. Wiata musi być dobrze oświetlona, szczególnie rozkład jazdy musi być dobrze widoczny. Elementy przezroczyste wiaty powinny zostać oznaczone kontrastowymi pasami o szerokości minimum 10 cm, znajdującymi się na wysokości 0,9–1 m (pierwszy pas) i 1,3–1,4 m (drugi pas).



## Plaże dla wszystkich

---

Przy co najmniej 28 audytowanych plażach znajduje się przystanek komunikacji miejskiej, kolejowy lub meleksów – te ostatnie najczęściej (przy 12 wejściach) umożliwiają bezpośredni dojazd do wejścia na plażę.

---

## CIĄG PIESZY NA PLAŻĘ

### Standard dla dostępnych ciągów pieszych

Dostępna droga dla pieszych, zarówno na terenie zurbanizowanym, jak i przyrodniczym, to publiczna trasa piesza o szerokości minimum 1,5 m, pozwalająca na wygodne minięcie się osoby z wózkiem dziecięcym / na wózku i osoby pieszej (optymalnie: co najmniej 1,8 m, czyli szerokość pozwalająca na minięcie się dwóch osób z wózkami / na wózkach).

Droga musi być wolna od przeszkód, takich jak kosze na śmieci, ławki, automaty biletowe, punkty informacyjne, stałe i tymczasowe reklamy. Wszystkie te elementy należy umieścić w strefie urządzeń towarzyszących, poprowadzonej równolegle do drogi dla pieszych. Zasady te należy stosować również do tymczasowych straganów, ogródków kawiarnianych, szyldów i innych elementów, które pojawiają się przy ciągach pieszych w okresie letnim. Żaden z tych elementów nie może znaleźć się w szerokości trasy wolnej od przeszkód, ponieważ stanowi to zagrożenie dla osób z niepełnosprawnością wzroku oraz utrudnia poruszanie się osobom na wózku. W zachowaniu strefy wolnej może pomóc wydzielenie specjalnego pasa na infrastrukturę towarzyszącą (poprzez odmienną kolorystycznie i fakturowo nawierzchnię).

Nawierzchnia ciągu pieszego powinna być równa, gładka i antypoślizgowa – bez barier architektonicznych, zmian poziomów (krawężników, stopni, uskoków), utrzymana w dobrym stanie technicznym. Te parametry spełnia odpowiednio przygotowana i utrzymana (regularnie kontrolowana, naprawiana) nawierzchnia betonowa, asfaltowa, kamienna (ale nie kostka brukowa, która jest zbyt drobna, a szczeliny między kostkami utrudniają poruszanie się na wózku),

drewniana, ceglana (o szczelinach nie większych niż 5 mm), a także droga szutrowa lub ekologiczna nawierzchnia wodoprzepuszczalna.

Nachylenie poprzeczne nie może być większe niż 2%, a podłużne nie powinno przekraczać 5%. Jeśli nachylenie podłużne jest większe, wówczas należy stosować pochylnie (o odpowiedniej szerokości, ze spocznikami co 9 m).

Ciąg pieszy powinien mieć oznaczenia: fakturowe i kolorystyczne, naprowadzające w kierunku wejścia na plażę (przy czym należy pamiętać, że pasy prowadzące oznaczenia fakturowego można stosować jedynie na ciągach pieszych o szerokości większej niż 1,6 m).



## Plaże dla wszystkich

---

- **MINUS:** Ciąg pieszy prowadzący do wejścia na plażę stosunkowo rzadko posiada oznaczenia fakturowe lub kolorystyczne (39%, N=79), które ułatwiają dojście osobom z niepełnosprawnością wzroku (patrz zdjęcie).



Oznaczenie fakturowe na spoczniku schodów, Kołobrzeg



- + **PLUS:** W większości przypadków (65%, N=79) w ciągu pieszym jest wolna przestrzeń o szerokości co najmniej 1,8 m, która zapewnia możliwość swobodnego poruszania się i mijania dwóch osób na wózkach lub z wózkami dziecięcymi.
  
  - + **PLUS:** Na ponad połowie plaż (60%, N=81) przestrzeń wolna od przeszkód jest wyraźnie rozdzielona (np. kolorystycznie, fakturowo, pasem zieleni) od strefy urządzeń towarzyszących.
  
  - + **PLUS:** Na większości plaż (74%, N=82) ciąg pieszy jest wolny od barier architektonicznych (np. wysokich krawężników, stopni, uskoków lub nachodzących na ciąg pieszy straganów, reklam, koszy na śmieci czy ławek), a jego nawierzchnia jest w dobrym stanie technicznym – nie ma ubytków, nierówności, nie jest zasypana piachem (67%, N=82).
-

## DROGOWSKAZY

### Standard dla dostępnych drogowskazów

Drogowskazy powinny wskazywać kierunek dojścia do plaży – szczególnie istotne są, gdy konieczne jest znalezienie wejścia dostępnego np. dla osób poruszających się na wózkach.

Informacje na drogowskazach powinny być zwięzłe i logiczne, raczej krótkie i łatwe do zauważenia i odczytania nawet z dużej odległości. Razem z tekstem należy stosować oznaczenia graficzne – proste piktogramy (ale nie więcej niż 5, łącznie ze strzałką kierunkową).

Ze względu na komfort osób z niepełnosprawnością wzroku drogowskazy powinny być tak usytuowane, aby można było do nich



Piktogramy, Gdańsk Stogi



Piktogramy, Hel

podejść, ale litery/oznaczenia (w tym piktogramy) muszą być na tyle duże, aby osoby przechodzące obok nie musiały podchodzić do drogowskazu, żeby dowiedzieć się, co na nim jest.

Kolor tablicy drogowskazu powinien kontrastować z tłem, z kolei tekst i grafika na drogowskazie powinny kontrastować z barwą jego tablicy. Tło tablicy powinno być matowe, by nie powodować odbłasków światła.



## Plaże dla wszystkich

---

Na co trzeciej plaży (32%, N=81) są drogowskazy, z czego prawie wszystkie (96%, N=26) wskazują poprawny kierunek. Nieco ponad połowa drogowskazów (54%, N=26) ma zarówno piktogram, jak i tekst.

---

## DROGA DLA ROWERÓW

### Standard dla dróg i parkingów rowerowych

Droga dla rowerów powinna być wyraźnie oddzielona od ciągu pieszego – powinna mieć inną nawierzchnię (kolorystycznie i fakturowo), a miejsca przecięcia dróg pieszych i rowerowych powinny być wyraźnie oznaczone (również pasami ostrzegawczymi – fakturą dotykową).

Przy wejściach na plażę, do których prowadzi droga rowerowa, powinny znajdować się stojaki dla rowerów – przynajmniej część z nich (optymalnie – wszystkie) umieszczone na równej (utwardzonej), gładkiej, antypoślizgowej nawierzchni.



Stojaki rowerowe umieszczone na twardej, równej nawierzchni, Świnoujście



### Plaże dla wszystkich

---

Przy co czwartym wejściu na plażę (25%, N=75) jest droga dla rowerów. Większość z nich (63%, N=19) jest odpowiednio odseparowana od ciągu pieszego.

- + **PLUS:** Przy prawie wszystkich plażach, przy których są drogi dla rowerów, zapewniono miejsca postojowe (np. stojaki) dla rowerów (95%, N=62).
-

# Wejście na plażę

## TABLICA Z NUMEREM WEJŚCIA I NAZWĄ MIEJSCOWOŚCI

### Standard dla dostępnych tablic informacyjnych

Każde wejście na plażę powinno zostać oznaczone numerem albo numerem i nazwą wejścia/miejscowości. Ponieważ informacje te powinny być łatwe do zauważenia i odczytania nawet z dużej odległości, kluczowe jest dobranie odpowiedniej wielkości liter i cyfr.

Ze względu na komfort osób z niepełnosprawnością wzroku tablice powinny być tak usytuowane, aby można było do nich podejść, ale litery/cyfry muszą być na tyle duże, aby osoby przechodzące obok nie musiały specjalnie zbliżyć się do tablicy, żeby dowiedzieć się, co na niej jest.

Kolor tablic powinien kontrastować z tłem, z kolei tekst na tablicy powinien kontrastować z barwą tablicy. Najlepiej czyta się czarny, ciemnoniebieski lub ciemnozielony tekst na białym tle i czarny tekst na żółtym tle. Tło tablicy powinno być matowe, by nie powodować odbłasków światła.



Tablica z numerem wejścia na plażę i nazwą miejscowości, Kąty Rybackie

Nigdy nie należy stosować tekstu na zdjęciach lub innym, niejednolitym tle, ponieważ jest to nieczytelne (szczególnie dla osób z niepełnosprawnością wzroku, niepełnosprawnością intelektualną, osób o obniżonej koncentracji czy dzieci).

Powinny zostać wprowadzone piktogramy orientacyjne (przydatne np. dla małych dzieci – delfinek, rybka itp.).



## Plaże dla wszystkich

---

- + **PLUS:** Przy większości plaż (78%, N=83) od strony lądu (patrząc w kierunku plaży) znajduje się tablica z numerem wejścia i nazwą miejscowości. W większości przypadków (64%, N=75) tablica z numerem jest dobrze widoczna (nie zasłaniają jej rośliny, wydmy, inna infrastruktura itp.). Cyfry (numer wejścia), litery (miejscowość lub nazwa) są dobrze widoczne (duże, czytelne) i umieszczone na kontrastowym tle, na tablicy o matowej powierzchni (nieodbijającej światła). Jest to istotne zwłaszcza dla osób z niepełnosprawnością wzroku.
  - + **PLUS:** Na 54 tablicach (62%, N=70) zamieszczono numer alarmowy.
  - **MINUS:** Tylko na co dziesiątej plaży (9%, N=74) numer wejścia ma dodatkowe czytelne znaki graficzne oznaczające dostępne wejście, np. piktogram z osobą poruszającą się na wózku.
  - **MINUS:** Jedynie na 28 tablicach (32%, N=68) zamieszczono alarmowy numer SMS dla osób g/Głuchych lub słabosłyszących.
-

## POCHYLNIA

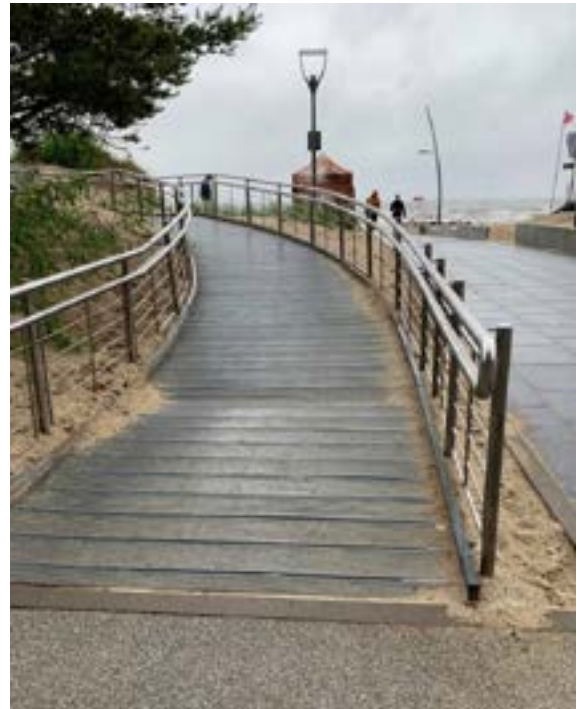
### Standard dla pochylni

Dostępna pochylnia umożliwia pokonanie różnicy wysokości osobom na wózku i z wózkami dziecięcymi, ale też osobom mającym problemy z równowagą czy koncentracją, szybko się męczącym albo poruszającym się z pomocami ortopedycznymi: laskami, kulami, chodzikiem.

Pochylnie muszą zaczynać się i kończyć spocznikiem – czyli miejscem, na którym można zatrzymać się i odpocząć. Nachylenie pochylni powinno być jak najmniejsze – dla długich pochylni nie powinno przekraczać 6–8%, a gdy pochylnia jest krótsza niż 10 metrów lub gdy znajduje się pod dachem, dopuszczalne jest nachylenie do 10%.



Pochylnia o łagodnym kącie nachylenia i z obustronnymi poręczami, brak krawężników



Dość szeroka pochylnia, z obustronnymi poręczami na dwóch wysokościach i krawężnikami

Spoczniki muszą mieć nachylenie nieprzekraczające 2% – jeśli jest ono konieczne np. dla odprowadzenia wody ze spocznika. Spoczniki powinny być lokalizowane maksymalnie co 9 m (czyli jeden bieg pochylni nie może być dłuższy niż 9 m), powinny też zapewnić możliwość swobodnego manewrowania wózkiem (na spocznikach, na których nie następuje zmiana kierunku konieczne jest zapewnienie długości spocznika co najmniej 1,5 m, na spocznikach, na których zmieniamy kierunek ruchu konieczne jest zapewnienie przestrzeni manewrowej o wymiarach co najmniej 1,5 × 1,5 m).

Szerokość płaszczyzny ruchu pomiędzy krawężnikami na pochylni dla osób z niepełnosprawnością jest stała i wynosi 1,2 m, a odstęp pomiędzy poręczami – 1–1,1 m (dla zachowania możliwości wygodnego chwytu prawej i lewej poręczy, jeśli ktoś w ten sposób porusza się po pochylni). Po obu stronach biegu pochylni konieczne jest zapewnienie krawężników lub elementów równoważnych o wysokości co najmniej 7 cm – zapobiegają one zsunięciu się kół wózka z pochylni.

Balustrady na pochylni stosuje się przy różnicy poziomów większej niż 50 cm. Balustrada musi być zwieńczona poręczą na wysokości 1,1 m. Na pochylniach przeznaczonych dla osób z niepełnosprawnościami muszą być zamontowane też dwie poręcze na wysokości 75 cm i 90 cm, przedłużone poza końce pochylni o 30 cm, zakończone w sposób zapewniający ich bezpieczne użytkowanie (np. poprzez wywinięcie ich końców w dół) i skontrastowane w stosunku do otoczenia (łatwe do zauważenia).

Nawierzchnia pochylni powinna być równa i pełna – należy unikać nawierzchni ażurowej (np. krat stalowych), ponieważ wyklucza wykorzystanie pochylni przez część użytkowników i użytkowniczek (osoby poruszające się o lasce, osoby z psami, w butach na obcasach, cierpiące na akrofobię itp.).



Krawędzie każdego biegu pochylni i spocznika muszą być oznaczone pasem o szerokości 30 cm, o kontrastowym kolorze i fakturze ostrzegawczej.

Przestrzeń pod pochylnią o wysokości mniejszej niż 2,2 m musi być obudowana lub oznakowana w taki sposób, by oznaczenie było łatwe do zauważenia również dla osób z niepełnosprawnością wzroku, poruszających się z białą laską.

Pochylnie na plaży powinny być regularnie czyszczone z nawiewanego przez wiatr piasku.



## Plaże dla wszystkich

---

Na nieco ponad połowie audytowanych plaż (53%, N=81) znajduje się pochylnia umożliwiająca zjazd na plażę.

+ **PLUS:** Audytorki i audytorzy ocenili, że na co piątej plaży (21%, N=81) pochylnia nie jest potrzebna.

+ **PLUS:** Do prawie wszystkich pochylni można dojść po utwardzonej nawierzchni (91%, N=44).

Co trzecia pochylnia (34%, N=44) posiada spocznik. Zdaniem audytorek i audytorów 16% pochylni nie wymaga spocznika<sup>1</sup>.

1 Dane nie umożliwiają precyzyjnej odpowiedzi na pytanie, na ilu plażach ze schodami bez spocznika takie spoczniki powinny się znaleźć.

- + **PLUS:** Na prawie wszystkich plażach z pochylnią (89%, N=44) ma ona szerokość co najmniej 1,2 metra – taka wielkość jest konieczna, żeby swobodnie przemieszczać się wózkiem.
- + **PLUS:** Na większości plaż z pochylnią (78%, N=45) przed pochylnią jest przestrzeń manewrowa o wielkości co najmniej 1,5 × 1,5 m – konieczna, żeby swobodnie obrócić się na wózku.
- + **PLUS:** Więcej niż połowa pochylni (57%, N=44) jest wykonana z jednolitego, nieazurowego materiału.
- + **PLUS:** Na większości pochylni posiadających poręcze (69%, N=16) są one zamontowane na dwóch wysokościach – 90 cm i 75 cm.
- + **PLUS:** Na większości pochylni posiadających poręcze (62%, N=16) są one „ciągłe” na całej linii pochylni i spoczników.
- + **PLUS:** Na zdecydowanej większości pochylni posiadających poręcze (87%, N=16) mają one okrągły (obły) przekrój.
- + **PLUS:** Na większości pochylni posiadających poręcze (62%, N=16) ich końce są wywinięte w dół lub pochwyty (na dwóch wysokościach) są ze sobą połączone.

Na co czwartej plaży (26%, N=81) nie ma pochylni<sup>2</sup>.

- **MINUS:** Na nieco ponad połowie plaż (55%, N=44) jeden bieg pochylni ma maksymalnie 9 m długości, co oznacza, że przy pozostałych plażach (45%, N=44) bieg pochylni jest dłuższy.
  - **MINUS:** Przestrzeń manewrowa za pochylnią o wielkości co najmniej 1,5 × 1,5 m jest zapewniona tylko w 40% pochylni (N=45).
  - **MINUS:** Na niewielu plażach (37%, N=43) od pochylni do morza prowadzi utwardzona ścieżka, kładka lub maty.
  - **MINUS:** Mniej niż połowa pochylni (37%, N=43) ma obustronne ograniczniki (krawężniki) o wysokości co najmniej 7 cm, które zapobiegają zsuwaniu się kół wózka.
  - **MINUS:** Mniej niż połowa pochylni (37%, N=42) ma poręczce.
  - **MINUS:** Na mniej niż połowie pochylni posiadających poręczce (N=16) są one przedłużone o minimum 30 cm z każdej strony (na początku i na końcu).
- 

2 Dane nie umożliwiają precyzyjnej odpowiedzi na pytanie, na ilu plażach bez pochylni taka pochylnia powinna się znaleźć.

## SCHODY

### Standard dla schodów

Dla niektórych osób z niepełnosprawnościami schody są wygodniejsze niż pochylnia, dlatego tam, gdzie jest to możliwe, zawsze należy stosować oba sposoby pokonywania różnic poziomów. Jeśli można wybrać tylko jeden, powinna być to pochylnia – jako rozwiązanie dostępne dla szerszej grupy użytkowników i użytkowniczek.

Bieg schodów powinien mieć minimum 3, a maksymalnie 10 stopni (należy unikać zarówno pojedynczych stopni, jak i zbyt długich biegów, powodujących zmęczenie). Między biegami schodów należy stosować spoczniki o długości co najmniej 1,5 m. Jeśli jest na to miejsce, można rozważyć lokalizację na spocznikach ławek z oparciami i podłokietnikami,



Schody z obustronnymi poręczami, bez kontrastów, z oznaczeniami fakturowymi, Kołobrzeg



Schody z obustronnymi poręczami, zamontowanymi na dwóch wysokościach, bez oznaczeń kontrastowych, Mielno

ale nie mogą one zawężać szerokości biegu schodów lub spocznika tak, by był on węższy niż 1,2 m.

Wysokość stopnia nie może przekraczać 15 cm, a proporcja wysokości i szerokości stopnia powinna spełniać wymaganie określone wzorem:  $2h+s = 60-65$  cm, gdzie  $h$  to wysokość stopnia, a  $s$  – jego szerokość.

Stopnie nie mogą być ażurowe lub z noskami, aby nie powodowały potknięć lub zakleszczenia stopy.

Szerokość biegu schodów powinna wynosić co najmniej 1,2 m, choć w przypadku schodów zewnętrznych zalecana jest szerokość nie mniejsza niż 2 m – zapewniająca swobodną możliwość mijania się na schodach. W przypadku szerokich schodów – o szerokości biegu



Ażurowe schody bez oznaczeń kontrastowych, z obustronnymi poręczami, Świnoujście



Zapiaszczone schody z najazdem, Białogóra

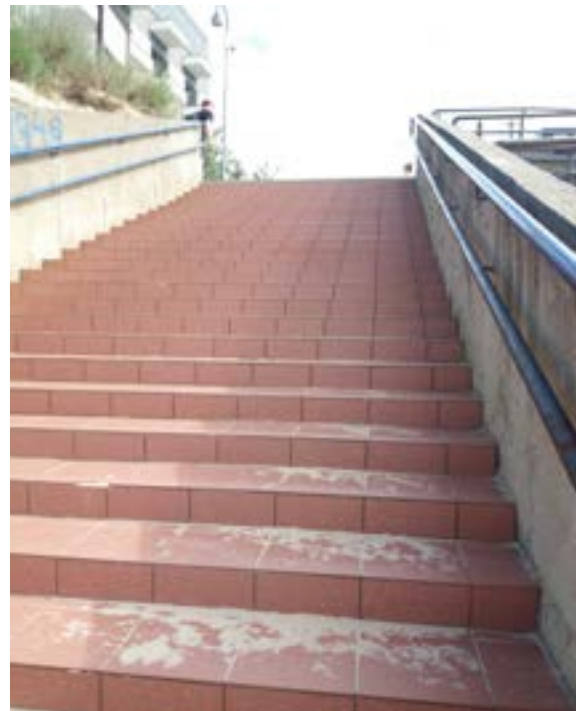
powyżej 4 m – należy stosować dodatkową balustradę pośrednią (dla bezpieczeństwa i wygody użytkowników i użytkowniczek).

Balustrady na schodach stosuje się przy różnicy poziomów większej niż 50 cm. Poręcze powinny znajdować się po obu stronach schodów, na wysokości 1,1 m, 90 cm i dodatkowo (ze względu na dzieci i osoby o niższym wzroście) na wysokości 75 cm.

Pochwyty powinny zapewniać pewny i wygodny chwyt (średnica ok. 35–45 mm, kształt okrągły lub obły) i być odsunięty od ściany o co najmniej 5 cm. Poręcze powinny zostać przedłużone poza pierwszy i ostatni stopień o 30 cm i zakończone w sposób zapewniający ich bezpieczne użytkowanie (np. poprzez wywinięcie ich końców w dół).



Ażurowe schody bez oznaczeń kontrastowych, z obustronnymi, dość niewygodnymi poręczami



Schody bez oznaczeń kontrastowych, o bardzo długim biegu, z obustronnymi poręczami na dwóch wysokościach, Sarbinowo-Łazy

Schody powinny być wyraźnie oznakowane. Pierwszy i ostatni stopień powinny zostać oznaczone kontrastowymi pasami, znajdującymi się na powierzchni pionowej i poziomej stopnia. Warto pamiętać, że nie oznacza to jednak konieczności stosowania czarno-żółtych pasów czy innych oznaczeń o charakterze technicznym. Należy dążyć do tego, aby sposób oznakowania wpisywał się w estetykę całego projektu i otoczenia.

Schody powinny być regularnie czyszczone z nawiewanego przez wiatr piasku.



## Plaże dla wszystkich

---

Na 27% audytowanych plaż (N=82) znajdują się schody umożliwiające zejście na plażę. Na co trzeciej plaży (33%, N=82) nie ma schodów<sup>3</sup>.

- + **PLUS:** Audytorki i audytorzy ocenili, że na 40% plaż (N=82) schody nie są potrzebne.
- + **PLUS:** Do większości schodów można dojść po utwardzonej nawierzchni (91%, N=22), co jest dużym ułatwieniem dla osób z niepełnosprawnością ruchu i wzroku<sup>4</sup>.

3 Dane nie umożliwiają precyzyjnej odpowiedzi na pytanie, na ilu plażach bez schodów takie schody powinny się znaleźć.

4 Odpowiedzi na to pytanie znajdują się w Załączniku nr 2.

- + **PLUS:** Na prawie wszystkich plażach (95%, N=22) schody są prowadzone w linii prostej (nie są to schody zabiegowe, wachlarzowe).
- + **PLUS:** Na nieco ponad połowie plaż ze schodami (55%, N=22) liczba stopni w biegu jest równa lub mniejsza niż 10.
- + **PLUS:** Na większości plaż ze schodami (86%, N=22) stopnie schodów w biegu mają taką samą szerokość i wysokość.
- + **PLUS:** Na większości plaż ze schodami (82%, N=22) stopnie schodów są pozbawione nosków.
- + **PLUS:** Na większości plaż ze schodami (73%, N=24) stopnie schodów są jednolite, nieażurowe, a nawierzchnia stopni jest równa, gładka, bez ubytków.
- + **PLUS:** Na większości plaż ze schodami (74%, N=19) szerokość użytkowa spocznika wynosi co najmniej 1,5 m.
- + **PLUS:** Na nieco ponad połowie plaż posiadających schody (55%, N=22) szerokość stopnia wynosi co najmniej 35 cm.
- + **PLUS:** Na trzech czwartych plaż (73%, N=22) schody mają poręcze.
- + **PLUS:** Na trzech czwartych plaż (75%, N=20) poręcze są „ciągłe”, na całej linii schodów i spoczników.
- + **PLUS:** Na większości plaż (80%, N=20) poręcze są obustronne.



- + **PLUS:** Na większości plaż ze schodami (65%, N=20) poręcze mają zaokrąglony kształt bez ostrych krawędzi.
  - + **PLUS:** Na więcej niż połowie plaż posiadających schody (60%, N=20) poręcze mają kontrastowy kolor w stosunku do otoczenia (łatwo je zauważyć).
  - + **PLUS:** Na prawie wszystkich plażach ze schodami (91%, N=22) szerokość użytkowa biegu wynosi co najmniej 1,2 m.
  - **MINUS:** Prawie nigdy (91%, N=22) stopnie schodów (pierwszy i ostatni) nie są oznaczone kontrastowo. Były tylko dwa wejścia, w których zastosowano takie oznaczenia: Kołobrzeg (wejście nr 23) i Stegna (wejście nr 67).
  - **MINUS:** Na żadnej z plaż ze schodami (N=22) schody nie zostały oznaczone za pomocą faktury ostrzegawczej (pas ostrzegawczy w odległości 30 cm przed pierwszym stopniem).
  - **MINUS:** Tylko na co czwartej plaży ze schodami (26%, N=19) poręcze przy schodach, przed ich początkiem i na końcu, były przedłużone o co najmniej 30 cm.
  - **MINUS:** Tylko na dwóch plażach ze schodami o szerokości biegu powyżej 4 m schody są wyposażone w dodatkową balustradę pośrednią: Unieście (wejście UM11) i Kołobrzeg (wejście nr 2).
-

# Na plaży

## TABLICA Z NUMEREM WEJŚCIA I NAZWĄ MIEJSCOWOŚCI

Każde wejście na plażę powinno zostać oznaczone numerem albo numerem i nazwą wejścia/miejscowości – widocznym również od strony plaży. Informacje znajdują się w rozdziale: "Standard dla dostępnych tablic informacyjnych" na stronie 21.



### Plaże dla wszystkich

- + **PLUS:** Przy większości plaż (63%, N=80) na plaży (patrząc w kierunku lądu) znajduje się tablica z numerem wejścia i nazwą miejscowości.
- + **PLUS:** Na dwóch trzecich plaż (66%, N=65) tablica z numerem jest dobrze widoczna (nie zasłaniają jej rośliny, wydmy, inna infrastruktura itp.). Cyfry (numer wejścia), litery (miejscowość lub nazwa) są dobrze widoczne (duże, czytelne) i umieszczone na kontrastowym tle, na tablicy o matowej powierzchni (nieodbijającej światła).



Oznaczenie kierunku dojścia do zejścia na plażę dostępnego dla osób na wózkach, Rewal

- + **PLUS:** Na 43 tablicach, co stanowi większość, (72%, N=60) zamieszczono numer alarmowy.
  - **MINUS:** Tylko na pojedynczych plażach (5%, N=62) numer wejścia ma dodatkowe, czytelne znaki graficzne oznaczające dostępne wejście, np. piktogram z osobą poruszającą się na wózku. Takie oznaczenia zastosowano w Sopocie (wejście nr 37), Helu („mała plaża” od strony zatoki) i Rewalu (wejście nr 20, ul. Klifowa).
  - **MINUS:** Tylko na 13 tablicach (N=60) zamieszczono alarmowy numer SMS dla osób g/Głuchych lub słabosłyszących.
- 

## PRZEBIERALNIE

Dostępne przebieralnie to obiekty, do których można swobodnie wejść i poruszać się w środku bez względu na stopień sprawności. Możliwe powinno być dotarcie do nich za pomocą utwardzonych ciągów pieszych – kładek, mat, chodników – o szerokości co najmniej 90 cm. Jeśli na dojściu do przebieralni znajduje się zmiana wysokości, powinno się zapewnić możliwość pokonania jej albo za pomocą łagodnego nachylenia (do 5%), albo za pomocą pochylni.

Wejście powinno być łatwe do odnalezienia i czytelnie oznakowane (najlepiej piktogramem oraz opisem brajlowskim), wystarczająco szerokie (również min. 90 cm) i bez progów lub o progach nie większych niż 2 cm.

Wnętrze przebieralni powinno być na tyle szerokie, by mogły z niej skorzystać osoby na wózkach, osoby wymagające pomocy opiekuna/opiekunki lub osoby o większej masie ciała. Podłoga powinna być wykonana z materiałów antypoślizgowych również w warunkach zawilgocenia i zamoczenia.

W pomieszczeniu musi być zapewniona przestrzeń manewrowa dla wózka (co najmniej  $1,5 \times 1,5$  m wolnej przestrzeni), a także – miejsce siedzące (stałe lub składane, na wysokości 45–48 cm) i pochwyt przy nim – tak, by umożliwić zarówno przesiadanie się z wózka / na wózek, jak i wygodne siadanie przez osoby chodzące (np. seniorów/seniorki, osoby o większej masie ciała, osoby korzystające z lasek, kul, chodzików).

Dobrze jest też zamontować w przebieralni instalację alarmową, znajdującą się na odpowiedniej wysokości – pozwalającą na wezwanie pomocy w razie konieczności (upadku, braku możliwości samodzielnego wyjścia/wstania/podniesienia się itp.). Instalacja może mieć różną formę: może to być przycisk, linka lub listwa. Konieczne jest natomiast, by znajdowała się w zasięgu ruchów osoby siedzącej i leżącej na podłodze: w przypadku listwy, przycisku lub linki wokół całego pomieszczenia na wysokości do 40 cm od podłogi, a w przypadku linki zwisającej pionowo ze ściany lub sufitu – do 10 cm. Instalacji alarmowej powinien zawsze towarzyszyć przycisk dezaktywujący alarm – zlokalizowany na wysokości w przedziale 0,8–1,1 m powyżej podłogi. W toalecie powinien też znajdować się duży (czytelny, wyraźny, łatwy do zauważenia również w pozycji leżącej) numer alarmowy SMS dla osób g/Głuchych.



## Plaże dla wszystkich

---

- + **PLUS:** Na 30% audytowanych plaż (N=83) znajdują się przebieralnie.
  - **MINUS:** Tylko do co trzeciej przebieralni (32%, N=25) można dojść po utwardzonej nawierzchni, a przestrzeń manewrowa wewnątrz wynosi co najmniej 1,5 x 1,5 m.
- 

## NATRYSKI

Dostępne natryski – podobnie jak przebieralnie – to obiekty, do których można swobodnie wejść, a znajdując się wewnątrz, bezproblemowo z nich skorzystać. Możliwe powinno być dotarcie do nich za pomocą utwardzonych ciągów pieszych – kładek, mat, chodników – o szerokości co najmniej 90 cm. Jeśli na dojściu do pomieszczenia z natryskami znajduje się zmiana wysokości, powinno się zapewnić możliwość pokonania jej albo za pomocą łagodnego nachylenia (do 5%), albo za pomocą pochylni.

Wejście powinno być łatwe do odnalezienia i czytelnie oznakowane (najlepiej piktogramem oraz opisem brajlowskim), wystarczająco szerokie (również min. 90 cm) i bez progów lub o progach nie większych niż 2 cm.

Wnętrze pomieszczenia z natrykiem powinno być na tyle szerokie, by mogły z niego skorzystać osoby na wózkach, osoby wymagające pomocy opiekuna/opiekunki lub osoby o większej masie ciała. Podłoga powinna być wykonana z materiałów antypoślizgowych, również w warunkach zawilgocenia i zamoczenia, a wszystkie odpływy znajdujące się w podłodze – zlokalizowane poza przestrzenią manewrową wózka.

W pomieszczeniu musi być zapewniona przestrzeń manewrowa dla wózka (co najmniej  $1,5 \times 1,5$  m wolnej przestrzeni), a także odpowiednio zaaranżowana strefa prysznicowa. Kabina natrykowa dla osób z niepełnosprawnością powinna mieć szerokość co najmniej 1,5 m. Należy wyposażyć ją w składane siedzisko o wymiarach co najmniej 45 cm głębokości i 50 cm szerokości, zamontowane na wysokości w przedziale 45–48 cm powyżej poziomu posadzki, oraz baterię prysznicową, zamontowaną na ścianie, obok siedziska, na wysokości w przedziale 0,80–1,2 m (wygodnej dla osób niskiego wzrostu, poruszających się na wózkach i biorących prysznic w pozycji siedzącej). W strefie prysznicowej powinny znajdować się również pochwyty, wspomagające wstawanie/siadanie lub przesiadanie się z wózka i na wózek.

W pomieszczeniu należy też zamontować instalację alarmową – pozwalającą na wezwanie pomocy w razie konieczności (upadku, braku możliwości samodzielnego wyjścia/wstania/podniesienia się itp.). Instalacja może mieć różną formę: może to być przycisk, linka lub listwa. Konieczne jest natomiast, by znajdowała się w zasięgu ruchów osoby siedzącej i leżącej na podłodze: w przypadku listwy, przycisku lub linki wokół całego pomieszczenia na wysokości do 40 cm od podłogi, a w przypadku linki zwisającej pionowo ze ściany lub sufitu – do 10 cm. Instalacji alarmowej powinien zawsze towarzyszyć przycisk dezaktywujący alarm – zlokalizowany na wysokości w przedziale 0,8–1,1 m powyżej podłogi.



## Plaże dla wszystkich

---

Tylko na 6 audytowanych plażach (12%, N=51) znajdują się natryski lub pomieszczenie z natryskami.

- + **PLUS:** Na 5 z tych plaż pomieszczenie z natryskami ma wystarczającą powierzchnię manewrową (1,5 x 1,5 m). Na 4 z nich podłoga w sanitariacie jest wykonana z materiałów antypoślizgowych (również w warunkach zawilgocenia).
  
- **MINUS:** Na żadnej z plaż pomieszczenie z natryskami nie zostało oznaczone w alfabecie Braille'a, nie ma informacji o SMS alarmowym, kabina natryskowa nie została wyposażona w składane siedzisko (o wymiarach 45 × 50 cm, zamontowane na wysokości 45–48 cm od poziomu posadzki) ani nie ma pochwytów podnoszonych oraz ściennych (poziomych i/lub pionowych na wysokości 68–80 cm od poziomu posadzki).
  
- **MINUS:** Tylko na jednej plaży (Gdańsk, wejście nr 50) w pomieszczeniu z natryskami znajduje się instalacja alarmowa (w której przycisk/linka/listwa wzywania pomocy znajduje się na wysokości nieprzekraczającej 40 cm od poziomu posadzki i przycisk kasowania alarmu znajduje się na wysokości 0,8–1,1 m od poziomu posadzki). Tylko na jednej plaży (Gdynia, wejście nr 6) bateria prysznicowa została zamontowana na ścianie obok siedziska (na wysokości 0,8–1,2 m od poziomu posadzki). Na pozostałych plażach nie zastosowano takich rozwiązań.

- **MINUS:** Tylko na 2 plażach pomieszczenie z natryskami jest oznaczone znakiem graficznym, a odpływy wody z poziomu posadzki i kratki podłogowe w pomieszczeniu z natryskami znajdują się poza przestrzenią manewrową wózka.
- **MINUS:** Tylko na 3 plażach wejście do natrysków jest dostępne dla użytkowników i użytkowniczek wózków (wejście bez zmian wysokości lub możliwość dostania się za pomocą pochylni czy łagodnego nachylenia), wysokość progu nie przekracza 2 cm, a kabina natryskowa dla osób z niepełnosprawnościami ma szerokość co najmniej 1,5 m.

---

## KŁADKI, MATY (CIĄG PIESZY)

Ciągi komunikacyjne – kładki, maty i inne utwardzenia – pozwalają na wygodne przemieszczanie się w obrębie plaży. Służą wszystkim osobom, które nie chcą lub nie mogą poruszać się po piasku: osobom na wózkach i z wózkami, osobom korzystającym z pomocy ortopedycznych (lasek, kul, chodzików), a także osobom z niepełnosprawnością wzroku (również jako element orientacyjny).



Kładka – oznaczenie na niej nie jest konieczne a w niektórych przypadkach może zostać uznane za stygmatyzujące



Ciągi komunikacyjne powinny być skonstrastowane w stosunku do piasku (łatwe do zauważenia). Ich szerokość nie może być mniejsza niż 90 cm (wystarczająca dla swobodnego przemieszczania się z wózkiem / na wózku). Najlepiej, gdy są jak najszersze (szerokość 1,5 m zapewnia możliwość minięcia się osoby z wózkiem / na wózku z osobą chodzącą, a 1,8 m pozwoli na swobodne minięcie się dwóch osób na wózkach. Jeśli ciąg ma szerokość mniejszą niż 1,8 m, co maksymalnie 50 m należy stosować lokalne poszerzenia – mijanki, o wymiarach co najmniej 1,8 m szerokości i 1,8 m długości.

Ciągi komunikacyjne muszą być maksymalnie równe, gładkie i antypoślizgowe – bez barier architektonicznych, zmian poziomów (krawężników, stopni, uskoków), utrzymane w dobrym stanie technicznym i odpiaszczone. Wyznaczona przez nie droga musi być wolna od przeszkód, takich jak kosze na śmieci, ławki, stałe i tymczasowe



Kładka, Międzywodzie



Kładka, Dźwinówek

reklamy i stojaki. Wszystkie te elementy należy umieścić poza szerokością ciągów.

Ciągi powinny prowadzić zarówno wzdłuż plaży, jak i w kierunku wody, a także doprowadzać do najważniejszych punktów, które na plaży się znajdują: toalet, natrysków i przebieralni, stanowiska ratowniczego i wypożyczalni sprzętu wodnego (w tym amfibii), obiektów gastronomicznych, a także miejsc odpoczynku czy wypożyczalni leżaków.



## Plaże dla wszystkich

---

- + **PLUS:** W większości przypadków (73%, N=83) na plaży są rozstawione utwardzone ciągi komunikacyjne (np. kładki, maty) ułatwiające poruszanie się po plaży<sup>5</sup>.
- + **PLUS:** Na prawie wszystkich plażach z kładkami lub matami (97%, N=61) ciągi komunikacyjne mają szerokość pozwalającą na poruszanie się wózkami lub z wózkami (co najmniej 90 cm). W nieco ponad połowie przypadków ta szerokość wynosi 0,91–1,5 m (54%, N=61). Na niemal połowie plaż (44%, N=61) możliwe jest minięcie się osoby chodzącej z osobą na wózku/z wózkami, ponieważ szerokość ciągu wynosi powyżej 1,5 m<sup>6</sup>.

5 Odpowiedzi na to pytanie znajdują się w Załączniku nr 2.

6 Odpowiedzi na to pytanie znajdują się w Załączniku nr 2.

- + **PLUS:** Na więcej niż połowie plaż (57%, N=61) ciąg komunikacyjny jest w dobrym stanie technicznym (bez ubytków, nierówności lub wypukłości)<sup>7</sup>.
  - + **PLUS:** Na prawie wszystkich plażach (97%, N=61) ciąg pieszy jest wolny od dodatkowych elementów (np. potykacze, kwiaty, kosze na śmieci) na szerokości minimum 90 cm.
  - + **PLUS:** Na większości plaż (78%, N= 60) przynajmniej jeden ciąg komunikacyjny prowadzi od wejścia na plażę w kierunku morza.
  - + **PLUS:** Ciągi komunikacyjne najczęściej są skierowane do restauracji (43%, N=61), do ławek rozstawionych na plaży (20%, N=61) i do innej infrastruktury na plaży, np. placu zabaw czy wypożyczalni leżaków (18%, N=61).
  - **MINUS:** Tylko na mniej niż połowie plaż posiadających ciągi komunikacyjne (38%, N=61) są one kontrastowe, łatwe do zauważenia.
  - **MINUS:** Tylko na 6 plażach z ciągiem komunikacyjnym (10%, N=61) prowadzi on do samej linii brzegu.
  - **MINUS:** Ciągi komunikacyjne rzadko są skierowane do toalety (13%, N=61), przebieralni (15%, N=61), wózka do kąpieli morskich (8%, N=61), stanowiska ratowniczego (8%, N=61), pryszniców (5%, N=61) czy wypożyczalni sprzętu wodnego (3%, N=61).
- 

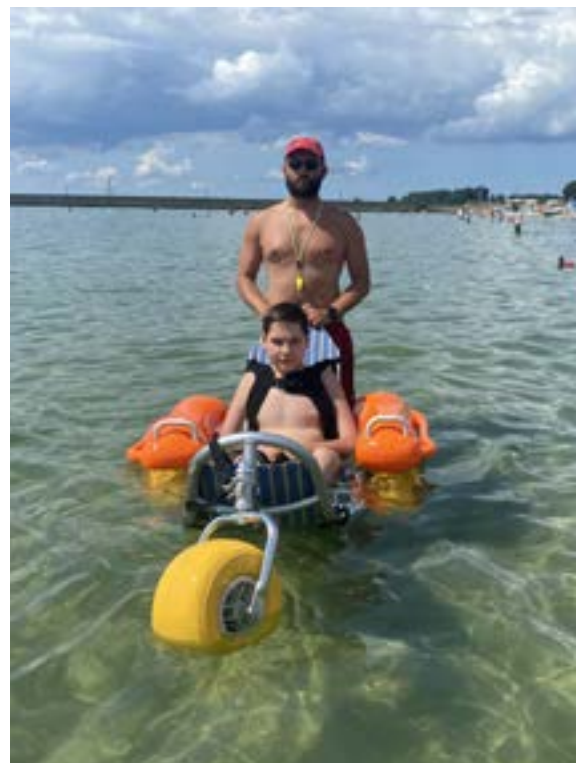
7 Odpowiedzi na to pytanie znajdują się w Załączniku nr 2.

## AMFIBIA

Amfibie to wózki plażowe, przeznaczone do poruszania się po piasku i/lub pływania na nich, przeznaczone dla osób z niepełnosprawnościami i o ograniczonej mobilności. Bez amfibii dotarcie do wody i zanurzenie się może być albo bardzo utrudnione, albo całkowicie niemożliwe. Dlatego tak ważne jest, by na każdej plaży choć jeden taki wózek (a najlepiej – co najmniej kilka różnych) był możliwy do wypożyczenia.

Na plażach stosowane są różne systemy wypożyczania amfibii – po wcześniejszym zarezerwowaniu albo od ręki, na stanowisku ratowniczym albo w innym miejscu itp. Niezależnie od tego, który sposób został wybrany, potencjalni użytkownicy i użytkowniczki muszą mieć wiedzę na temat najważniejszych kwestii:

- Jak można wypożyczyć wózek plażowy? Czy są dostępne „od zaraz” czy trzeba wcześniej gdzieś się zgłosić? Jeśli należy się zgłosić – trzeba podać informację, gdzie i w jaki sposób: telefonicznie, mejlowo, smsem. Czy można wózek zarezerwować z wyprzedzeniem? Czy operator zapewnia asystę podczas korzystania z amfibii – np. przeszkolonych ratowników/ratowniczek?



Amfibia, Hel

- Ile jest dostępnych wózków na plaży? Czy jest jeden model czy różne rodzaje (przystosowane głównie do kąpieli albo tylko do poruszania się po piasku)?

Stanowisko, przy którym znajduje się amfibia, powinno być dostępne dla wszystkich za pomocą utwardzonych ciągów pieszych. Warto też zapewnić wygodne miejsce do przesiadania się (utwardzone i z przestrzenią manewrową) oraz miejsce, w którym osoba z niepełnosprawnością może bezpiecznie zostawić swój wózek na czas korzystania z amfibii.

Informacja o amfibii, miejscu jej lokalizacji i zasadach korzystania powinna zostać umieszczona na stronie internetowej operatora plaży, a także wyeksponowana przy wejściach na plażę w formie plakatów.



## Plaże dla wszystkich

---

- + **PLUS:** Na 11 plażach (13%, N=82) można wypożyczyć amfibię (wózek do kąpieli morskich). Do 6 z nich można dostać się po utwardzonej powierzchni: Ustka (wejście nr 4), Kuźnica (wejście nr 34), Jastarnia (wejście nr 49/50), Hel („mała plaża” od strony zatoki), Gdańsk (wejście nr 50 i wejście nr 26 – Stogi).
  - + **PLUS:** W 9 przypadkach amfibię można wypożyczyć „od ręki” (bez konieczności wcześniejszego zgłoszenia).
-

## ŁAWKI

Dostępne ławki powinny służyć do odpoczynku wszystkim użytkownikom i użytkowniczkom plaż – także osobom z różnymi niepełnosprawnościami.

Miejsca do siedzenia powinny być lokalizowane w najbliższym sąsiedztwie ciągów komunikacyjnych, jednak nie bezpośrednio w ich obrębie, aby nie powodować konfliktów z ruchem na kładkach i matach. Warto pamiętać, że utrudnieniem podczas poruszania się kładką/matą mogą stać się nie tylko ławki, ale także nogi osób odpoczywających, dlatego zaleca się, aby ławki znajdowały się nie bliżej niż 40 cm od krawędzi kładki lub maty.

Należy lokalizować je na utwardzonym terenie, a obok nich – zapewnić miejsce do zaparkowania wózka: zalecana głębokość miejsca postojowego dla wózka wynosi 1,8 m, minimalna wymagana – 1,4 m. Szerokość nie może być mniejsza niż 90 cm, a przed ławką należy zapewnić też przestrzeń manewrową (1,5 × 1,5 m).

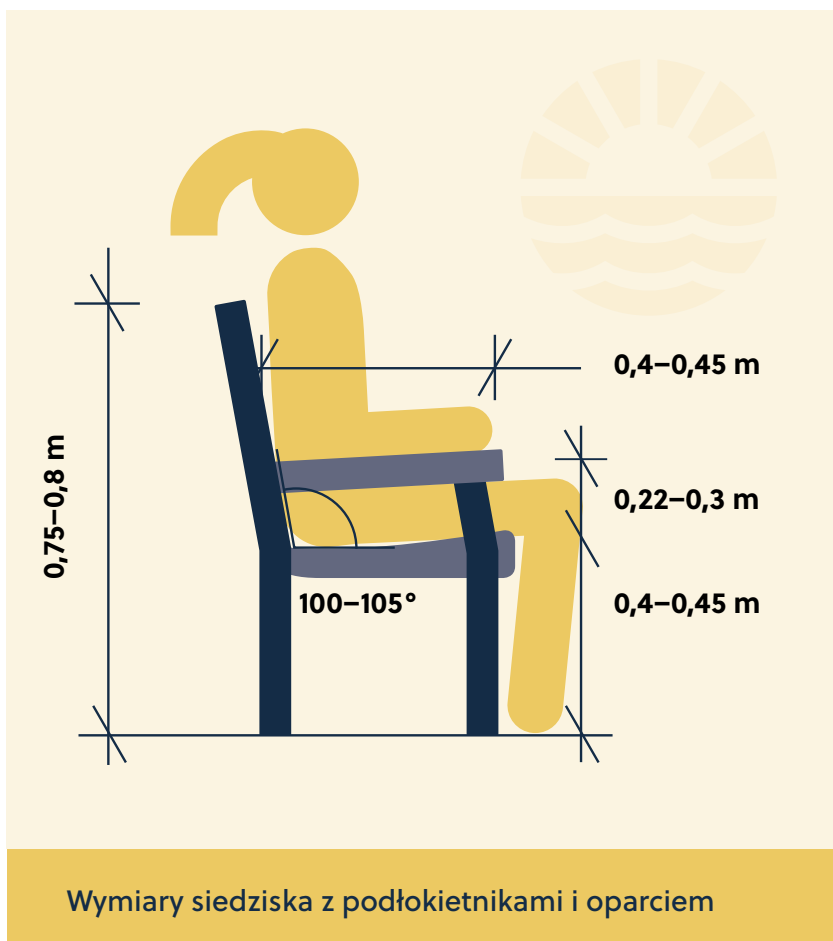
Miejsca siedzące (np. ławki) powinny być lokalizowane nie rzadziej niż:

- o 25 m w miejscach o dużym natężeniu ruchu pieszego,
- co 100 m w miejscach o mniejszym natężeniu ruchu pieszego.

Co najmniej jedna trzecia przewidzianych miejsc siedzących powinna posiadać obustronne podłokietniki i oparcia. Konieczne jest także dobranie miejsc siedzących, spełniających podstawowe wymagania wymiarowe.

Wbrew pozorom wyposażanie wszystkich ławek w obustronne podłokietniki nie jest wskazane: będą one utrudnieniem dla części użytkowników i użytkowniczek wózków, chcących przesiąść się na ławkę.

Poza standardowymi ławkami, występującymi pojedynczo, warto rozważyć też tzw. ławki do-społeczne, czyli ustawione w taki sposób, aby kilka osób mogło ze sobą swobodnie porozmawiać, a także ławki ze stolikami lub blatami, które ułatwiają np. spożycie posiłku w trakcie przerwy w wycieczce.





## Plaże dla wszystkich

---

Na 14 plażach (18%, N=79) są ławki albo inne miejsca do siedzenia, do których można dojść po utwardzonej nawierzchni.

- + **PLUS:** Na 13 plażach ustawienie ławki umożliwia swobodne przemieszczanie się po ciągu komunikacyjnym.
- + **PLUS:** Na 9 plażach obok ławki jest utwardzone miejsce (dla osoby na wózku lub na wózek dziecięcy) o szerokości minimum 90 cm oraz przynajmniej część miejsc do siedzenia posiada obustronne podłokietniki i oparcia.

---

## KOSZE NA ŚMIECI

Kosze na śmieci – podobnie jak ławki – powinny znajdować się w bezpośrednim sąsiedztwie ciągów pieszych, ale nie bezpośrednio na nich (żeby ich nie zawęzić). Powinny być również skonstrastowane w stosunku do otaczających elementów (łatwe do zauważenia) i czytelnie oznaczone (piktogramem kosza na śmieci w przypadku odpadów zmieszanych i odpowiednimi piktogramami w przypadku segregacji odpadów).

Całkowita wysokość kosza nie może przekraczać 1,3 m, a miejsce wrzucania śmieci powinno znajdować się na wysokości do 1 m. W celu zapewnienia bezpieczeństwa niedozwolone jest stosowanie koszy na śmieci o ostrych krawędziach (mogących powodować ryzyko zranienia).



Kosze na śmieci powinny być odsunięte od ławek na odległość co najmniej 3 m, aby zapach wydobywający się z koszy nie utrudniał wypoczynku.



### Plaże dla wszystkich

---

- + **PLUS:** Na prawie wszystkich plażach (98%, N=80) znajdują się kosze na śmieci.
  - + **PLUS:** Na prawie wszystkich plażach (90%, N=78) miejsce wrzucania odpadów znajduje się na wysokości równej lub mniejszej niż 1,1 m.
  - + **PLUS:** Na trzech czwartych plaż (76%, N=80) kosze na śmieci są w kolorze kontrastowym do otoczenia.
-

## INFORMACJA I WSPARCIE

Stanowisko ratowników i ratowniczek znajdujące się na plaży powinno być dostępne dla wszystkich osób: dojście do niego powinno być utwardzone (kładka lub mata) i wyraźnie oznaczone (nie tylko samo stanowisko, ale też kierunek dojścia do niego).

Zespół ratowników i ratowniczek powinien zostać przeszkolony z zakresu wsparcia i komunikacji z osobami z niepełnosprawnościami: może to znacząco ułatwić rozmowę i pomoc w sytuacji stresującej, na przykład wypadku lub zagrożenia życia lub zdrowia.

Warto pamiętać, że część osób na co dzień korzysta z pomocy psa asystującego. Nawet, jeśli na plaży obowiązuje zakaz wstępu dla psów, zgodnie z obowiązującym prawem nie dotyczy on psów asystujących (również na terenach kąpielisk, parków narodowych i rezerwatów przyrody).



### Plaże dla wszystkich

---

- + **PLUS:** Na trzech czwartych plaż (74%, N=84) na plaży jest stanowisko ratowników i ratowniczek.



Ratownik przy amfibii, Kołobrzeg

- **MINUS:** Tylko na 4 plażach (6%, N=65) do stanowiska ratowników i ratowniczek można dojść po utwardzonej nawierzchni: Świnoujście (wejście nr 8), Hel („mała plaża” od strony zatoki), Gdynia (wejście nr 6), Gdańsk (wejście nr 50). Na pozostałych plażach nie ma takiej możliwości.

Odsetki ratowników i ratowniczek przeszkolonych i nieprzeszkolonych w zakresie wsparcia i komunikacji z osobami z niepełnosprawnościami były podobne – 30–31% (N=71, w 40% przypadków nie można było uzyskać informacji, czy zespoły brały udział w takim szkoleniu).

---

## TOALETA

Dostępne toalety – podobnie jak przebieralnie i natryski – to obiekty, do których można swobodnie wejść, a będąc w środku – skorzystać z nich. Możliwe powinno być dotarcie do nich za pomocą utwardzonych ciągów pieszych – kładek, mat, chodników – o szerokości co najmniej 90 cm. Jeśli na dojściu do toalety znajduje się zmiana wysokości, powinno się zapewnić możliwość pokonania jej albo za pomocą łagodnego nachylenia (do 5%), albo za pomocą pochylni.



Przenośne toalety damskie i męskie, Ustka

Wejście powinno być łatwe do odnalezienia i czytelnie oznakowane (najlepiej piktogramem oraz opisem brajlowskim), wystarczająco szerokie (również min. 90 cm) i bez progów lub o progach nie większych niż 2 cm.

Podłoga powinna być wykonana z materiałów antypoślizgowych również w warunkach zawilgocenia i zamoczenia a wszystkie odpływy znajdujące się w podłodze – zlokalizowane poza przestrzenią manewrową wózka. Ściany i podłogi powinny być ze sobą skontrastowane, a jeśli nie jest to możliwe, należy stosować listwy przypodłogowe w kontrastowym względem ścian i podłóg kolorze – dla komfortu osób słabowidzących. Wszystkie powierzchnie ścian oraz wszystkie powierzchnie podłóg powinny mieć jednolitą barwę, bez wzorów.

Wnętrze pomieszczenia powinno być na tyle szerokie, by mogły z niego skorzystać osoby na wózkach, osoby wymagające pomocy opiekuna/opiekunki lub osoby o większej masie ciała. Wewnątrz pomieszczenia konieczne jest zapewnienie powierzchni manewrowej o wymiarach co najmniej 1,5 × 1,5 m oraz powierzchni transferowej o szerokości co najmniej 90 cm, co najmniej z jednej strony miski ustępowej (transfer jednostronny), przy czym – jeśli to tylko możliwe – zaleca się zapewnienie przestrzeni transferu po obu stronach miski ustępowej (transfer dwustronny).

Siedzisko miski ustępowej, znajdującej się w toalecie dostępnej, powinno znajdować się na wysokości 45– 50 cm powyżej poziomu posadzki. Głębokość miski powinna wynosić 70 cm. Przycisk do spłukiwania wody należy umieścić na wysokości 0,8– 1,1 m powyżej poziomu posadzki. Jeśli to możliwe, rekomenduje się jego montaż na ścianie, z boku miski ustępowej lub w pochwytach bezpieczeństwa – nie na ścianie z tyłu.

W toaletach dostępnych należy montować umywalki bezsyfonowe, zapewniające przestrzeń pod blatem o wysokości nie mniejszej niż 70 cm. Rekomenduje się zapewnienie baterii automatycznej o przedłużonej wylewce lub zwykłej, o przedłużonej wylewce i przedłużonym uchwycie. Maksymalna odległość wylewki od krawędzi umywalki nie powinna przekraczać 30 cm.

Lustro powinno być umieszczone w płaszczyźnie ściany (nie zaleca się montażu lusterek uchylnych), powyżej umywalki, od wysokości 85 cm (dla wygody użytkownika przez osoby niskiego wzrostu, dzieci oraz użytkowników i użytkowniczki i użytkowników wózków) do wysokości co najmniej 1,9 m od poziomu posadzki.

Przy misce ustępowej i umywalce należy zamontować pochwyty, wspomagające wstawanie/siadanie lub przesiadanie się z wózka i na wózek. Pochwyty przy misce ustępowej powinny być montowane na wysokości 75–80 cm od poziomu posadzki. Zaleca się, aby pochwyty miały długość większą o 10–25 cm od głębokości miski ustępowej. Dopuszczalne są poręcze stałe lub ruchome, poziome, pionowe i poziomo-pionowe. Pochwyty bezpieczeństwa przy umywalce powinny być montowane na wysokości blatu umywalki – w tym przypadku zamiast montażu pochwyków przy umywalce, możliwe jest też zastosowanie rozwiązania umywalki ze zintegrowanymi uchwytami.

W pomieszczeniu należy też zamontować instalację alarmową – pozwalającą na wezwanie pomocy w razie konieczności (upadku, braku możliwości samodzielnego wyjścia/wstania/podniesienia się itp.). Instalacja może mieć różną formę: może to być przycisk, linka lub listwa. Konieczne jest natomiast, by znajdowała się w zasięgu ruchów osoby siedzącej i leżącej na podłodze: w przypadku listwy, przycisku lub linki wokół całego pomieszczenia na wysokości do 40 cm

od podłogi, a w przypadku linki zwisającej pionowo ze ściany lub sufitu – do 10 cm. Instalacji alarmowej powinien zawsze towarzyszyć przycisk dezaktywujący alarm, zlokalizowany na wysokości w przedziale 0,8–1,1 m powyżej podłogi. W toalecie powinien też znajdować się duży (czytelny, wyraźny, łatwy do zauważenia również w pozycji leżącej) numer alarmowy SMS dla osób g/Głuchych.



## Plaże dla wszystkich

---

Na prawie połowie plaż (47%, N=83) znajduje się przynajmniej jedna toaleta dla osób z niepełnosprawnościami – najczęściej przy wejściu na plażę (34 z 41 przypadków), ale także na plaży lub w lokalu gastronomicznym.

- + **PLUS:** Prawie zawsze (93%, N=41) do toalety można dojść po utwardzonej powierzchni i wejść do niej bez zmiany wysokości lub po pochylni. W większości przypadków wejście ma minimum 90 cm szerokości (76%, N=41). Na ogół toaleta jest oznaczona piktogramem (80%, N=41), a próg w drzwiach wejścia do toalety ma nie więcej niż 2 cm wysokości (76%, N=41).
- + **PLUS:** Do toalety można dostać się bez proszenia o otwarcie lub o klucz na więcej niż połowie plaż (66%, N=41).

- + **PLUS:** W większości przypadków toaleta ma przestrzeń transferu, czyli jest minimum 90 cm wolnej przestrzeni przynajmniej z jednej strony miski ustępowej (73%, N=41), podłoga lub posadzka jest wykonana z materiałów antypoślizgowych (61%, N=41), a pod umywalką jest przestrzeń na nogi o wysokości co najmniej 70 cm (59%, N=41).
- + **PLUS:** Jeśli chodzi o podajniki czy inne wyposażenie, na ogół są one umieszczone w ten sposób, żeby osoba na wózku sięgając do nich, nie musiała przemieszczać się, np. nie na przeciwległej ścianie (59%, N=35). Na prawidłowej wysokości (0,8–1,1 m od powierzchni posadzki) najczęściej są zamontowane podajniki na papier toaletowy (75%, N=40) oraz na mydło (74%, N=38).
- **MINUS:** Rzadziej niż na połowie plaż z toaletami pochwyty znajdują się po obu stronach miski ustępowej (37%, N=41).
- **MINUS:** Tylko w 4 toaletach zainstalowano instalację alarmową, w której przycisk, linka lub listwa wzywania pomocy znajduje się na wysokości nieprzekraczającej 40 cm od poziomu posadzki. Tylko w 2 toaletach przycisk kasowania alarmu znajduje się na wysokości w przedziale 0,8–1,1 m od poziomu posadzki.
- **MINUS:** W żadnej z audytowanych toalet nie było informacji o SMS alarmowym.
- **MINUS:** Na wysokości 0,8–1,1 m od powierzchni posadzki rzadko są dostępne ręczniki (34%, N=13), suszarka (30%, N=37) czy włącznik światła (35%, N=31).

- **MINUS:** Wieszaki najczęściej zamontowane są na wysokości 1,11–1,59 m (10 przypadków), rzadziej na wysokości 1,6–1,8 m (6 przypadków), poniżej 1,1 m (3 przypadki) albo powyżej 1,8 m (2 przypadki).
  - **MINUS:** Tylko w 9 toaletach dolna krawędź lustra znajduje się na wysokości maksymalnie 1 m od powierzchni podłogi (25%, N=36).
- 

## PRZEWIJAK

W strefie pomieszczeń higieniczno-sanitarnych konieczne jest wyznaczenie miejsca, w którym znajdować się będzie przewijak dla dzieci, przy czym w miarę możliwości zalecane jest umieszczenie przewijaków we wszystkich częściach: damskiej, męskiej i przystosowanej dla osób z niepełnosprawnością. Jeżeli nie wyznaczono osobnego pomieszczenia, dopuszcza się umieszczenie przewijaka w toalecie dostępnej, a w przypadku lokalizacji stanowiska przewijania poza strefą toalet, konieczne jest zapewnienie dostępu do umywalki. Niezależnie od jego lokalizacji, należy zapewnić możliwość obsługi stanowiska przewijania przez kobiety i przez mężczyzn.

Dotarcie do strefy lub pomieszczenia z przewijakiem powinno być możliwe za pomocą utwardzonych ciągów pieszych – kładek, mat, chodników – o szerokości co najmniej 90 cm. Jeśli na dojściu do pomieszczenia znajduje się zmiana wysokości, powinno się zapewnić możliwość pokonania jej albo za pomocą łagodnego nachylenia (do 5%), albo za pomocą pochylni.



Wejście powinno być łatwe do odnalezienia i czytelnie oznakowane (najlepiej piktogramem oraz opisem brajlowskim), wystarczająco szerokie (również min. 90 cm) i bez progów lub o progach nie większych niż 2 cm.

Wnętrze pomieszczenia powinno być na tyle szerokie, by z przewijaka mogły skorzystać osoby na wózkach, osoby wymagające pomocy opiekuna/opiekunki lub osoby o większej masie ciała. Podłoga powinna być wykonana z materiałów antypoślizgowych, również w warunkach zawilgocenia i zamoczenia, a wszystkie odpływy znajdujące się w podłodze – zlokalizowane poza przestrzenią manewrową wózka.

W pomieszczeniu musi być zapewniona przestrzeń manewrowa dla wózka (co najmniej  $1,5 \times 1,5$  m wolnej przestrzeni), należy też zapewnić możliwości wjazdu wózkiem dziecięcym do pomieszczenia z przewijakiem: wjazd i odstawienie wózka nie mogą kolidować z przestrzenią manewrową wewnątrz pomieszczenia.

Przewijak powinien być zaprojektowany i wykonany w sposób uniemożliwiający przypadkowe zsunięcie się dziecka. Minimalne wymiary przewijaka wynoszą: 50 cm szerokości i 70 cm długości, a minimalne obciążenie wytrzymawane przez przewijak nie może być mniejsze niż 80 kg. Przewijak w położeniu opuszczonym powinien znajdować się na wysokości 0,8–1 m powyżej poziomu podłogi.

Składanie i rozkładanie przewijaka dziecięcego nie powinno wymagać nadmiernej siły, a obsługa powinna być możliwa do wykonania jedną ręką. Poszczególne elementy przewijaka, które wymagają obsługi, powinny posiadać informację o sposobie ich użytkowania, opartą na systemie piktogramów, i opis brajlowski.

Poza wyznaczeniem pomieszczeń wyposażonych w przewijaki dla dzieci, zaleca się również montaż przynajmniej jednego przewijaka (leżanki/komfortki) dla osób dorosłych. Niezależnie od tego, gdzie taki przewijak się znajdzie, w pomieszczeniu, w którym został zlokalizowany konieczne jest zapewnienie dostępu do bieżącej wody oraz dużego kosza na śmieci.

Zaleca się, aby przewijak dla osób dorosłych miał wymiary nie mniejsze niż 60 cm (optymalnie: 0,8–1,0 m) szerokości oraz 1,6 m (optymalnie: 1,8–2 m) długości. Przewijak powinien wytrzymywać obciążenie co najmniej 100 kg (optymalnie: 130–200 kg). Rekomendowane jest, aby wysokość płyty/leża przewijaka była regulowana i wynosiła od 0,40 do 1 m powyżej poziomu posadzki. Rozkładanie i regulacja wysokości przewijaka nie powinna wymagać znacznej siły – możliwe jest też zastosowanie systemów elektrycznych, obsługiwanych za pomocą pilota.

W miarę możliwości zaleca się również, aby minimalna powierzchnia pomieszczenia z przewijakiem dla dorosłych wynosiła 3 × 4 m, a pomieszczenie zostało wyposażone w umywalkę i miskę ustępową oraz – dodatkowo – prysznic.

Leże przewijaka powinno być dostępne przynajmniej od strony jednego dłuższego i jednego krótszego boku oraz – jeśli to tylko możliwe – powinien towarzyszyć mu podnośnik, ułatwiający przesiadanie się z wózka na poszczególne sprzęty.



## Plaże dla wszystkich

---

Na 15 plażach w toalecie lub innym pomieszczeniu jest przewijak dla dzieci (N=39), który na ogół (14 przypadków) po rozłożeniu znajduje się na wysokości 0,8–1,1 m. W 13 przypadkach można go obsłużyć jedną ręką. W 11 przypadkach pod przewijakiem jest wolna przestrzeń na nogi.

- **MINUS:** Na żadnej audytowanej plaży w toalecie lub innym pomieszczeniu nie jest dostępny przewijak (leżanka, komfortka) dla osób dorosłych.
-

## INNE UDOGODNIENIA



### Plaże dla wszystkich

---

Na plaży – oprócz lokali gastronomicznych (26 przypadków) – najczęściej można skorzystać z przestrzeni rekreacyjnych – placów zabaw (często są to tzw. „dmuchańce”) czy siłowni (20 przypadków) oraz punktów widokowych (17 przypadków). W ramach dodatkowej infrastruktury audytorzy i audytorki wymieniają też kosze plażowe, marinę lub pomost.

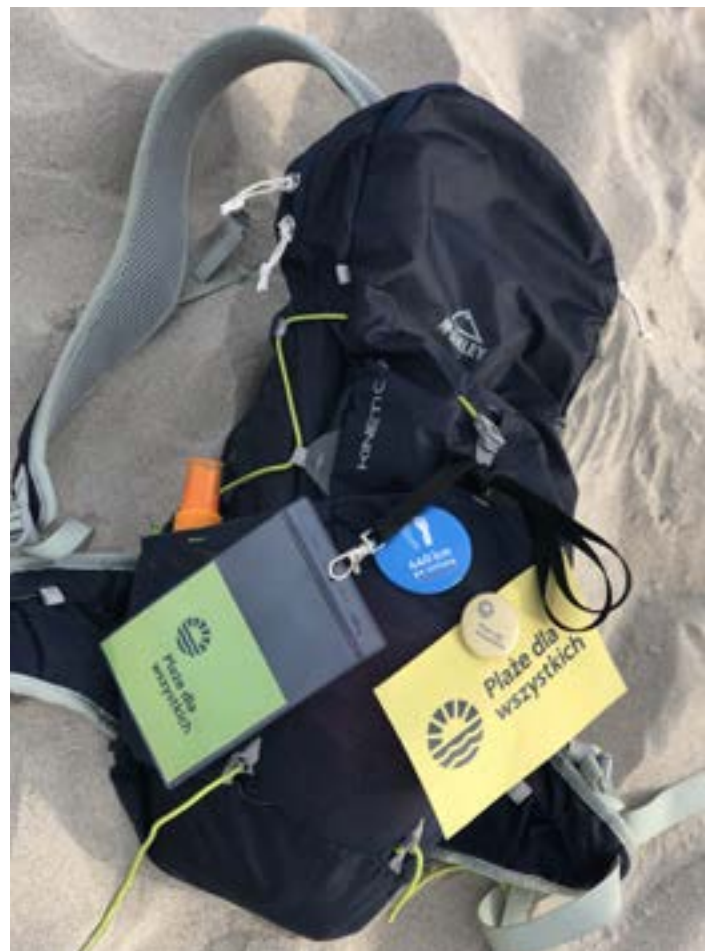
Zdarzają się plaże tylko z jednym udogodnieniem (np. lokal gastronomiczny, miejsce z leżakami czy bramka do piłki nożnej lub siatkówki), ale są też miejsca z wieloma – dwoma (np. miejsce z leżakami i punkty widokowe), trzema (wypożyczalnia sprzętu, wypożyczalnia leżaków, lokal gastronomiczny), czterema (zadaszone miejsce wypoczynku, miejsce z leżakami, przestrzenie rekreacyjne, lokal gastronomiczny) czy sześcioma (jak poprzednio plus kosze plażowe i marina lub pomost).

---

## Minimum dostępności

Fundacyjny zespół ds. dostępności opracował minimum dostępności – listę kryteriów, które musi spełnić wejście na plażę, żeby można było uznać je za dostępne dla osób o różnych potrzebach – w tym osób z niepełnosprawnościami, starszych, opiekunów i opiekunek dzieci przemieszczających się w wózkach (gondola, spacerówka). Kryteria te są równoznaczne z niektórymi pytaniami z listy kontrolnej. Plaża jest dostępna w wersji minimum, jeśli wszystkie poniższe wymagania są spełnione. Niespełnienie chociaż jednego kryterium oznacza, że dana plaża jest niedostępna (wejście na plażę jest niedostępne).

Na liście poniżej zaznaczono kursywą, szarym kolorem i symbolem gwiazdki (\*) te kryteria, które są niemożliwe lub trudne do oceny na podstawie danych zebranych w audycie – ze względu na niedostatki kwestionariusza, niezetelność danych, niewielkie liczebności odpowiedzi (mniej niż 10 przypadków) lub braki danych. W ten sposób lista kryteriów na potrzeby analizy danych została zawężona o ponad połowę – do 27 pytań. Jednak nawet przy takim ograniczeniu liczby kryteriów żadna audytowana plaża nie spełniła wyznaczonych standardów minimum dostępności.



## PRZESTRZEŃ DO WEJŚCIA NA PLAŻĘ

### Parking

1. Na parkingu są miejsca postojowe dla osób z niepełnosprawnością.

### Inne formy dojazdu na plażę:

#### przystanek komunikacji miejskiej, przystanek kolejowy, meleks

2. W pobliżu wejścia znajduje się dostępny przystanek.

### Ciągi piesze

3. Na ciągu pieszym jest wolna przestrzeń o szerokości 1,51–1,8 m / powyżej 1,8 m.
4. Ciąg pieszy jest wolny od barier architektonicznych (np. wysokich krawężników, stopni, uskoków, straganów, reklam, koszy na śmieci, ławek nachodzących na ciąg pieszy).
5. Nawierzchnia ciągu pieszego prowadzącego do plaży jest w dobrym stanie technicznym (brak ubytków, nierówności, piachu).

## WEJŚCIE NA PLAŻĘ

### Oznaczenia

6. \* Są drogokowskazy wskazujące kierunek do wejścia.
7. \* Od strony lądu (patrzac w kierunku plaży) znajduje się numer wejścia i nazwa miejscowości.
8. \* Przed wejściem na plażę lub na plaży znajduje się tablica informacyjna (inna niż tablica z numerem wejścia).
9. \* Na tablicy informacyjnej zamieszczono numer alarmowy.
10. \* Na tablicy zamieszczono alarmowy numer SMS dla osób g/Głuchych lub słabosłyszących.

## Rodzaj wejścia na plażę

11. \* *Rodzaj wejścia: bez różnicy wysokości/pochylnia/schody.*

### Pochylnia

12. Do pochylni można dojść po utwardzonej nawierzchni.

13. Szerokość pochylni ma co najmniej 1,2 m.

14. Kąt nachylenia pochylni zgodny z przepisami.

15. Od pochylni do morza prowadzi utwardzona ścieżka, kładka lub mata.

16. \* *Pochylnia posiada poręcz.*

17. \* *Poręcze są zamontowane na dwóch wysokościach: 90 cm i 75 cm.*

### Schody

18. Do schodów można dojść po utwardzonej nawierzchni.

19. Liczba stopni w biegu nie przekracza 10.

20. Stopnie w biegu mają taką samą szerokość i wysokość.

21. \* *Stopnie schodów (pierwszy i ostatni) są oznaczone kontrastowo.*

22. Nawierzchnia stopni jest równa, gładka, bez ubytków.

23. Schody są wyposażone w poręcz.

24. \* *W przypadku schodów o szerokości biegu powyżej 4 m schody wyposażone są w dodatkową balustradę pośrednią.*

## NA PLAŻY

### Oznaczenia

25. \* *Od strony morza znajduje się numer wejścia i nazwa miejscowości.*

26. \* *Tablica z numerem jest dobrze widoczna (nie zasłaniają jej rośliny, wydmy ani inna infrastruktura itp.), cyfry (numer wejścia) i litery (miejscowość lub nazwa wejścia) są dobrze widoczne (duże, czytelne) i umieszczone na kontrastowym tle, na tablicy o matowej powierzchni (nieodbijającej światła).*

### Przebieralnia

27. \* Na plaży znajdują się przebieralnie.
28. \* Do przebieralni można dojść po utwardzonej nawierzchni.
29. \* Przestrzeń manewrowa wewnątrz przebieralni wynosi co najmniej  $1,5 \times 1,5$  m.

### Sanitariaty z prysznicami

30. \* Wejście do natrysków jest dostępne dla użytkowników i użytkowników wózków (wejście bez zmian wysokości lub możliwość dostania się za pomocą pochylni czy łagodnego nachylenia).
31. \* Pomieszczenie ma wystarczającą powierzchnię manewrową ( $1,5 \times 1,5$  m).
32. \* Kabina natryskowa dla osób z niepełnosprawnością ma szerokość co najmniej 1,5 m.
33. \* Kabina natryskowa została wyposażona w składane siedzisko o wymiarach  $45 \times 50$  cm (głębokość  $\times$  szerokość), zamontowane na wysokości w przedziale 45–48 cm powyżej poziomu posadzki.
34. \* W obrębie kabiny znajdują się pochwyt podnoszone oraz ściennie (poziome i/lub pionowe) na wysokości w przedziale 68–80 cm od poziomu posadzki.
35. W sanitariacie znajduje się instalacja alarmowa. Przycisk/linka/listwa wzywania pomocy znajduje się na wysokości nieprzekraczającej 40 cm od poziomu posadzki.
36. W sanitariacie znajduje się informacja o SMS alarmowym.

### Kładki/maty

37. Na plaży rozstawione są utwardzone ciągi komunikacyjne (np. kładki, maty) ułatwiające poruszanie się po plaży.
38. Ciągi komunikacyjne (kładki, maty itp.) są kontrastowe, łatwe do zauważenia.
39. Szerokość ciągu komunikacyjnego: 0,91–1,5 m / 1,51–1,8 m / powyżej 1,8 m.



- 40. Ciąg komunikacyjny jest w dobrym stanie technicznym (bez ubytków, nierówności lub wypukłości)
- 41. *\* Ciągi (jeśli jest więcej ciągów, to przynajmniej jeden) prowadzą od wejścia na plażę w kierunku morza.*
- 42. *\* Ciąg komunikacyjny prowadzi do... [wielokrotny wybór]:*

### **Amfibia**

- 43. Na plaży jest możliwość wypożyczenia amfibii (wózka do kąpeli morskich).
- 44. Do wózka kąpielowego można dojść po utwardzonej nawierzchni.
- 45. *\* Kąpiel z użyciem wózka amfibia jest możliwa: z asystą ratowniczką/ ratownika / z inną osobą asystującą.*

### **Miejsca do siedzenia**

- 46. *\* Na plaży są miejsca do siedzenia (np. ławki).*
- 47. *\* Ustawienie ławki umożliwia swobodne przemieszczanie się po ciągu komunikacyjnym.*
- 48. *\* Obok ławki jest utwardzone miejsce (dla osoby na wózku lub na wózek dziecięcy) o szerokości minimum 90 cm (jeśli miejsca się różnią, wpisz dane dla „najlepszej” ławki).*
- 49. *\* Przynajmniej część miejsc do siedzenia posiada obustronne podłokietniki i oparcia.*
- 50. *\* Do ławek można dojść po utwardzonej nawierzchni.*

### **Informacja i wsparcie**

- 51. Na plaży jest stanowisko ratowniczek i ratowników.
- 52. *\* Do stanowiska można dojść po utwardzonej nawierzchni.*
- 53. Zespół ratowników i ratowniczek jest przeszkolony z zakresu wsparcia i komunikacji z osobami z niepełnosprawnością.

### **Toaleta dla osób z niepełnosprawnością**

54. Na plaży, przy wejściu na plażę lub w lokalu gastronomicznym (na plaży, przy wejściu na plażę) znajduje się przynajmniej jedna toaleta dla osób z niepełnosprawnością.
55. Do toalety można dojść po utwardzonej nawierzchni.
56. Do toalety można wejść bez zmiany wysokości lub po pochylni.
57. Wejście ma minimum 90 cm szerokości (jest dostępne dla osób poruszających się na wózkach).
58. *\* Toaleta dla osób z niepełnosprawnością jest otwarta (czynna).*
59. *\* Do toalety można dostać się bez proszenia o otwarcie lub o klucz.*
60. Toaleta ma przestrzeń transferu, czyli jest minimum 90 cm wolnej przestrzeni przynajmniej z jednej strony miski ustępowej.
61. Pod umywalką jest przestrzeń na nogi o wysokości co najmniej 70 cm
62. W toalecie znajduje się instalacja alarmowa. Przycisk/linka/listwa wzywania pomocy znajduje się na wysokości nieprzekraczającej 40 cm od poziomu posadzki.
63. W toalecie znajduje się informacja o SMS alarmowym.
64. Dolna krawędź lustra znajduje się na wysokości maksymalnie 1 m od powierzchni podłogi.

### **Pomieszczenie / przestrzeń z przewijakiem**

65. W toalecie lub innym pomieszczeniu jest dostępny przewijak dla dzieci.
66. Przewijak w położeniu opuszczonym znajduje się na wysokości 0,80–1,1 m.
67. *\* W toalecie lub innym pomieszczeniu jest dostępny przewijak (leżanka) dla osób dorosłych.*

### **Inne udogodnienia**

68. *\* Inne udogodnienia na plaży, np. dostępny lokal gastronomiczny, marina/pomost, zadane miejsce odpoczynku, obiekty małej architektury i przestrzenie rekreacyjne.*

Na potrzeby podsumowania audytu z roku 2021, aby zobrazować, kiedy plaża jest „mniej” lub „bardziej” dostępna, proponujemy do oceny stopnia dostępności włączyć wybranych 12 kryteriów, które są priorytetowe dla łańcucha dostępności i umożliwiają skorzystanie z plaży w ogóle. Udogodnienia typu amfibia, czyli wózek do kąpieli, przewijak (dla dzieci lub dorosłych) pozwalają na pełne i komfortowe korzystanie z plaży, ale ich brak – podobnie jak brak przebieralni czy natrysków – choć utrudnia życie, to jednak nie uniemożliwia osobom chcącym skorzystać z uroków morza korzystania z plaży w ogóle. Mówiąc najprościej – do plaży trzeba się jakoś dostać (z parkingu lub z przystanku), zejść na nią (co bywa problemem przy różnicy wysokości), przemieszczać się na niej i mieć możliwość skorzystania z toalety – na plaży lub przy plaży. Te podstawowe kryteria (w tabeli poniżej) – to, co na plaży znaleźć się musi! – uwzględniliśmy w procesie oceny dostępności plaż, jednak przypominamy, że na minimum dostępności składają się także dodatkowe, zalecane kryteria (na liście powyżej). Oczywiście plaże dostępne dla wszystkich to o wiele więcej niż tak zwane minimum dostępności. Zachęcamy do tego, żeby przy projektowaniu plaż wychodzić poza niezbędne minimum, bo tylko wtedy plaże są wygodne i dostępne dla wszystkich niezależnie od stopnia sprawności.

## ŁAŃCUCH DOSTĘPNOŚCI

– podstawowe kryteria uwzględnione w ocenie stopnia dostępności plaż

PRZESTRZEŃ DO WEJŚCIA NA PLAŻĘ	WEJŚCIE NA PLAŻĘ	NA PLAŻY
<p><b>Parking i ciąg pieszy z parkingu</b></p> <ol style="list-style-type: none"><li>1. Na ciągu pieszym jest wolna przestrzeń o szerokości 1,51–1,8 m / powyżej 1,8 m</li><li>2. Nawierzchnia ciągu pieszego prowadzącego do plaży jest w dobrym stanie technicznym (brak ubytków, nierówności, piachu)</li></ol>	<p><b>Pochylnia</b></p> <ol style="list-style-type: none"><li>3. Do pochylni można dojść po utwardzonej nawierzchni</li></ol> <p><b>Schody</b></p> <ol style="list-style-type: none"><li>4. Do schodów można dojść po utwardzonej nawierzchni</li></ol>	<p><b>Kładki, maty (ciąg pieszy)</b></p> <ol style="list-style-type: none"><li>5. Na plaży rozstawione są utwardzone ciągi komunikacyjne (np. kładki, maty) ułatwiające poruszanie się po plaży</li><li>6. Szerokość ciągu komunikacyjnego: 0,91–1,5 m / 1,51–1,8 m / powyżej 1,8 m</li><li>7. Ciąg komunikacyjny jest w dobrym stanie technicznym (bez ubytków, nierówności lub wypukłości)</li></ol> <p><b>Toaleta</b></p> <ol style="list-style-type: none"><li>8. Na plaży, przy wejściu na plażę lub w lokalu gastronomicznym (na plaży, przy wejściu na plażę) znajduje się przynajmniej jedna toaleta dla osób z niepełnosprawnością</li><li>9. Do toalety można dojść po utwardzonej nawierzchni</li><li>10. Do toalety można wejść bez zmiany wysokości lub po pochylni</li><li>11. Wejście ma min. 90 cm szerokości (jest dostępne dla osób poruszających się na wózkach)</li><li>12. Toaleta ma przestrzeń transferu, czyli jest min. 90 cm wolnej przestrzeni przynajmniej z jednej strony miski ustępowej</li></ol>

Dodatkowym problemem oceny dostępności plaż były braki danych związane albo z ograniczeniami zbierania danych (o których była mowa wcześniej), albo z charakterem poszczególnych wejść – jeśli np. zejście na plażę jest płaskie i nie wymaga pochylni lub schodów, to nie są zadawane szczegółowe pytania o schody czy pochylnię. Jeśli na plaży nie ma toalety, to pytanie o wymogi, które powinna spełnić toaleta, również nie jest sensowne (a zastąpienie niektórych braków danych odpowiedzią „Nie dotyczy” nie rozwiązuje problemu). Z tego względu ocena plaż obejmuje zarówno liczbę plusów (kryteriów spełnionych – zaznaczonych na zielono) i minusów (niespełnionych – zaznaczonych na czerwono), jak i braków danych. W ocenie pod uwagę brane są nie tylko pojedyncze kryteria (pytania), ale też szersze kategorie, np. dostęp do toalety. I tak – jeśli na plaży lub w jej pobliżu nie ma toalety, to taka plaża nie może być uznana za dostępną, nawet jeśli w pozostałych aspektach wyniki są pozytywne. Zdarza się, że plaże z podobną liczbą plusów i minusów są oceniane różnie – jest to możliwe, ponieważ nie każdy badany parametr ma taką samą wagę. Zgodnie z przywołaną już koncepcją łańcucha dostępności, jeśli na przykład nie można dojść na plażę, to nie ma znaczenia, że jest na niej dostępna toaleta lub podesty prowadzące do linii wody. Ze względu na braki danych (zwłaszcza jeśli chodzi o dane niezebrane) jest możliwe, że jakaś plaża została oceniona niesprawiedliwie (jeśli braki danych są plusami – zbyt surowo, jeśli minusami – zbyt łagodnie), jednak na potrzeby wstępnej oceny podjęliśmy/liśmy to ryzyko.

Załącznik 2 zawiera dane dla wszystkich audytowanych wejść na plaże pod kątem ww. 12 kryteriów dostępności – dane, na których podstawie dokonano oceny. Patrząc na kolory, można go potraktować jako „heatmapę”<sup>8</sup> dostępności plaż (pamiętając, że żadna z nich

8 Heatmapa (mapa ciepła, mapa cieplna) – technika wizualizacji, która pokazuje nasilenie zjawiska za pomocą kolorów.

de facto nie spełnia wszystkich wymogów minimum dostępności zaproponowanego przez naszą fundację). Im więcej zieleni (wartość "1"), tym większa dostępność. Pomarańczowy oznacza brak dostępności (wartość "0"), biały – braki danych lub odpowiedzi „Nie dotyczy”, niebieski – plaże ocenione niejednoznacznie, w tej sytuacji trudno uznać je za (bardziej) dostępne, ale z kolei uznanie ich za (bardziej) niedostępne mogłoby być krzywdzące.

Biorąc pod uwagę 12 kryteriów (tylko albo aż 12 kryteriów, z zastrzeżeniami opisanymi powyżej), można ocenić, że wśród 87 audytowanych plaż jest:

- **D** 28 (raczej/bardziej) dostępnych plaż (32%) – kolor zielony – wartość "D",
- **ND** 47 (raczej/bardziej) niedostępnych plaż (54%) – kolor czerwony – wartość "ND",
- **PD** 12 plaż, których ocena jest niejednoznaczna – potencjalnie dostępnych lub niedostępnych (14%) – kolor niebieski – wartość "PD".

To oznacza, że – nawet ograniczając liczbę kryteriów i uznając ocenę za częściową – tylko co trzecia plaża jest „bardziej dostępna niż niedostępna” w porównaniu z więcej niż połową plaż „raczej niedostępnych niż dostępnych”.

Warto zauważyć, że audytowane plaże zdecydowanie częściej są (choć częściowo) dostępne dla osób poruszających się na wózkach / z wózkami niż dla osób z innymi niepełnosprawnościami. Właściwie brak jest rozwiązań ułatwiających orientację osobom z niepełnosprawnością wzroku, elementy wyposażenia plaż bardzo rzadko są skontrastowane a stosowane rozwiązania – pomosty, pochylnie czy schody – często wykonywane są z materiałów ażurowych (np. krat stalowych), znacznie utrudniających poruszanie się osobom korzystającym z pomocy ortopedycznych (lasek/kul/chodzików) i niewygodnych dla psów asystujących.

Problemem jest też często nie tyle istniejąca infrastruktura, co jej stan: część z elementów jest w złym stanie technicznym, część – po prostu zapiaszczona (np. pochylnie), co również utrudnia lub uniemożliwia poruszanie się po nich.



## Plaże dla wszystkich

---

Do plaż w pełni dostępnych dla wszystkich jeszcze nam daleko. Jako fundacja zajmująca się tworzeniem dostępnych plaż mamy nadzieję, że wprowadzony przez nas od 2022 roku Program Certyfikacji Dostępnych Plaż „Plaże dla Wszystkich” znacząco wpłynie na poprawę obecnej sytuacji. Zachęcamy do śledzenia na bieżąco informacji dotyczących certyfikacji na stronie [www.plazedlawszystkich.pl](http://www.plazedlawszystkich.pl).

Tworzymy plaże wygodne dla wszystkich i zarażamy dostępnością.

Zespół Fundacji Machina Zmian

Program certyfikacji Plaże dla Wszystkich został opracowany w ramach projektu „Plaża w pełni dostępna”, realizowanego przez Fundację Machina Zmian z dotacji programu Aktywni Obywatele - Fundusz Krajowy, finansowanego przez Islandię, Liechtenstein i Norwegię w ramach Funduszy EOG.

Iceland   
Liechtenstein  
Norway **Active  
citizens fund**

---

Zebranie danych:

**zespół społecznych audytorów i audytorek**

Opracowanie raportu:

**Monika Stec, dr inż. arch. Paulina Tota-Stawarczyk**  
(standardy dostępności)

Konsultacje architektoniczne:

**dr inż. arch. Paulina Tota-Stawarczyk**

Redakcja merytoryczna:

**Sylwia „Nikko” Biernacka**

Koordinacja projektu:

**Ola Migalska**

Redakcja językowa i korekta:

**Magdalena Petryna**

Opracowanie graficzne i skład:

**Renata Surowiec / Pracownia graficzna DoLasu**

Przygotowanie opisów alternatywnych do fotografii:

**Marta Otrębska**

Dostępność cyfrowa raportu i załączników:

**Karolina Jankowska**